



**SPRAWOZDANIE Z DZIAŁALNOŚCI
MIEJSKIEGO OŚRODKA
POMOCY SPOŁECZNEJ
W SOPOCIE
W 2014 ROKU**

maj 2015

SPIS TREŚCI:

1. INFORMACJE OGÓLNE	5
1.1. Uprawnieni do korzystania z pomocy społecznej	8
1.2. Struktura MOPS	9
1.3. Finansowanie	10
2. KLIENCI MOPS	12
3. ŚWIADCZENIA Z POMOCY SPOŁECZNEJ	15
4. WSPARCIE OSÓB STARSZYCH I NIEPEŁNOSPRAWNYCH	17
4.1. Usługi opiekuńcze	18
4.2. Ośrodki wsparcia	25
4.3. Domy pomocy społecznej	27
4.4. Rehabilitacja społeczna	28
4.5. V Sopotkie Targi Seniora	30
5. WSPARCIE OSÓB BEZROBOTNYCH I BEZDOMNYCH	31
5.1. Aktywizacja osób poszukujących pracy	32
5.2. Prace społecznie – użyteczne	33
5.3. Centrum Integracji Społecznej	34
5.4. Pomoc osobom bezdomnym	35
6. WSPARCIE RODZIN	36
6.1. Praca socjalna i poradnictwo specjalistyczne	36
6.2. Wsparcie rodzin z dziećmi	38
6.3. Wsparcie rodzin wielodzietnych	40
7. WSPARCIE DZIECI POZBAWIONYCH OPIEKI RODZICIELSKIEJ	41
7.1. Rodzinna piecza zastępcza	42
7.2. Instytucjonalna piecza zastępcza	45
7.3. Pomoc dla usamodzielnianych wychowanków pieczy zastępczej	47
8. WSPARCIE OSÓB I RODZIN W KRYZYSIE	48
8.1. Punkt Interwencji Kryzysowej	48
8.2. Zespół Interdyscyplinarny ds. Przeciwdziałania Przemocy w Rodzinie	49
9. ŚWIADCZENIA RODZINNE, FUNDUSZ ALIMENTACYJNY, POSTĘPOWANIE WOBEC DŁUŻNIKÓW ALIMENTACYJNYCH	49
10. PODSUMOWANIE	52
11. WYKAZ POTRZEB	55
SPIS TABEL	56

1. INFORMACJE OGÓLNE

Miejski Ośrodek Pomocy Społecznej w Sopocie jest jednostką organizacyjną Miasta Sopotu, nieposiadającą osobowości prawnej, finansowaną w formie jednostki budżetowej. Celem działalności MOPS jest doprowadzenie do możliwie pełnego życiowego usamodzielnienia osób i rodzin oraz do ich integracji ze środowiskiem oraz umożliwienie osobom i rodzinom przezwyciężenie trudnych sytuacji życiowych, których nie są w stanie pokonać, wykorzystując własne zasoby, możliwości i uprawnienia oraz zapobieganie powstawaniu takich sytuacji. Pomoc społeczna wspiera osoby i rodziny w wysiłkach zmierzających do zaspokojenia niezbędnych potrzeb i umożliwia im życie w warunkach odpowiadających godności człowieka.

Miejski Ośrodek Pomocy Społecznej współdziałał z Domem Pomocy Społecznej w Sopocie i Domem Dziecka „Na Wzgórzu” w Sopocie oraz współpracował także z organizacjami pozarządowymi i społecznymi, Kościołem katolickim i innymi kościołami, związkami wyznaniowymi, osobami fizycznymi i prawnymi przy realizacji zadań w zakresie pomocy społecznej.

MOPS w Sopocie wykonywał zadania gminy i powiatu oraz zadania zlecone przez administrację rządową w zakresie *ustawy o pomocy społecznej*. Pomoc udzielana była w formie pieniężnej, w naturze lub usługach. Świadczenia miały charakter stały, okresowy lub jednorazowy. Klientom opłacano bezpośrednio świadczenia np. gaz, energię elektryczną i opał, wydawane były gorące posiłki. Praca socjalna z klientami nastawiona była na ich usamodzielnienie życiowe oraz integrację ze środowiskiem. Kontynuowano pracę opartą o aktywne formy tj. kontrakty socjalne, Indywidualne Programy Wychodzenia z Bezdomności, stosowanie instrumentów aktywnej integracji: prace społecznie – użyteczne, staże, doradztwo i szkolenia zawodowe, warsztaty psychologiczne. Osobom wymagającym wsparcia w codziennych czynnościach przyznawano usługi opiekuńcze w miejscu zamieszkania lub w ośrodkach wsparcia oraz domach pomocy społecznej. Zapewniano wsparcie osobom będącym w kryzysie

MOPS w Sopocie wykonywał także zadania określone w *ustawie o wspieraniu rodziny i systemie pieczy zastępczej*. Wspierano rodzinę przyznając asystenta rodziny oraz kierując dzieci do placówki wsparcia dziennego. MOPS w Sopocie pełnił funkcję organizatora rodzinnej pieczy zastępczej. Do zadań organizatora należało m.in.: udzielanie pomocy dzieciom pozbawionym opieki rodzicielskiej, zapewnianie szerokiego wsparcia rodzinom już działającym m.in. poprzez poradnictwo, szkolenia mające na celu podnoszenie kwalifikacji, zachowanie i wzmocnienie kompetencji, zapobieganie wypaleniu zawodowemu, zapewnianie pomocy i wsparcia osobom sprawującym rodzinną pieczę zastępczą, prowadzenie naboru kandydatów do pełnienia funkcji rodziny zastępczej, dokonywanie okresowej oceny sytuacji dzieci.

Miejski Ośrodek Pomocy Społecznej w Sopocie realizował również zadania wynikające z *ustawy o promocji zatrudnienia i instrumentach rynku pracy, ustawy o systemie ubezpieczeń społecznych, ustawy o świadczeniach opieki zdrowotnej finansowanych ze środków publicznych, ustawy o przeciwdziałaniu przemocy*

w rodzinie, ustawy o rehabilitacji zawodowej i społecznej oraz zatrudnianiu osób niepełnosprawnych oraz ustawy o świadczeniach rodzinnych oraz ustawy o pomocy osobom uprawnionym do alimentów.

MOPS w Sopocie zapewniał obsługę Zespołu Interdyscyplinarnego ds. Przeciwdziałania Przemocy w Rodzinie oraz ogólnopolskiej Karty Dużej Rodziny oraz Sopockiej Karty Rodziny 3+.

Dokładano wszelkich starań w tworzeniu i rozpropagowywaniu informacji skierowanej do mieszkańców Sopotu. W 2014 roku Miejski Ośrodek Pomocy Społecznej w Sopocie otrzymał wyróżnienie w II Edycji ogólnopolskiego Plebiscytu „Urząd Przyjazny Mediom i Społeczeństwu”, której organizatorem była Warszawska Grupa Doradców PR.

Wszystkie działania podejmowane w 2014 roku były zgodne z ustawami oraz realizowane na podstawie uchwał Rady Miasta Sopotu. Bieżąca działalność zgodna była z obowiązującymi m.in.:

- a. Strategią Integracji i Polityki Społecznej Sopotu na lata 2010 – 2015,
- b. Planem Strategicznym Wspierania Osób Niepełnosprawnych w Sopocie na lata 2005 – 2014,
- c. Programem wspierania rodziny i rozwoju pieczy zastępczej w Sopocie na lata 2012 – 2014,
- d. Sopockim programem przeciwdziałania bezdomności na lata 2013 – 2018,
- e. Sopockim programem wsparcia osób niepełnosprawnych w zakresie rehabilitacji społecznej,
- f. Miejskim programem przeciwdziałaniem przemocy w rodzinie oraz ochrony ofiar przemocy w rodzinie na lata 2013 – 2016,
- g. Gminnym Programem Ochrony Zdrowia Psychicznego na lata 2013 – 2015,
- h. Rocznym Programem Współpracy Gminy Miasta Sopotu z organizacjami pozarządowymi i innymi podmiotami wymienionymi w art. 3 ust. 3 ustawy o działalności pożytku publicznego i o wolontariacie, na rok 2014.

Plebiscyt 2014



Przedłożone sprawozdanie wynika z realizacji następujących:

- a. art. 110 ust. 9 ustawy o pomocy społecznej: *Kierownik ośrodka pomocy społecznej składa radzie gminy coroczne sprawozdanie z działalności ośrodka oraz przedstawia potrzeby w zakresie pomocy społecznej,*
- b. art. 112 ust. 12 ustawy o pomocy społecznej: *Kierownik powiatowego centrum pomocy rodzinie składa radzie powiatu coroczne sprawozdanie z działalności centrum oraz przedstawia potrzeby w zakresie pomocy społecznej,*
- c. art. 76 ust. 1 pkt. 15) ustawy o wspieraniu rodziny i systemie pieczy zastępczej: *Do zadań organizatora rodzinnej pieczy zastępczej należy w szczególności: przedstawianie staroście i radzie powiatu corocznego sprawozdania z efektów pracy,*
- d. art. 179 ust. 1 ustawy o wspieraniu rodziny i systemie pieczy zastępczej: *wójt składa radzie gminy roczne sprawozdanie z zadań z zakresu wspierania rodziny oraz przedstawia potrzeby związane z realizacją zadań,*
- e. art. 182 ust. 5 ustawy o wspieraniu rodziny i systemie pieczy zastępczej: *Kierownik powiatowego centrum pomocy rodzinie składa zarządowi powiatu coroczne sprawozdanie z działalności powiatowego centrum pomocy rodzinie oraz przedstawia zestawienie potrzeb w zakresie systemu pieczy zastępczej,*

oraz zawiera sprawozdanie z realizacji:

- f. „Sopockiego programu wsparcia osób niepełnosprawnych w zakresie rehabilitacji społecznej”.

1.1. Uprawnieni do korzystania z pomocy społecznej

Ustawa o pomocy społecznej określa wysokość kryterium dochodowego uprawniającego do korzystania ze świadczeń pomocy społecznej, które w 2014 roku wynosiło dla:

- a. osoby samotnej **542 zł**,
- b. osoby w rodzinie **456 zł**.

Wysokość dochodu uprawniającego do pomocy w zakresie dożywiania **na podstawie wieloletniego programu wspierania finansowego gmin „Pomoc państwa w zakresie dożywiania na lata 2014-2020”** przyjętego uchwałą Rady Ministrów wynosiła dla:

- a. osoby samotnie gospodarującej, której dochód nie przekraczał 150% ustawowego kryterium dochodowego tj. 813 zł,
- b. osoby w rodzinie, której dochód nie przekraczał 150% ustawowego kryterium dochodowego tj. 684 zł.

Miasto Sopot stosuje **podwyższone kryterium dochodowe** uprawniające do udzielania zasiłku celowego **na podstawie uchwał Rady Miasta**.

Prawo do **zasiłku celowego na zakup leków lub dogrzanie mieszkania** mają:

- a. osoby samotne, których dochód nie przekracza 150% ustawowego kryterium dochodowego tj. kwoty 813 zł,
- b. rodziny, których dochód na osobę w rodzinie nie przekroczył 130% kryterium dochodowego tj. kwoty 592,80 zł na osobę w rodzinie.

W przypadku przyznawania pomocy **na zakup leków dla osób samotnych w wieku poprodukcyjnym** (kobieta od 60. roku życia lub mężczyzna od 65. roku życia), których dochód nie przekraczał 200% ustawowego kryterium dochodowego tj. kwoty 1 084 zł.

Prawo do pomocy w formie **bezpłatnych posiłków miały dzieci w szkołach podstawowych, gimnazjach i szkołach ponadpodstawowych** z rodzin, w których dochód na osobę w rodzinie nie przekroczył 200% kryterium dochodowego tj. kwoty 912 zł na osobę w rodzinie.

Osoby przekraczające ustawowe kryterium dochodowe **ponoszą odpłatność** w zależności od wysokości dochodu w zakresie korzystania z m.in. usług opiekuńczych w ośrodku wsparcia, domu pomocy społecznej, ośrodkach wsparcia.

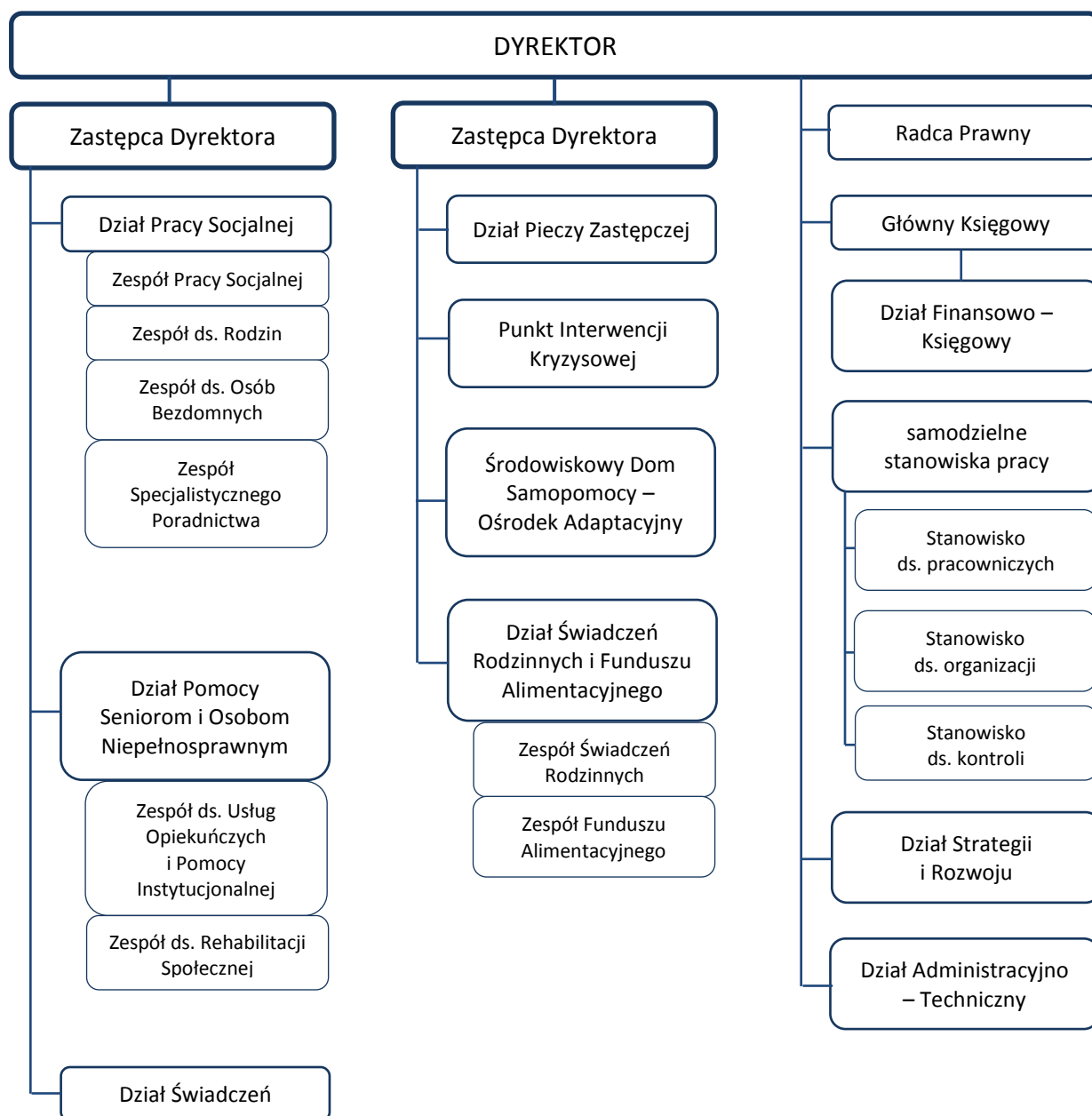
Pomoc świadczona była także **bez względu na posiadany dochód** w zakresie m.in. pracy socjalnej, poradnictwa, asystenta rodziny i osób bezdomnych, placówki wsparcia dziennego, interwencji kryzysowej, klubu wsparcia, pieczy zastępczej.

1.2. Struktura MOPS

Struktura Miejskiego Ośrodka Pomocy Społecznej była na bieżąco dostosowywana do zmian ustawowych oraz potrzeb wynikających z realizowanych zadań. MOPS realizuje działania w zakresie pomocy społecznej w Sopocie, diagnozuje i tworzy kompleksowy system odpowiadający potrzebom w mieście. Część zadań realizowanych w ramach systemu została zlecona organizacjom pozarządowym i kościelnym w otwartym konkursie ofert lub następował zakup usługi zgodnie z *ustawą Prawo zamówień publicznych*. MOPS realizował zadania organizatora rodzinnej pieczy zastępczej zapewniając opiekę dzieciom w rodzinach zastępczych.

W dniu 31.12.2014 r. w MOPS Sopot zatrudnione były 104 osoby na 96 etatach (w tym osoby zatrudnione na zastępstwo).

Wykres nr 1. Struktura MOPS w Sopocie w dniu 31.12.2014 r.



Liczba pracowników socjalnych wykonujących zadania gminy wynosiła 19 (stan na 31.12.2014 r.). Średni rejon pracownika socjalnego wynosił 1 930 mieszkańców. Standard do 2 000 mieszkańców na jednego pracownika socjalnego został osiągnięty.

Wszyscy pracownicy merytoryczni posiadali odpowiednie kwalifikacje zawodowe, posiadali kierunkowe wykształcenie, w tym wyższe o kierunku praca socjalna.

MOPS udzielał pomocy na podstawie decyzji administracyjnych w oparciu o rodzinny wywiad środowiskowy, z wyłączeniem pomocy w formie m.in. pracy socjalnej, poradnictwa, udziału w grupach wsparcia, sesjach terapeutycznych, pobytu w placówce wsparcia dziennego, udziału w zajęciach Klubu wsparcia dla osób z zaburzeniami psychicznymi.

Tabela nr 1. Liczba wydanych decyzji administracyjnych i odwołań.

Wyszczególnienie		Liczba
1.	Liczba wydanych decyzji ogółem	8 705
	z tego:	
	Liczba wydanych decyzji administracyjnych w zakresie pomocy społecznej, wspierania rodziny i systemu pieczy zastępczej	6 690
	Liczba wydanych decyzji w związku z realizacją ustawy o świadczeniach rodzinnych z funduszu alimentacyjnego oraz ustawy o pomocy osobom uprawnionym do alimentów.	2 015
2.	Liczba odwołań od decyzji	9
	z tego:	
	Liczba decyzji oczekujących na rozpatrzenie	8
	Liczba odwołań, których decyzją utrzymano decyzję MOPS w mocy	1

W celu dotarcia do większej liczby mieszkańców pracownicy socjalni pełnili **dyżury w spółdzielni mieszkaniowej i bibliotece** w rejonie Brodwinia i Przylesia. W trakcie dyżuru można było zgłaszać problemy związane z sytuacją socjalno – bytową sąsiadów, mieszkańcy uzyskiwali informacje na temat oferowanej przez MOPS pomocy finansowej i niefinansowej. Zachęcano do zgłaszania osób, które potrzebowały pomocy i wsparcia w codziennym funkcjonowaniu, były świadkiem przemocy lub jej doświadczały. Wszelkie sprawy i zapytania można było również zgłaszać telefonicznie, osobiście lub drogą mailową.

1.3. Finansowanie

Na wszystkie zadania realizowane przez Miejski Ośrodek Pomocy Społecznej w Sopocie przeznaczono **7,2%** środków budżetu miasta. Wydatki obejmowały Rozdział 852 bez dodatków mieszkaniowych, wybrane pozycje w Rozdziałach 851 i 853 w zakresie działania MOPS.

⇒ **Zadania realizowane na podstawie ustawy o pomocy społecznej oraz ustawy o wspieraniu rodziny i systemie pieczy zastępczej**

MOPS realizował zadania wynikające z *ustawy o pomocy społecznej, ustawy o wspieraniu rodziny i systemie pieczy zastępczej* ze środków własnych Miasta Sopotu i dotacji z Pomorskiego Urzędu Wojewódzkiego. 53,9% środków ogółem na realizację tychże zadań pochodziło ze środków Miasta.

Tabela nr 2. Realizacja zadań przez Miejski Ośrodek Pomocy Społecznej w Sopocie (na podstawie ustawy o pomocy społecznej i innych ustaw; płatnikiem MOPS, Urząd Miasta Sopotu).

Lp.	Wyszczególnienie	Koszty ogółem	procent ze środków miasta	procent środków z innych źródeł
OGÓŁEM		19 887 547	53,9	46,1
zadania z ustawy o pomocy społecznej oraz ustawy o wspieraniu rodziny i systemie pieczy zastępczej ogółem		13 778 675	75,2	24,8
własne gminy o charakterze obowiązkowym		10 244 975	75,9	24,1
1.	zasiłki celowe (w tym według podwyższonego kryterium w Sopocie), zasiłki okresowe, dożywianie, schronienie, sprawienie pogrzebu	1 404 699	82,7	17,3
2.	zasiłki stałe i składki na ubezpieczenie zdrowotne	1 785 794	0,0	100,0
3.	usługi opiekuńcze w miejscu zamieszkania i specjalistyczna opieka całodobowa	1 584 135	100,0	0,0
4.	kierowanie do domów pomocy społecznej poza Sopotem i ponoszenie odpłatności	885 468	98,4	1,6
5.	prowadzenie MOPS	4 584 879	90,8	9,2
własne gminy		1 352 288	46,9	53,1
6.	zasiłki celowe specjalne	140 829	100,0	0,0
7.	środowiskowy dom samopomocy	622 381	19,8	80,2
8.	placówka wsparcia dziennego	180 000	100,0	0,0
9.	asystenci rodziny	112 931	0,0	100,0
10.	zadania wspierane realizowane przez organizacje pozarządowe	121 534	100,0	0,0
11.	pozostałe zadania (m.in. podnoszenie standardu usług opiekuńczych)	174 613	39,6	60,4
zlecone z zakresu administracji rządowej realizowane przez gminę		173 229	0,0	100,0
12.	specjalistyczne usługi opiekuńcze w miejscu zamieszkania dla osób z zaburzeniami psychicznymi	173 229	0,0	100,0
własne powiatu		1 983 067	97,9	2,1
13.	opieka w rodzinach zastępczych, udzielanie pomocy pieniężnej na częściowe pokrycie kosztów utrzymania, usamodzielnienia dzieci z rodzin zastępczych i placówek opiekuńczo - wychowawczych, pozyskiwanie nowych rodzin zastępczych	1 623 489	97,5	2,5
14.	interwencja kryzysowa, zapewnienie miejsc interwencyjnego pobytu, przeciwdziałanie przemocy, utrzymanie mieszkań chronionych	345 578	100,0	0,0
15.	zadania wspierane realizowane przez organizacje pozarządowe	14 000	100,0	0,0
zlecone z zakresu administracji rządowej realizowane przez powiat		25 116	0,0	100,0
16.	pomoc cudzoziemcom ze statusem uchodźcy	25 116	0,0	100,0
zadania spoza ww. ustaw ogółem		6 108 872	6,0	94,0
17.	świadczenie rehabilitacji społecznej	291 591	21,9	78,1
18.	świadczenia rodzinne, składki za ubezpieczenie, zaliczki alimentacyjne, fundusz alimentacyjny oraz działania wobec dłużników alimentacyjnych	5 815 999	5,2	94,8
19.	obsługa ogólnopolskiej Karty Dużej Rodziny	1 282	0,0	100,0

4 projekty były współfinansowane ze środków Ministerstwa Pracy i Polityki Społecznej oraz 1 projekt ze środków Unii Europejskiej w ramach Europejskiego Funduszu Społecznego, na ogólną kwotę 259 414 zł.

W 2014 roku zadania we wskazanym zakresie były realizowane bezpośrednio przez MOPS, inne jednostki organizacyjne lub zlecone zostały innym podmiotom. W drodze otwartego konkursu ofert ogłaszanego przez Prezydenta Miasta Sopotu zlecono realizację zadań 14 organizacjom pozarządowym i instytucjom kościelnym oraz 7 podmiotom na podstawie *ustawy Prawo zamówień publicznych*, na łączną kwotę 2 541 607 zł.

⇒ **Zadania realizowane na podstawie innych ustaw**

Zadania wynikające z *ustawy o rehabilitacji zawodowej i społecznej (...)* realizowano ze środków Państwowego Funduszu Rehabilitacji Osób Niepełnosprawnych i środków własnych Gminy Miasta Sopotu.

Zadania wynikające z *ustawy o świadczeniach rodzinnych* i *ustawy o pomocy osobom uprawnionym do alimentów* realizowano ze środków z Pomorskiego Urzędu Wojewódzkiego i środków własnych miasta Sopotu.

2. KLIENCI MOPS

Sopot liczył w dniu 31 grudnia 2014 roku 36 677 mieszkańców (w tym 35 349 osób zameldowanych na pobyt stały; na podstawie danych pozyskanych z Wydziału Obywatelskiego Urzędu Miasta Sopotu). Na podstawie danych pochodzących z Narodowego Spisu Powszechnego Ludności i Mieszkań z 2011 roku w Sopocie jest 18 298 gospodarstw domowych.

Klientami Miejskiego Ośrodka Pomocy Społecznej były osoby korzystające na podstawie różnych ustaw.

⇒ **Na podstawie ustawy o pomocy społecznej**

W 2014 roku z różnych form pomocy w ramach zadań gminnych i powiatowych skorzystało zgodnie z *ustawą o pomocy społecznej*:

- a. **1 123 rodziny** tj. **6,1% ogółu gospodarstw domowych** w Sopocie korzystało ze świadczeń pieniężnych i niepieniężnych,
- b. **1 294** osoby, którym przyznano świadczenia w ramach zadań własnych i zleconych bez względu na ich rodzaj, formę, liczbę oraz źródło finansowania, tj. **3,5% ludności** zamieszkującej w Sopocie,
- c. **1 092** rodziny, którym udzielano pomocy w postaci pracy socjalnej, w tym **258 rodzin** tj. **1,4% ogółu gospodarstw domowych** w Sopocie objętych było pomocą wyłącznie w formie pracy socjalnej.

UWAGA: Liczba rodzin podanych powyżej nie jest sumą ogółu rodzin korzystających ze świadczeń pomocy społecznej.

W porównaniu do roku poprzedniego liczba rodzin i osób korzystających z pomocy społecznej spadła o 1%, co może wskazywać na ustabilizowanie się sytuacji odbiorców pomocy społecznej. Klienci częściej niż rok wcześniej otrzymywali świadczenia niepieniężne takie jak usługi opiekuńcze w miejscu zamieszkania czy schronienie.

Pracą socjalną objętych były 1 092 rodziny, w których żyło 1 680 osób. W porównaniu do 2013 roku objęto 10% rodzin więcej tym rodzajem wsparcia.

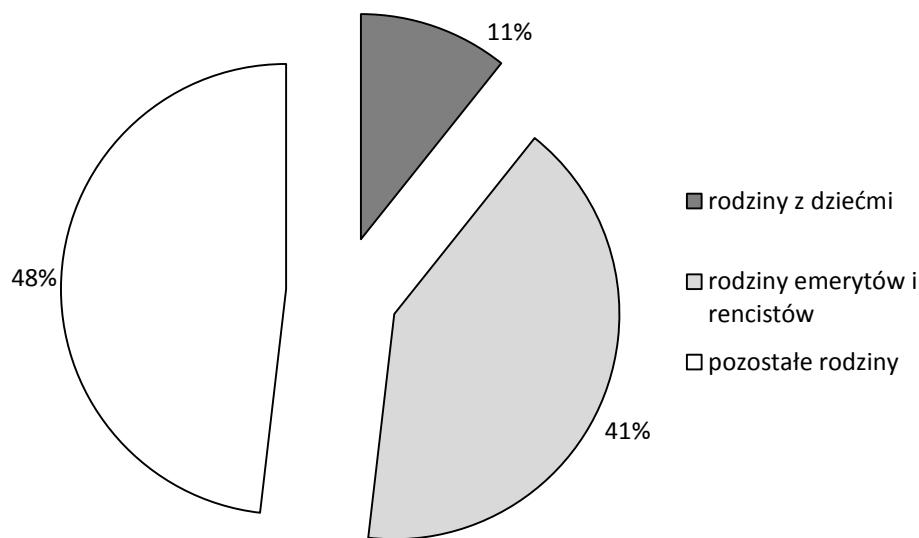
Tabela nr 3. Liczba osób i rodzin korzystających ze świadczeń pomocy społecznej (gminnych i powiatowych) ze względu na podział zadań.

Wyszczególnienie		Liczba osób, którym przyznano decyzją świadczenie	Liczba rodzin ogółem	Liczba osób w rodzinach
1.	Świadczenia przyznane w ramach zadań zleconych i zadań własnych (bez względu na ich rodzaj, formę, liczbę oraz źródło finansowania)* w tym: świadczenia pieniężne świadczenia niepieniężne	1 294 858 694	1 123 760 621	1 635 1 168 973
2.	Świadczenia przyznane w ramach zadań zleconych bez względu na ich rodzaj, formę i liczbę	32	31	40
3.	Świadczenia przyznawane w ramach zadań własnych bez względu na ich rodzaj, formę i liczbę	1 283	1 112	1 616
4.	Pomoc udzielana w postaci pracy socjalnej – ogółem w tym: wyłącznie w postaci pracy socjalnej	X X	1092 258	1 680 405

* wiersz 1 nie jest sumą wierszy poniżej

Wśród wszystkich 1 381 rodzin korzystających z różnego rodzaju wsparcia w zakresie pomocy społecznej 568 były rodzinami emerytów i rencistów, co stanowiło 41,1% oraz 148 rodzin z dziećmi stanowiących 10,7% ogółu korzystających z pomocy.

Wykres nr 2. Typy rodzin objętych pomocą społeczną.



Każda z rodzin mogła korzystać w całym roku z kilku powodów swojej trudnej sytuacji życiowej. Najwięcej rodzin, co związane było ze strukturą rodzin w Sopocie, objętych było pomocą z tytułu długotrwałej lub ciężkiej choroby i jest to niezmiennie od dziewięciu lat. Dwie kolejne przesłanki to niepełnosprawność oraz ubóstwo. Wraz z poprawą sytuacji w kraju liczba rodzin korzystających z tytułu bezrobocia spadła o 12% (z 233 do 206). Wzrosła jednak liczba rodzin korzystających z powodu bezdomności (ze 149 na 164).

Tabela nr 4. Dominujące przesłanki do udzielania pomocy w ramach zadań własnych i zleconych w zakresie pomocy społecznej.

L.p.	Powód trudnej sytuacji życiowej*	Liczba rodzin	Liczba osób w rodzinach
1.	Ubóstwo	601	877
2.	Sieroctwo	0	0
3.	Bezdomność	164	186
4.	Potrzeba ochrony macierzyństwa	26	129
5.	w tym: wielodzietność	19	104
6.	Bezrobocie	206	419
7.	Niepełnosprawność	630	861
8.	Długotrwała lub ciężka choroba	860	1 163
9.	Bezradność w sprawach opiekuńczo – wychowawczych i prowadzeniu gospodarstwa domowego	116	387
10.	w tym: rodziny niepełne	64	201
11.	w tym: rodziny wielodzietne	30	166
12.	Przemoc w rodzinie	15	28
13.	Potrzeba ochrony ofiar handlu ludźmi	0	0
14.	Alkoholizm	95	108
15.	Narkomania	10	14
16.	Trudności w przystosowaniu do życia po zwolnieniu z zakładu karnego	20	23
17.	Trudności w integracji osób, które otrzymały status uchodźcy lub ochronę uzupełniającą	2	3
18.	Zdarzenie losowe	1	1
19.	Sytuacja kryzysowa	5	8
20.	Klęska żywiołowa lub ekologiczna	0	0

* jedna rodzina może wystąpić w kilku rodzajach dysfunkcji

⇒ Na podstawie ustawy o wspieraniu rodziny i systemie pieczy zastępczej

Główne zadania realizowane w ramach **wspierania rodziny**:

- praca z rodziną z wykorzystaniem pracy asystenta rodziny,
- pomoc w opiece i wychowaniu dziecka, w oparciu o działanie placówki wsparcia dziennego.

Wspieranie rodziny jest zadaniem obowiązkowym gminy.

Tabela nr 5. Wspieranie rodziny.

Wspieranie rodziny		
1.	Liczba asystentów rodziny	3
2.	Liczba rodzin, które korzystały z usług asystentów rodziny w całym roku	34
3.	Liczba placówek wsparcia dziennego	1
4.	Przeciętna liczba umieszczonych dzieci przez cały rok	30

Pieczka zastępcza sprawowana jest w przypadku niemożności zapewnienia opieki i wychowania przez rodziców.

Tabela nr 6. Pieczka zastępcza (dane na 31.12.2014 r.).

Rodzinna pieczka zastępcza		
1.	Liczba rodzin zastępczych, w tym: Liczba rodzin zastępczych w Sopocie	56 42
2.	Liczba dzieci w rodzinach zastępczych, w tym: Liczba dzieci w rodzinach zastępczych w Sopocie	81 62
Instytucjonalna pieczka zastępcza		
3.	Liczba placówek opiekuńczo – wychowawczych na ostatni dzień roku	1
4.	Liczba dzieci przebywających w placówce, w tym: Liczba dzieci z Sopotu	32 27

⇒ **Na podstawie ustawy o rehabilitacji zawodowej i społecznej oraz zatrudnianiu osób niepełnosprawnych**

Realizacja zadań z zakresu rehabilitacji społecznej finansowanych ze środków Państwowego Funduszu Rehabilitacji Osób Niepełnosprawnych oraz z budżetu Gminy Miasta Sopotu zgodnie z *ustawą o rehabilitacji zawodowej i społecznej oraz zatrudnianiu osób niepełnosprawnych* objęła:

- a. **180 osób niepełnosprawnych**, którym przyznano dofinansowanie do turnusów rehabilitacyjnych, likwidacji barier architektonicznych, w komunikowaniu się i technicznych, dofinansowanie do sprzętu rehabilitacyjnego, przedmiotów ortopedycznych i środków pomocniczych oraz dofinansowania kosztów uczestnictwa w warsztatach terapii zajęciowej,
- b. **6 opiekunów osób niepełnosprawnych**, którzy uczestniczyli w turnusach rehabilitacyjnych.

⇒ **Na podstawie ustawy o świadczeniach rodzinnych i ustawy o pomocy osobom uprawnionym do alimentów**

Realizacja świadczeń rodzinnych oraz świadczeń z funduszu alimentacyjnego na podstawie *ustawy o świadczeniach rodzinnych* i *ustawy o pomocy osobom uprawnionym do alimentów*:

- a. 1 120 rodzin średnio w miesiącu pobierało świadczenia rodzinne,
- b. 331 rodzin średnio w miesiącu pobierało zasiłek rodzinny,
- c. 142 rodziny średnio w miesiącu pobierały świadczenia z funduszu alimentacyjnego,
- d. 206 osób średnio w miesiącu było uprawnionych do świadczeń z funduszu alimentacyjnego, w stosunku do których zasądzone zostało świadczenie alimentacyjne,
- e. 253 zarejestrowanych dłużników alimentacyjnych w Sopocie.

3. ŚWIADCZENIA Z POMOCY SPOŁECZNEJ

W ramach pomocy społecznej przyznawane są świadczenia pieniężne i niepieniężne. Prawo do świadczeń pieniężnych przysługuje osobom spełniającym kryterium dochodowe oraz występuje, oprócz ubóstwa, przynajmniej jeden powód przyznania pomocy. Świadczeniami pieniężnymi są: zasiłek stały, zasiłek okresowy, zasiłek celowy i specjalny zasiłek celowy.

Wypłacanie **zasiłku stałego** jest zadaniem własnym gminy o charakterze obowiązkowym finansowanym ze środków administracji rządowej. W porównaniu z rokiem poprzednim przy niewielkim wzroście liczby osób pobierających zasiłek stały, kwota świadczeń pozostała na podobnym poziomie.

Wypłacanie **zasiłku okresowego** także jest obowiązkowym zadaniem własnym gminy finansowanym ze środków własnych Miasta z dotacją administracji rządowej. W związku ze zwiększoną liczbą realizowanych kontraktów socjalnych liczba osób, którym przyznano zasiłek okresowy znacznie wzrosła (z 55 do 76), co w konsekwencji wpłynęło także na zwiększenie wydatków na ten cel do 125 172 zł (+ 44%) w porównaniu do 2013 roku.

W celu zaspokojenia niezbędnej potrzeby bytowej przyznawany jest **zasiłek celowy**. Miasto Sopot, traktując priorytetowo pomoc na dożywianie, dogrzanie mieszkań, zakup leków, szczególnie z uwzględnieniem zakupu leków dla osób starszych stosowało na podstawie Uchwał Rady Miasta podwyższone kryterium dochodowe uprawniające do przyznania pomocy na ww. cele. Kwota ogółem wydatkowana na zasiłki celowe spadła wraz z liczbą osób, którym przyznano decyzją świadczenie (2014 – 826 840 zł, 664 osoby; 2013 – 890 403 zł, 723 osoby). Nieznacznie więcej osób korzystało ze specjalnego zasiłku celowego (+ 3%).

Dożywianie prowadzone było głównie w ramach wieloletniego programu wspierania gmin w zakresie dożywiania „Pomoc państwa w zakresie dożywiania” finansowanego ze środków własnych gminy oraz z dotacji rządowej. Ogółem z dożywiania skorzystało 207 dzieci, w tym 42 dzieci bez decyzji administracyjnej. Łączny koszt obiadów szkolnych wyniósł 68 965 zł. Każde dziecko zgłoszone przez pracownika socjalnego lub pedagoga szkolnego zostało objęte dożywianiem. Poza programem rządowym, z posiłków dowożonych skorzystało 45 osób na kwotę 76 712 zł. Podmiotem realizującym zadanie *zapewnienie posiłków osobom w trudnej sytuacji życiowej, w tym posiłków dowożonych* była Caritas Archidiecezji Gdańskiej wyłoniona w otwartym konkursie ofert z kwotą rozliczonej dotacji 142 686 zł.

Pomoc dla cudzoziemców ze statusem uchodźcy jest zadaniem zleconym powiatowi do realizacji finansowanym ze środków budżetu państwa – pomocy udzielono 1 rodzinie.

Tabela nr 7. Wydatki na wybrane świadczenia.

Wyszczególnienie		Liczba osób	Wydatek w zł
1.	Zasiłek stały ogółem w tym: dla osoby samotnie gospodarującej	370 337	1 647 741 1 578 090
2.	Zasiłek okresowy ogółem w tym: z powodu bezrobocia	76 58	125 172 92 090
3.	Zasiłek celowy i specjalne zasiłki celowe w tym: na podstawie uchwał podwyższających kryterium dochodowe na leki na podstawie uchwały podwyższającej kryterium dochodowe na pokrycie kosztów opału i dogrzanie mieszkania zasiłki specjalne celowe	664 88 56 214	826 840 28 285 30 496 140 829
4.	Dożywianie w tym: pomoc w formie zasiłku celowego posiłki dla potrzebujących	706 642 53	310 667 206 727 47 612
5.	Dowóz posiłku	45	76 712
6.	Sprawienie pogrzebu	11	35 223
7.	Pomoc dla cudzoziemców ze statusem uchodźcy	3	24 688

W ramach współpracy z organizacjami pozarządowymi zgodnie z ustawą o działalności pożytku publicznego i o wolontariacie zawarto umowy na realizację zadań wspieranych w zakresie pomocy rzeczowej i żywnościowej osobom i rodzinom o najniższych dochodach.

Na pomoc żywnościową udzielono dotacji Polskiemu Komitetowi Pomocy Społecznej Pomorski Zarząd Wojewódzki (dotacja 9 000 zł; pomoc udzielona 643 osobom, rozdysponowano 16 646 kg żywności o wartości 63 471 zł) oraz Związkowi Stowarzyszeń Bank Żywności w Trójmieście (dotacja 8 000 zł). Bank, oprócz rozdysponowania 735 paczek wśród osób potrzebujących skierowanych przez MOPS, organizował także zbiórki żywności w sklepach na terenie Sopotu. Dotację w kwocie 3 000 zł otrzymało również Stowarzyszenie Penitencjarne Patronat Oddział w Gdańsku na wsparcie 27 osób opuszczających zakłady karne.

Z Towarzystwem Pomocy im. św. Brata Alberta Koło Gdańskie zawarto umowę (dotacja 10 000 zł) na prowadzenie pomocy w formie wydawania odzieży dla najuboższych mieszkańców Sopotu. Wydano około 1 850 kg odzieży używanej. W całym roku w rejestrach znajdowały się 1 082 osoby, w tym około 480 osób korzystało ze wsparcia systematycznie.

4. WSPARCIE OSÓB STARSZYCH I NIEPEŁNOSPRAWNYCH

Miasto Sopot ze względu na strukturę wiekową mieszkańców, wśród których 27,2% stanowią osoby w wieku poprodukcyjnym podejmował działania dostosowane do potrzeb tej grupy mieszkańców. Wsparcie Miejskiego Ośrodka Pomocy Społecznej kierowane było szczególnie do osób niesamodzielnych, w tym starszych i niepełnosprawnych, którym niezbędna była pomoc zewnętrzna w celu poprawy ich funkcjonowania.

Celem pomocy społecznej było zaspokojenie podstawowych potrzeb dostosowanych do faktycznej sytuacji osoby. Formami pomocy dla osób niesamodzielnych przebywających w środowisku było korzystanie z **usług opiekuńczych** w miejscu zamieszkania (375 osób), możliwość skorzystania z dowozu posiłków (45 osób), otrzymywanie zasiłków celowych na zaspokojenie różnych potrzeb, w tym **zasiłków na zakup leków**. Sopot dostrzegając potrzeby tej grupy osób wprowadziło podwyższone kryterium dochodowe dla seniorów. Dla osób objętych usługami oraz ich opiekunów dostępne było również **poradnictwo psychologiczne w miejscu zamieszkania oraz poradnictwo prawne udzielane w siedzibie MOPS**.

Zapewniano pomoc osobom starszym i niepełnosprawnym w organizacji życia, utrzymaniu sprawności fizycznej i psychicznej, podtrzymywaniu kontaktów z otoczeniem oraz podejmowano działania integrujące ze środowiskiem poprzez **zajęcia w ośrodkach wsparcia**, którymi w myśl *ustawy o pomocy społecznej* były Dzienny Dom Pobytu i Środowiskowy Dom Samopomocy – Ośrodek Adaptacyjny. W ramach projektu zapewniono dzienny pobyt dla osób z chorobą Alzheimera i innymi demencjami w lekkim i umiarkowanym stadium choroby jako pożądane uzupełnienie systemu oparcia.

W sytuacji braku możliwości zapewnienia całodobowego wsparcia w miejscu zamieszkania, klienci kierowani byli do Domu Pomocy Społecznej w Sopocie lub do domów w innych powiatach.

W roku sprawozdawczym podjęto we współpracy z innymi podmiotami wiele działań nakierowanych na rzecz wsparcia osób niesamodzielnych.

MOPS diagnozując potrzebę wsparcia osób starszych niebędących w systemie pomocowym podejmował działania skierowane do wszystkich mieszkańców Sopotu, jak i Trójmiasta poprzez realizowanie projektów otwartych, niezależnie od posiadanego dochodu. **Sopockie Targi Seniora**, podczas których przedstawiono ofertę produktów podmiotów publicznych i niepublicznych podwyższającą jakość życia osób starszych. Pracownicy MOPS prowadzili również **zajęcia szkolne**, których celem było podwyższenie poziomu wiedzy młodzieży sopockich szkół ponadgimnazjalnych na temat starości.

Miejski Ośrodek Pomocy Społecznej, mając na uwadze strukturę wiekową miasta, poszerzał swoją ofertę i dobierał różnorodne formy działań skierowanych do osób starszych i ich opiekunów będących w różnej kondycji, co przyczyniało się do minimalizowania kosztów społecznych.

4.1. Usługi opiekuńcze

MOPS w Sopocie zapewniał usługi opiekuńcze osobom, które z powodu wieku, stanu zdrowia i niepełnosprawności wymagały pomocy osoby drugiej oraz tym, którym rodzina nie mogła takiej pomocy zapewnić. Wysokość odpłatności klienta za usługi uzależniona była od sytuacji rodzinnej osoby oraz jej dochodu lub dochodu na osobę w rodzinie. Usługi były świadczone bezpłatnie w przypadku, gdy dochód nie przekraczał ustawowego kryterium dochodowego zarówno dla osoby samotnej, jak i na osobę w rodzinie.

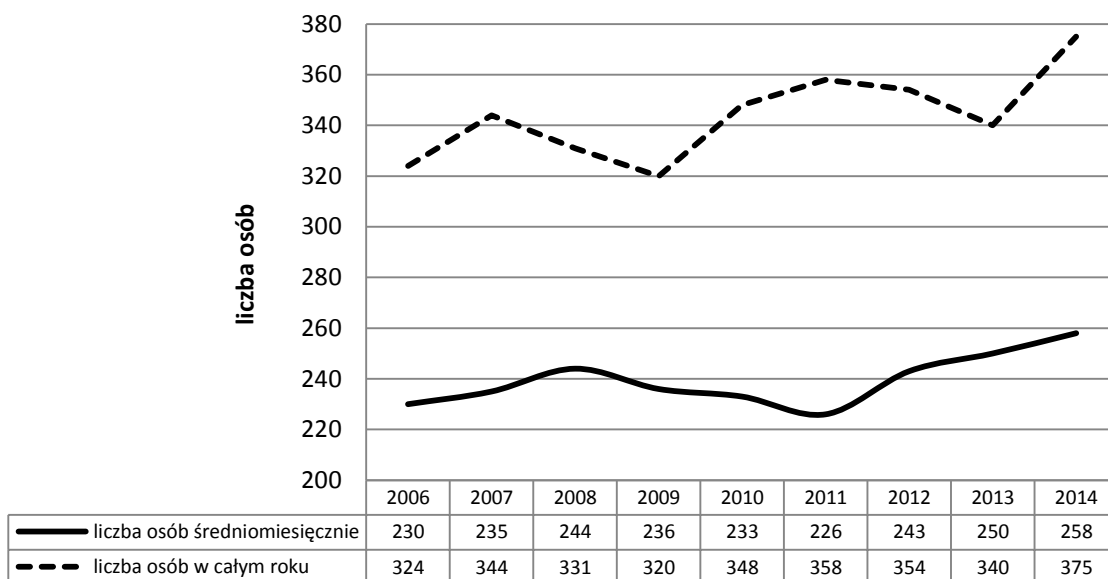
⇒ Usługi opiekuńcze w miejscu zamieszkania

Usługi opiekuńcze to forma wsparcia skierowana do osób niesamodzielnych, wymagających pomocy w zaspokojeniu codziennych potrzeb życiowych. Obejmuje opiekę higieniczną oraz w miarę możliwości zapewnienie kontaktów z otoczeniem. Pracownik socjalny wraz ze świadczeniobiorcą ustalał zakres, okres i miejsce świadczenia usług. Wysokość odpłatności świadczeniobiorcy regulowała Uchwała Rady Miasta Sopotu. Zapewnienie usług opiekuńczych jest zadaniem własnym gminy o charakterze obowiązkowym.

Za pośrednictwem MOPS z **usług opiekuńczych w całym roku skorzystało 375 osób**, wśród których 119 osobom przyznano usługi po raz pierwszy. Średniomiesięcznie usługi świadczone były dla 258 osób. Od ostatniego roku zapotrzebowanie nieznacznie wzrosło, na co wskazują wyższe liczby osób korzystających (2013 – 340; po raz pierwszy – 72; średniomiesięcznie – 250). Średnia liczba godzin przypadająca na osobę pozostała na tym samym poziomie i wynosiła prawie dwie godziny dziennie. 9 osób korzystających z usług zostało umieszczonych w domu pomocy społecznej za pośrednictwem MOPS.

Usługi opiekuńcze są obecnie kluczową formą pomocy ze względu na prognozę demograficzną Sopotu oraz względy ekonomiczne, gdy następuje konieczność zapewnienia całodobowej opieki. W roku sprawozdawczym prawie 2/3 usługobiorców było w wieku 80 i więcej lat.

Wykres nr 3. Liczba osób korzystających z usług opiekuńczych w latach 2006 – 2014.



Realizatorami usług były: Fundacja „Niesiemy Pomoc”, Polski Czerwony Krzyż Pomorski Zarząd Okręgowy oraz Polski Komitet Pomocy Społecznej Pomorski Zarząd Wojewódzki. Podmioty zostały wyłonione w drodze otwartego konkursu ofert ogłoszonego przez Prezydenta Miasta Sopotu. Cena świadczenia godziny usług wynosiła 13,20 zł. Wydatki na realizację zadania wyniosły 1 484 564 zł. Odpłatność klientów stanowiła 29,6% wydatków w roku sprawozdawczym, tylko 3 osoby ponosiły pełną odpłatność za świadczone usługi, 25 osób nie ponosiło żadnych kosztów z uwagi na bardzo niskie dochody. Średnia odpłatność za godzinę usługi wynosiła 3,90 zł, średnia miesięczna odpłatność klienta za średniomiesięczną liczbę godzin nie przekraczała zasiłku pielęgnacyjnego, którego wysokość wynosiła 153 zł.

45 osób objętych usługami opiekuńczymi korzystało z posiłku dowożonego. Zadanie realizowane było przez Caritas Archidiecezji Gdańskiej, a finansowanym przez Miasto Sopot.

Ponadto opłacano usługi opiekuńcze świadczone na rzecz osoby całkowicie ubezwłasnowolnionej mieszkającej w innej gminie, której opiekunem prawnym był mieszkaniec Sopotu. Całkowity wydatek na ten cel wyniósł 1 458 zł.

Z okazji obchodzonego 1 października Międzynarodowego Dnia Osób Starszych po raz piąty Prezydent Sopotu nagroził **najlepsze opiekunki środowiskowe** pracujące na rzecz klientów MOPS w ramach świadczenia usług opiekuńczych w miejscu zamieszkania. Tytuł przyznawany jest w dowód uznania za ich pracę, która wymaga pasji, siły oraz empatii, a ponadto jest to zawód, na którego zapotrzebowanie będzie w przyszłości rosło ze względu na sytuację demograficzną kraju i starzenie się społeczeństwa.

Najbardziej potrzebujące osoby korzystające z usług zostały objęte **teleopieką tj. systemem przywoławczym**, w ramach którego klient noszący całodobowo przy sobie niewielki nadajnik w razie wypadku może nadać komunikat do centrali, która posiada informacje dotyczące możliwości pomocy ze strony sąsiadów, rodziny, wolontariuszy. Dyżurujący w centrali podejmuje stosowne działania w celu zapewnienia opieki – od zawiadomienia otoczenia po służby zewnętrzne – pogotowie, policję. Fundacja Innowacji Wspierających Samodzielność NIEZALEŻNI zapewniła system przywoławczy 20 osobom w ciągu całego roku. 2 osoby

zrezygnowały z powodu zmiany miejsca zamieszkania, a 2 osoby zmarły. Powołane zostały komitety sąsiedzkie, w skład których weszło 65 osób m.in. członkowie rodzin, sąsiedzi, znajomi. W celu rozpropagowania tej formy pomocy zorganizowano 6 spotkań informacyjnych dla mieszkańców Sopotu pod hasłem *Poznaj swojego sąsiada*. Nierozłącznym elementem usługi była możliwość rozmowy telefonicznej z psychologiem i wsparcie emocjonalne. Sama świadomość, że w każdej chwili osoba korzystająca z teleopieki, mogła liczyć na pomoc i po drugiej stronie nadajnika był ktoś, kto ją wysłuchał zwiększało poczucie bezpieczeństwa. **W ciągu całego roku osoby objęte teleopieką wykonały 176 połączeń interwencyjnych, które skutkowały interwencjami komitetów sąsiedzkich oraz 5 wezwaniami służb ratunkowych.** Zadanie zostało zlecone w wyniku otwartego konkursu ofert z kwotą dotacji 12 000 zł.

⇒ **PI Kontrakt na jakość – Innowacyjne rozwiązania w Gminie Sopot na rzecz kontraktowania usług społecznych**

Od kwietnia 2012 roku Miejski Ośrodek Pomocy Społecznej w Sopocie wraz Fundacją „Niesiemy Pomoc” oraz Firmą „Spectrum Research” realizował **projekt PI Kontrakt na jakość – Innowacyjne rozwiązania w Gminie Sopot na rzecz kontraktowania usług społecznych**. Współfinansowany był on przez Unię Europejską w ramach Europejskiego Funduszu Społecznego – Program Operacyjny Kapitał Ludzki, Działanie 5.4 Rozwój potencjału trzeciego sektora, Poddziałanie 5.4.2 Rozwój dialogu obywatelskiego. Głównym celem projektu było polepszenie współpracy lokalnych organizacji pozarządowych w obszarze świadczenia usług społecznych na rzecz wieloletniego kontraktowania usług społecznych.

Przesłankami do realizacji projektu był niedobór narzędzi oceny efektywności ekonomicznej i społecznej usług społecznych zleconych przez JST na zasadzie kontraktowania oraz narzędzi oceny jakości, który pogłębiał dystans pomiędzy sektorami oraz obniżał zaufanie jednostek samorządu terytorialnego do NGO jako profesjonalnego partnera. Pojawiał się też problem racjonalizacji wydatków na usługi społeczne wiążący się z kwestią konkurencyjności na rynku pracy oraz walką z dumpingowymi cenami oferowanymi przez nieprofesjonalną obsługę usług społecznych.

W ramach projektu wypracowano pakiet 4 innowacyjnych narzędzi, które wzmacniają potencjał JST-NGO do realizacji usługi społecznej w formie wieloletniego kontraktu. Wszystkie prezentowane rozwiązania sprawdzono w działaniu na przykładzie usług opiekuńczych.

W skład pakietu weszły:

1. **Narzędzie badające efektywność społeczną i ekonomiczną przejścia na wieloletnie kontraktowanie**, w którym wprowadzono pomiar sytuacji bieżącej dwojakiego rodzaju: gdy JST własnymi siłami realizuje daną usługę społeczną lub gdy przekazuje to zadanie NGO (w skali 1 roku), następnie umożliwiono prognozowanie sytuacji, gdy JST-NGO wykonają zadanie na zasadzie 3-letniego kontraktu.
2. **Narzędzie badające jakość realizacji usługi społecznej w perspektywie wieloletniej**, którego celem było uzyskanie informacji o tym, w jaki sposób organizacja/institucja realizująca usługę społeczną ocenia swój potencjał i gotowość do realizacji zadania/usługi w formie kontraktowania. Przygotowany kwestionariusz samooceny bada jakość wdrożenia usługi oraz jego wybrane efekty końcowe. Opracowane narzędzie koncentruje się na określeniu stopnia doświadczenia i kompetencji w realizacji

usługi społecznej/zadania samej organizacji oraz jej personelu. Ponadto, kwestionariusz bada, czy organizacja posiada misję, standardy, czy stosuje je w praktyce oraz czy prowadzony jest system monitoringu i ewaluacji realizowanej usługi społecznej. Dokładne przeanalizowanie odpowiedzi, jak również zapoznanie się z wynikami daje z jednej strony możliwość określenia, jak bardzo organizacja jest gotowa na świadczenie usług społecznych, z drugiej zaś pokazuje poziom zadowolenia i poziom osiągniętych efektów.

3. **Program edukacyjno-szkoleniowy uczący ewaluacji kontraktu wieloletniego**, stawia sobie za zadanie przygotowanie wszystkich osób zaangażowanych w zlecenie, zarządzanie oraz realizację usługi społecznej do procesu ewaluacji jakości. Pakiet narzędzi edukacyjnych dostosowany jest do potrzeb dwóch głównych grup interesariuszy: 1 – osób zarządzających usługą po stronie zlecającego oraz realizatora, 2 – osób realizujących usługę.
4. **Program wieloletniej współpracy JST-NGO**, którego zapisy mają zapewnić długofalową współpracę Gminy z organizacjami pozarządowymi, budowanie oraz umacnianie partnerstwa w celu systematycznej, konsekwentnej poprawy jakości życia mieszkańców. W efekcie dobrej współpracy wzrastać ma trafność oraz skuteczność w zakresie definiowania potrzeb społecznych, co pozwoli na realizację zadań, które zniwelują problemy bądź całkowicie zaspokoją istniejące potrzeby mieszkańców.

Produkty są innowacyjne w wymiarze problemu i formy – dostarczają lokalnym NGO profesjonalnych narzędzi do realizacji zadań publicznych na zasadzie kontraktowania. Z kolei JST dostarczają narzędzi oceniających efekt ekonomiczny i społeczny przejścia na kontraktowanie. Wszystkie rozwiązania wypracowano i testowano w ścisłej współpracy JST-NGO.

W roku sprawozdawczym Ministerstwo Pracy i Polityki Społecznej zatwierdziło strategię wdrażania produktu oraz produkt finalny uzyskał walidację podczas Krajowej Sieci Tematycznej.

Uzyskane w projekcie efekty jakościowe:

- a. Proces standaryzacji usługi społecznej jako niezbędny element jej wieloletniego kontraktowania – przyczyni się do uporządkowania danej usługi nie tylko pod względem organizacyjnym, ekonomicznym, ale przede wszystkim pod względem jakości,
- b. Dostęp do profesjonalnych narzędzi umożliwiających ocenę jakości świadczonej przez personel usługi społecznej,
- c. Możliwość przyzwyczajenia się personelu do pakietu określonych ankiet, wywiadów i zbierania informacji niezbędnych z poziomu istotności danego wskaźnika oceny, w ramach kwartalnych, rocznych ocen,
- d. Informacja zwrotna w określonych odstępach czasowych o jakości świadczonej usługi społecznej, możliwość porównania zmian w usłudze z poprzednimi latami realizacji,
- e. Oswajanie personelu NGO i JST z procesem ewaluacji on-going i dbałości o jakość.

⇒ **DOMESTIC – Domowy asystent osób starszych i chorych**

W 2014 roku kontynuowano współpracę z Katedrą Inżynierii Biomedycznej Politechniki Gdańskiej w zakresie projektu **DOMESTIC – Domowy asystent osób starszych i chorych**, którego celem jest przeciwdziałanie wykluczeniu tychże osób z aktywnego udziału w życiu społecznym oraz zapewnienie bezpieczeństwa osobie starszej, chorej i niesamodzielnej w swoim domu. Prototypy urządzeń stworzone przez gdańskich naukowców inspirowane były rozmowami z osobami starszymi oraz ich opiekunami i rodzinami. Inteligentne rozwiązania zostały wbudowane w otoczenie domowe, tak aby były praktycznie niewidoczne. Są bardzo proste w użyciu i nie wymagają żadnego przeszkolenia. Wśród wypracowanych produktów były: m.in. „**bezpieczna wanna**”, która kontroluje proces napełniania wody, sugeruje moment opuszczenia kąpeli, a w razie wykrycia bezruchu przez dłuższy czas, najpierw zaalarmuje osobę kąpiącą się, a w razie braku reakcji odetnie dopływ wody i spuści wodę z wanny zapobiegając utonięciu i jednocześnie wyśle powiadomienie do opiekunów o incydencie i konieczności udzielenia pomocy; „**I-waga**”, która wygląda jak zwyczajna waga łazienkowa, a w rzeczywistości jest specjalistycznym urządzeniem wspomagającym proces nadzorowania osób z problemami krążeniowymi. Waga jest rozbudowana o układy mierzące masę ciała i jego kompozycję tzn. ilość tkanki tłuszczowej, ilość wody, etc. I-waga mierzy także elektryczną czynność serca oraz poziom saturacji krwi tlenem. W ramach DOMESTIC powstały także: **domowe alerty**, czyli sieć sensorowa monitorująca zdarzenia domowe, np. wyciek wody czy też pilot o funkcjach diagnostyczno-medycznych HARN oraz **platformę Demencja**, która wspomaga trening umysłowy osób starszych.

Wszystkie produkty można było obejrzeć i przetestować podczas konferencji podsumowującej projekt DOMESTIC, która odbyła się 28 lutego 2014 roku pod hasłem "Rozwiązania w zakresie wspomagania aktywnego i zdrowego starzenia się społeczeństwa". Współorganizatorem był Miejski Ośrodek Pomocy Społecznej w Sopocie.

Urządzenia z projektu Domestic, w ramach pilotażu będą testować sopoccy seniorzy. Odbiorcami będą osoby z problemami kardiologicznymi, zagrożone udarem, cierpiące na bezdech senny, dotknięte astmą i przewlekłą obturacyjną chorobą płuc oraz osoby z objawami demencji starczej.

⇒ **Specjalistyczne usługi opiekuńcze w ośrodkach wsparcia**

Specjalistyczne usługi opiekuńcze świadczone były w formie czasowej opieki całodobowej. Specjalistyczne usługi opiekuńcze stanowią element uzupełniający system opieki stacjonarnej w sytuacjach nagłych, kryzysowych związanych z koniecznością zapewnienia ciągłej opieki. Osoby korzystające z usług opiekuńczych w ośrodkach wsparcia ponosiły odpłatność w zależności od posiadanego dochodu (70% uzyskiwanego dochodu, ale nie więcej niż stawka dzienna). Zapewnienie usług jest zadaniem własnym gminy.

W całym roku 15 osób objętych było usługami specjalistycznymi poza miejscem swego zamieszkania. Średnio w miesiącu usługi świadczone były dla 7 osób. 1 osoba korzystająca z usług została umieszczona w domu pomocy społecznej za pośrednictwem MOPS.

Podmiotem realizującym usługi specjalistyczne poza miejscem zamieszkania na zlecenie MOPS było Centrum Usług Socjalnych i Wsparcia Stowarzyszenie na Rzecz Bezdomnych Dom Modlitwy AGAPE wyłonione na podstawie *ustawy Prawo zamówień publicznych*. Koszt pobytu jednej osoby na dobę wynosił 41 zł (miesięcznie około 1 230 zł). Całkowite wydatki gminy na realizację tego zadania wyniosły 98 113 zł. Odpłatność klientów wyniosła 13,1% wydatków w roku sprawozdawczym.

⇒ **Specjalistyczne usługi opiekuńcze dla osób z zaburzeniami psychicznymi**

Zadanie realizowane było przez gminę ze środków budżetu państwa na zlecenie administracji rządowej. Celem świadczenia specjalistycznych usług opiekuńczych w miejscu zamieszkania było wsparcie dostosowane do szczególnych potrzeb osób z zaburzeniami psychicznymi, w szczególności uczenie i rozwijanie umiejętności niezbędnych do samodzielnego życia, w tym zwłaszcza kształtowanie umiejętności zaspokajania podstawowych potrzeb życiowych i umiejętności społecznego funkcjonowania, pomoc w załatwianiu spraw urzędowych, pomoc w gospodarowaniu pieniędzmi, pielęgnacja. Pracownik socjalny wraz ze świadczeniobiorcą, a w uzasadnionych przypadkach również wraz z opiekunem prawnym, ustalał zakres, okres i miejsce świadczenia usług. Wysokość odpłatności klienta za usługi uzależniona była od sytuacji rodzinnej oraz jego dochodu. Wysokość odpłatności regulowało rozporządzenie Ministra Polityki Społecznej.

W całym roku w Sopocie świadczone usługi na rzecz 29 osób (2013 – 22 osoby), w tym 7 osobom przyznano usługi po raz pierwszy. Średnio w miesiącu usługi świadczone były dla 20 osób. Średnia liczba godzin przypadająca na osobę wyniosła około dwie godziny dziennie.

Usługi na terenie Sopotu świadczone były przez Stowarzyszenie „Krokus” wyłonione w drodze otwartego konkursu ofert ogłoszonego przez Prezydenta Miasta Sopotu. Koszt wykonania jednej godziny usługi wynosił 20,15 zł. Koszt całości zadania to 173 229 zł. Odpłatność klientów wyniosła 7,1% i była w całości przekazywana na dochody państwa.

⇒ **Dzienny pobyt dla osób z chorobą Alzheimera i innymi demencjami w lekkim i umiarkowanym stadium choroby**

Od lipca do grudnia 2014 roku MOPS w ramach projektu „Opiekun też jest ważny” współfinansowanego ze środków Ministerstwa Pracy i Polityki Społecznej zapewniał dwa razy w tygodniu **dzienny pobyt dla osób z chorobą Alzheimera i innymi demencjami w lekkim i umiarkowanym stadium choroby** jako pożądane uzupełnienie systemu oparcia społecznego działającego w Sopocie. Celem było wzmocnienie kompetencji osób sprawujących opiekę nad osobami chorymi poprzez czasowe odciążenie opiekunów w sprawowaniu bezpośredniej opieki nad swoimi bliskimi. W ramach zajęć prowadzona była: terapia zajęciowa, wspomnieniowa, trening funkcji poznawczych oraz zajęcia kulturalne. Podczas pobytu zapewniony był jeden gorący posiłek, a dla mniej sprawnych uczestników ruchowo istniała możliwość dowozu na zajęcia. Udział w zajęciach był bezpłatny. Dla opiekunów dostępna była grupa wsparcia oraz indywidualne i grupowe poradnictwo psychologiczne. Łącznie w projekcie wzięło udział 17 osób chorych wraz z 17 opiekunami; przygotowano 45 programów zajęć dla osób chorych oraz 17 indywidualnych programów

wsparcia dla osób chorych; zakupiono program komputerowy do ćwiczenia funkcji poznawczych. Wartość projektu to 32 522 zł.

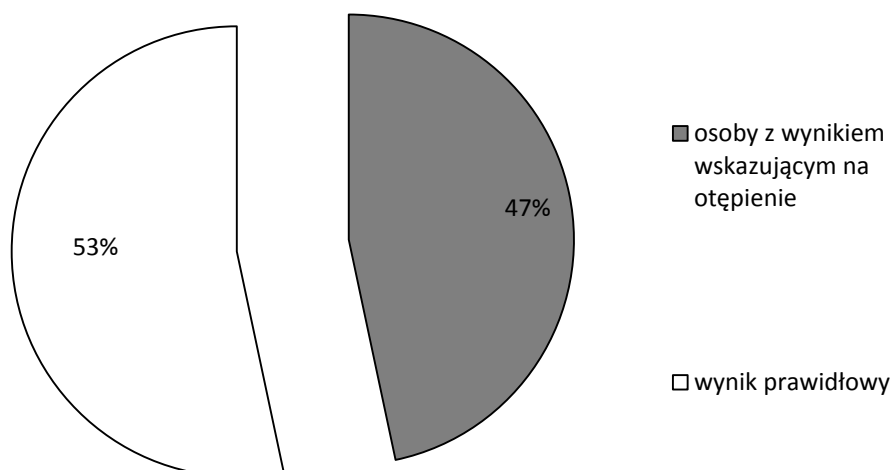
⇒ Program wczesnego wykrywania otępień wśród usługobiorców MOPS w Sopocie

Studenci Szkoły Wyższej Psychologii Społecznej w ramach stażu przeprowadzili **Program wczesnego wykrywania otępień wśród usługobiorców MOPS w Sopocie**. Wychodząc z założeń, że wraz z wiekiem wzrasta częstotliwość występowania otępień (40-65 lat – 1 na 1 000 osób; 65-70 lat – 1 na 50 osób; 70-80 lat – 1 na 20 osób; 80 i więcej lat – 1 na 5 osób) oraz demencja wymaga holistycznego podejścia ze względu na swoją złożoność i wielowymiarowość, przeprowadzili badania osób objętych usługami opiekuńczymi metodą MMSE (Krótka Skala Oceny Stanu Psychicznego) oraz Testem Zegara.

Uzyskany średni wynik metodą Test Zegara wśród całej grupy, jak i osobno wśród mężczyzn i kobiet mieścił się w przedziale świadczącym o znacznym upośledzeniu procesów wzrokowo – przestrzennych. Ponadto, średni wynik metodą MMSE całej grupy oraz wśród mężczyzn i kobiet mieścił się w przedziale świadczącym o otępieniu lekkiego stopnia.

Dzięki badaniu stworzono diagnozę usługobiorców, jak również rozpowszechniono informacje na temat otępień wśród opiekunów rodzinnych i pracowników pomocy społecznej.

Wykres nr 4. Obciążenie otępieniem wśród usługobiorców MOPS w Sopocie. Odsetek osób, u których wynik w teście MMSE wskazuje na otępienie (liczba przebadanych = 45).



⇒ Wsparcie opiekunów osób z chorobą Alzheimera i innymi demencjami

Od lipca do grudnia 2014 roku w siedzibie MOPS przy ul. Kolejowej 14 działał **Punkt Konsultacyjno – Informacyjny** prowadzony przez Stowarzyszenie „Po_moc”. Zadanie realizowane było z dotacji Gminy Miasta Sopotu na kwotę 4 534 zł. Punkt działał we wtorki i środy w godzinach popołudniowych. Zapewniał dostęp do informacji, pomocy i wsparcia opiekunom osób chorych. Stowarzyszenie zapewniło 94 godziny poradnictwa

specjalistycznego (socjalnego, prawnego i psychologicznego), przeprowadzono 7 spotkań **grupy wsparcia** oraz udzielono 20 godzin grupowych konsultacji w ramach **instruktażu opiekuńczego** m.in. w tematach: opieka nad osobą po przebytych udarze mózgu, podnoszenie i przemieszczanie osób z upośledzoną funkcją narządu ruchu, profilaktyka urazów i upadków.

W 2014 roku Gdańskie Stowarzyszenie Pomocy Osobom z Chorobą Alzheimera **udzielało porad** związanych z chorobą Alzheimera, w tym informacji o rozwoju choroby, sposobach pielęgnacji chorego, organizacji właściwej opieki i wsparcia opiekunów w ramach realizacji zadania zleconego z kwotą dotacji 3 000 zł. Porady dla mieszkańców udzielane były w siedzibie Stowarzyszenia w Sopocie, ul. Armii Krajowej 94, oraz organizowano spotkania dla opiekunów instytucjonalnych w siedzibie MOPS. Łącznie z poradnictwa skorzystały 52 osoby.

4.2. Ośrodki wsparcia

⇒ **Dzienny Dom Pobytu (DDP)**

Dzienny Dom Pobytu działa w strukturze Domu Pomocy Społecznej w Sopocie. MOPS skierował na pobyt 31 osób starszych i niepełnosprawnych, dodatkowo 11 osób skorzystało tylko z posiłku (obiadu). Średni koszt pobytu w DDP wynosił około 1 800 zł miesięcznie. Osoby korzystające z DDP ponosiły jedynie koszty za wyżywienie. Koszt jednego posiłku wynosił 9,28 zł. Odpłatność ustalana była na podstawie Uchwały Rady Miasta, a jej wysokość uzależniona była od dochodu uczestnika. Całkowite wydatki na funkcjonowanie Dziennego Domu Pobytu wyniosły 697 828 zł. Odpłatność uczestników Domu wyniosła 5,7% wydatków ogółem. Dochody były odprowadzane przez DPS do budżetu Miasta.

⇒ **Środowiskowy Dom Samopomocy – Ośrodek Adaptacyjny (ŚDS-OA)**

Środowiskowy Dom Samopomocy – Ośrodek Adaptacyjny jest ośrodkiem wsparcia typu B przeznaczonym dla osób upośledzonych umysłowo zgodnie z rozporządzeniem Ministra Pracy i Polityki Społecznej w sprawie środowiskowych domów samopomocy.

Ośrodek zapewniał osobom niepełnosprawnym intelektualnie możliwość rozwoju sprawności i umiejętności psychofizycznych poprzez realizację programu zajęć terapeutycznych i rehabilitacyjnych z zakresu: uspołecznienia, usamodzielnienia, wdrażania do pracy, nauki gospodarowania własnymi środkami finansowymi, samoorganizacji czasu wolnego, rozwijania ekspresji artystycznej, doskonalenia sprawności intelektualnej, usprawnienia fizycznego, rehabilitacji i sportu. Głównym celem realizowanego programu zajęć było zapewnienie szeroko rozumianej adaptacji osób z zaburzeniami do życia społecznego. Zajęcia w ŚDS-OA zapewniały osobom niepełnosprawnym możliwość podtrzymywania nabytych już umiejętności, rozwijania samodzielności życiowej, wyzwalania aktywności i kreatywności artystycznej. Zajęcia odbywały się

w pracowniach: kulinarnej, terapii zajęciowej, wyrobu świec, rękodzieła oraz rewalidacyjna (od września 2014 roku). Uzupełnieniem działań terapeutycznych było zapewnienie uczestnikom kompleksowej opieki socjalnej i pedagogiczno – psychologicznej. Ośrodek realizował program wspierania rodzin osób niepełnosprawnych intelektualnie poprzez konsultacje, poradnictwo, organizację wspólnych imprez.

W 2014 roku działający w ŚDS-OA „Teatr Ubogi Relacji” obchodził swoje 20-lecie 28 marca w dniu Międzynarodowego Dnia Teatru. Benefis z tej okazji odbył się w Teatrze na Plaży w Sopocie, zaprzyjaźnione grupy teatralne przygotowały piosenki, spektakl i miniatury teatralne. W Ośrodku przez cały rok działał zespół ludowy, który stwarzał możliwości artystycznego i osobistego spełnienia się osób z niepełnosprawnością intelektualną. Repertuar zespołu pochodził z różnych regionów Polski, w tym z Kaszub i został dobrany w taki sposób, aby każdy z uczestników mógł podołać trudom wykonawczym tego repertuaru, zarówno w warstwie wokalne jak i choreograficznej.

Po raz szósty ŚDS-OA zorganizował konkurs na Sopotką Szopkę Bożonarodzeniową. Osoby niepełnosprawne z całego województwa prezentowały szopki, w których oryginalnie łączyły tradycję z elementami zabytkowej oraz współczesnej architektury Sopotu, a także akcentami morskimi. Prace wykonane zostały różnymi technikami i z różnych materiałów np. muszli, drewna, ceramiki, papieru, a nawet guzików.

Dużą rolę odgrywały także zajęcia, których celem było usprawnianie fizyczne uczestników ŚDS-OA – poprzez kształtowanie poprawnej postawy ciała, zwiększenie aktywności ruchowej i rozwijanie wydolności fizycznej.

Troje uczestników podjęło próbę pracy na otwartym rynku pracy, kolejne trzy osoby uczestniczyły w projekcie aktywizującym zawodowo odbywając 4-miesięczny staż zawodowy.

Liczba osób, które uczestniczyły w zajęciach w całym roku wyniosła 42, w tym 5 osób spoza Sopotu (średnio w miesiącu 36 osób). Całkowite wydatki na funkcjonowanie Ośrodka wyniosły 622 381 zł, w tym 499 192 zł z dotacji ze środków budżetu państwa (80,2% wydatków). Średni miesięczny koszt pobytu w Ośrodku wynosił 1 259,93 zł. Pobyt w Ośrodku był odpłatny zgodnie z ustawą o pomocy społecznej. Odpłatność uczestników wyniosła 3,4% wydatków ogółem i była w całości przekazywana na dochody państwa.

Od 1 września 2014 roku liczba miejsc w ośrodku uległa zwiększeniu z 35 na 40 miejsc, co było odpowiedzią na wzrastające potrzeby środowiska.

W ramach Środowiskowego Domu Samopomocy – Ośrodka Adaptacyjnego prowadzone były zajęcia w **Klubie wsparcia dla osób z zaburzeniami psychicznymi**. Spotkania odbywały się trzy razy w tygodniu w godzinach popołudniowych. Organizowano m.in. zajęcia z psychologiem, klub szachowy, biblioterapię, prowadzono naukę języka angielskiego oraz kawiarenkę internetową. W ramach spotkań klubu filmowego odbyły się wyjścia na Festiwal Teatralny „Akcept”, Przegląd Teatralny „Implus”. Ponadto, klubowicze wzięli udział w rejsie statkiem po zatoce, spacerach, wyjściach na wernisaże malarskie. W całym roku w zajęciach uczestniczyło 16 osób. Klub pełnił funkcję integrującą środowisko lokalne. W zajęciach brali udział także okoliczni mieszkańcy.

W 2014 roku w otwartym konkursie ofert Stowarzyszeniu „Na Drodze Ekspresji” przyznano dotację w wysokości 10 000 zł na realizację zadania *Centrum STER Aktywizacja zawodowo – społeczna osób niepełnosprawnych intelektualnie z zaburzeniami psychicznymi*, w ramach którego zapewniane było **wsparcie**

trenera pracy dla osób zatrudnionych w miejscach ich aktywności zawodowej, konsultacje indywidualne i grupowe z psychologiem i doradcą zawodowym, grupa wsparcia oraz zajęcia tematyczne. Poziom i zakres wsparcia dostosowany był do uczestników projektu. W całym roku 16 osób z Sopotu skorzystało z oferty Centrum, 2 osoby odbyły indywidualny wolontariat wspierany.

4.3. Domy pomocy społecznej

Osobie wymagającej całodobowej opieki z powodu wieku, choroby lub niepełnosprawności, nie mogącej samodzielnie funkcjonować w codziennym życiu, której nie można zapewnić niezbędnej pomocy np. w formie usług opiekuńczych, przysługuje prawo do pobytu w domu pomocy społecznej. Pobyt w domu pomocy społecznej jest ostatecznością, po wyczerpaniu wszystkich form pomocy środowiskowej. Dom pomocy społecznej świadczy usługi bytowe, opiekuńcze, wspomagające i edukacyjne na poziomie obowiązującego standardu, w zakresie i formach wynikających z indywidualnych potrzeb osób w nim przebywających. Organizacja domu pomocy społecznej, zakres i poziom usług świadczonych przez dom uwzględnia w szczególności wolność, intymność, godność i poczucie bezpieczeństwa mieszkańców domu oraz stopień ich fizycznej i psychicznej sprawności.

Osoby kierowane są do domu pomocy społecznej odpowiedniego typu, zlokalizowanego jak najbliżej miejsca zamieszkania osoby kierowanej. Osoby przebywające w domu pomocy społecznej ponoszą odpłatność w zależności od wysokości posiadanego dochodu (70 % uzyskiwanego dochodu, jednak nie więcej niż pełny koszt utrzymania w danej placówce). Pozostałą kwotę do wysokości kosztów utrzymania w placówce dopłacają w kolejności: małżonek, zstępni przed wstępnymi lub inni, a następnie gmina, która skierowała osobę do domu. Taka zasada obowiązuje wobec osób skierowanych do placówek po 1 maja 2004 roku. Pobyt osób przebywających w domach pomocy społecznej skierowanych przed 1 maja 2004 roku finansowany był z dotacji rządowej za pośrednictwem powiatów, na terenie których usytuowane są domy pomocy społecznej (w 2014 roku do pobytu 1 osoby skierowanej przez Gminę Sopot przed 1 maja 2004 roku przekazywana była dotacja za pośrednictwem gminy ze środków rządowych).

Tabela nr 8. Liczba osób przebywających w domach pomocy społecznej.

Wyszczególnienie		Liczba osób przebywających w ciągu 2014		Liczba osób przebywających w dniu 31.12.2014	
		wszystkie osoby	w tym: skierowani po 1 maja 2004 r.	wszystkie osoby	w tym: skierowani po 1 maja 2004 r.
1.	Przebywający w domach pomocy społecznej	155	139	126	111
2.	dla osób w podeszłym wieku	62	62	50	50
	w tym: DPS w Sopocie	59	59	47	47
3.	dla osób przewlekle somatycznie chorych	52	49	38	35
	w tym: DPS w Sopocie	47	47	33	33
4.	dla osób przewlekle psychicznie chorych	27	21	24	19
5.	dla osób dorosłych niepełnosprawnych intelektualnie	12	5	12	5
6.	dla dzieci i młodzieży niepełnosprawnych intelektualnie	1	1	1	1
7.	dla osób niepełnosprawnych fizycznie	1	1	1	1

W domach pomocy społecznej różnego typu w całym 2014 roku przebywało łącznie 155 osób niezależnie od czasu, kiedy zostały skierowane. W dniu 31.12.2014 r. w domach przebywało 126 osób, spośród których 88 (stanowiących 70%) to osoby w podeszłym wieku i przewlekle somatycznie chore. W całym roku umieszczono 27 nowych osób w domach pomocy społecznej różnego typu.

W ostatnim dniu roku 7 osób oczekiwało na miejsce w domu pomocy społecznej dla osób przewlekle psychicznie chorych.

Wydatki na utrzymanie 33 mieszkańców Sopotu w **DPS wszystkich typów na terenie innych powiatów** (bez DPS w Sopocie) ze środków gminnych wraz z alimentami wyniosły 885 468 zł (w tym dotacja 14 709 zł). Całkowity miesięczny koszt utrzymania jednego miejsca w domu wynosił od 2 686 zł do 3 514 zł w zależności od typu domu i ustalany był on przez organ prowadzący. Średnia dopłata gminy do utrzymania jednej osoby wyniosła około 2 270 zł miesięcznie.

⇒ **Dom Pomocy Społecznej w Sopocie**

Dom Pomocy Społecznej przeznaczony jest tylko dla mieszkańców Sopotu, osób w podeszłym wieku oraz osób przewlekle somatycznie chorych. Dom zapewnia całodobową opiekę i pielęgnację osobom, które z powodu wieku lub choroby nie są w stanie samodzielnie funkcjonować w codziennym życiu. DPS dysponuje 83 miejscami, z czego 35 miejsc przeznaczonych jest dla osób przewlekle somatycznie chorych, 48 miejsc dla osób starszych. W całym 2014 roku w DPS w Sopocie przebywało 106 osób, średnio w miesiącu w DPS mieszkało 81 osób.

Całkowite wydatki na utrzymanie Domu Pomocy Społecznej w Sopocie wyniosły 3 570 420 zł. Średni miesięczny koszt utrzymania jednej osoby w DPS wynosił 3 370,78 zł zgodnie z Zarządzeniem Prezydenta Miasta Sopotu. Zgodnie z decyzjami odpłatność mieszkańców oraz wysokość alimentów na podstawie zawartych umów wyniosła 34,1 % wydatków. Średnia dopłata gminy do utrzymania jednej osoby wyniosła około 2 415 zł miesięcznie.

4.4. Rehabilitacja społeczna

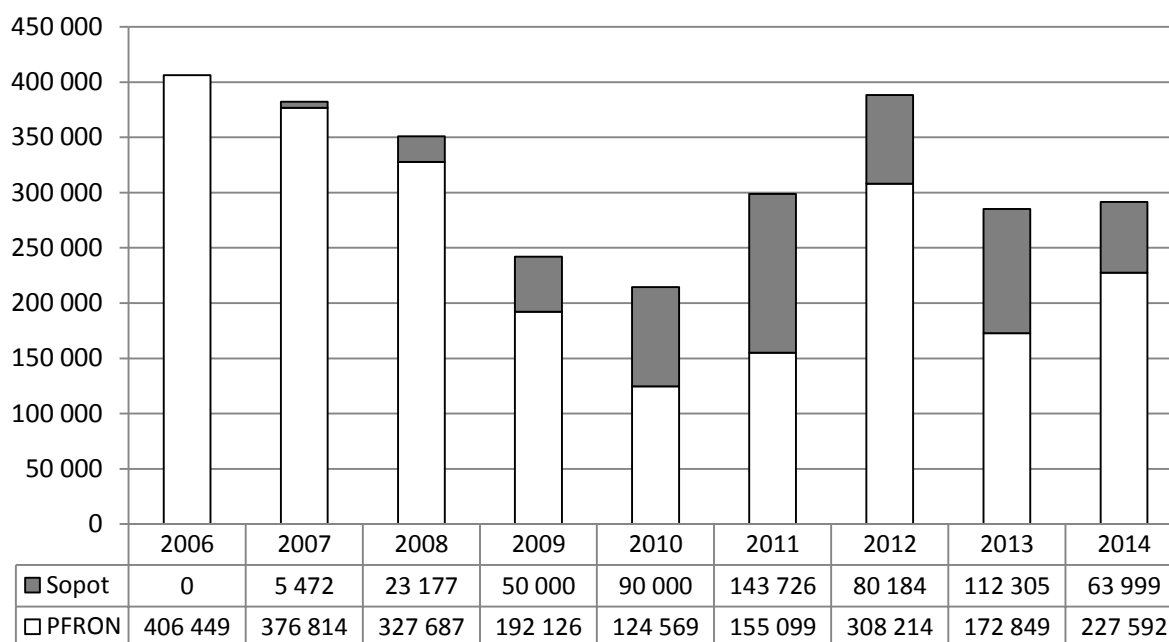
MOPS realizował zadania z zakresu rehabilitacji społecznej finansowane ze środków Państwowego Funduszu Rehabilitacji Osób Niepełnosprawnych oraz z budżetu Gminy Miasta Sopotu zgodnie z *ustawą o rehabilitacji zawodowej i społecznej oraz zatrudnianiu osób niepełnosprawnych*. Na realizację zadań z zakresu rehabilitacji społecznej ogółem wydatkowano 291 591 zł, skorzystało 180 osób niepełnosprawnych. W stosunku do roku poprzedniego środki na rehabilitację społeczną kształtowały się na podobnym poziomie (2013 – kwota wydatków – 285 154 zł; liczba osób – 175), jednak zmieniła się struktura finansowania. Środki finansowe PFRON zostały zwiększone (+ 31,7%), podczas gdy środki miejskie zostały zmniejszone (- 57%) w porównaniu do roku 2013. Środki Miasta w roku sprawozdawczym stanowiły 21,9% środków na rehabilitację społeczną ogółem.

Tabela nr 9. Rehabilitacja społeczna.

Zadanie		razem	ze środków Miasta	ze środków PFRON
REHABILITACJA SPOŁECZNA OGÓŁEM		291 591 zł	63 999 zł	227 592 zł
		180 osób*	---	---
1.	Dofinansowanie uczestnictwa osób niepełnosprawnych i ich opiekunów w turnusach rehabilitacyjnych	11 372 zł	---	11 372 zł
		13 osób (z opiekunami)	---	13 osób (z opiekunami)
2.	Dofinansowanie zaopatrzenia w sprzęt rehabilitacyjny, przedmioty ortopedyczne i środki pomocnicze przyznawane osobom niepełnosprawnym na podstawie odrębnych przepisów	175 356 zł	22 131 zł	153 225 zł
		151 osób*	19 osób	142 osoby
3.	Dofinansowanie likwidacji barier architektonicznych, w komunikowaniu się i technicznych, w związku z indywidualnymi potrzebami osób niepełnosprawnych	86 995 zł	24 000 zł	62 995 zł
		20 osób*	3 osoby	17 osób
4.	Dofinansowanie kosztów tworzenia i działania warsztatów terapii zajęciowej	17 868 zł	17 868 zł	---
		10 osób	10 osób	---

*liczba ogółem nie jest sumą wierszy poniżej ani kolejnych kolumn

Wykres nr 5. Środki finansowe na realizację rehabilitacji społecznej w latach 2006 – 2014.



W ramach zadania uczestnictwo osób niepełnosprawnych i ich opiekunów w turnusach rehabilitacyjnych przyznano dofinansowanie tylko dzieciom i młodzieży niepełnosprawnej do 18. roku życia. Dofinansowanie otrzymały wszystkie dzieci niepełnosprawne (wraz z opiekunami), które złożyły wnioski o dofinansowanie i spełniały kryteria do udzielenia dofinansowania. Ze względu na brak wystarczających środków nie udzielono dofinansowania na to zadanie osobom powyżej 18. roku życia.

Wnioski o dofinansowanie zaopatrzenia w przedmioty ortopedyczne i środki pomocnicze dla osób fizycznych, przyznawanych na podstawie odrębnych przepisów realizowane były według kolejności ich przyjęcia, do wyczerpania środków finansowych. W porównaniu do roku poprzedniego z dofinansowania

skorzystało 10% więcej osób tj. 151 na kwotę 34% wyższą tj. 175 356 zł. ¼ osób korzystających było w wieku poprodukcyjnym.

Kwota wydatkowana na dofinansowanie likwidacji barier architektonicznych, w komunikowaniu się i technicznych, w związku z indywidualnymi potrzebami osób niepełnosprawnych znacznie spadła (z 124 253 zł w 2013 roku do 86 995 zł w 2014 roku). Z samych likwidacji barier architektonicznych skorzystało mniej osób w związku z niższą kwotą w porównaniu do roku poprzedniego o 40,6% tj. 50 503 zł.

Na podstawie *Sopockiego programu wsparcia osób niepełnosprawnych w zakresie rehabilitacji społecznej* z dofinansowania skorzystały 32 osoby, w tym 3 osoby z dofinansowania na likwidację barier architektonicznych (przystosowanie łazienki do potrzeb osoby niepełnosprawnej) w ramach *projektu „Mieszkanie bez barier na lata 2013-2015”*.

Z uwagi na to, że na terenie Sopotu nie funkcjonują warsztaty terapii zajęciowej, 10 mieszkańców Sopotu zgodnie ze wskazaniem zawartym w orzeczeniu o stopniu niepełnosprawności, uczestniczyło w warsztatach na terenie Gdańska i Gdyni. Sopot dofinansowywał ich pobyt ze środków rehabilitacji społecznej.

W 2014 roku nie wpłynęły wnioski o dofinansowanie sportu, kultury, rekreacji i turystyki osób niepełnosprawnych oraz usług tłumacza języka migowego lub tłumacza przewodnika.

Dwie trzecie wszystkich osób niepełnosprawnych korzystających z rehabilitacji społecznej było w wieku poprodukcyjnym (120 osób), osoby niepełnoletnie stanowiły 8,3% (15 dzieci).

4.5. V Sopockie Targi Seniora

Targi Seniora to impreza wystawiennicza o charakterze edukacyjno – kulturalnym dedykowana osobom starszym. V Targi odbyły się w dniach 18 – 19 października 2014 roku pod hasłem *Piękny uśmiech w każdym wieku*. Przesłaniem było, iż pogoda ducha, uśmiech i radość z codziennych małych rzeczy, mogą pomóc oswoić się ze starością i czerpać z jesieni życia to co najpiękniejsze.

Podczas dwudniowej imprezy prawie 4 000 gości odwiedzających Targi mogło zapoznać się z bogatą i różnorodną ofertą produktów i usług ponad 60 wystawców przygotowaną z myślą o osobach starszych. Prezentowane propozycje służyły poprawie jakości życia seniorów, podtrzymaniu ich samodzielności, wsparciu i aktywizacji. Dostarczano pomysłów, jak zapewnić seniorom dobrą jakość życia, jak żyć zdrowo i aktywnie, aby jak najdłużej zachować samodzielność oraz co robić, aby jesień życia była dobrym i spełnionym czasem. Seniorzy uczestniczyli w warsztatach tanecznych, gimnastycznych oraz plastycznych. Dla seniorów wymagających wsparcia i opieki przedstawiono sprzęty rehabilitacyjne, produkty zdrowotne, środki pielęgnacyjne oraz oferty opieki nad osobami starszymi. Dla osób aktywnych: wycieczki, zajęcia edukacyjne, sportowe, artystyczne, propozycje umożliwiające rozwój pasji i zainteresowań.

Ogromnym zainteresowaniem wśród gości odwiedzających Targi cieszyły się badania profilaktyczne m.in. badanie gęstości kości, mammografia, badanie wzroku, słuchu czy przeglądy dentystyczne. Seniorzy mieli możliwość wysłuchania wykładów prowadzonych przez lekarzy a także skorzystania z konsultacji zdrowotnych oraz porad, min. prawnych, psychologicznych czy finansowych.

Targi odwiedziły finalistki pierwszego ogólnopolskiego konkursu *Miss po 50-ce*, które przekonywały, że warto być aktywnym, dbać o siebie, rozwijać się i żyć z pasją niezależnie od wieku.

Zwieńczeniem V Sopotkich Targów Seniora było rozstrzygnięcie konkursu na najpiękniejszy uśmiech, w którym wzięło udział blisko 100 osób. Uśmiechy wszystkich zostały uwiecznione na zdjęciach wykonywanych przez firmę Vivadental – Głównego Sponsora Targów. Uczestnicy Targów wybrali najlepsze oferty, które uhonorowano tytułem „Przyjazny Seniorom”: badanie gęstości kości przeprowadzone przez Centrum Medyczne Synexus, warsztaty obsługi tabletu prowadzone przez Fundację Fly, program poprawy stanu zdrowia Domu Seniora „Pogodne Słoneczko” oraz wycieczkę Liguria-Lazurowe Wybrzeże oferowaną przez Biuro Podróży Frater.

Seniorzy oraz ich rodziny zostali zaproszeni do odwiedzenia Targów za pośrednictwem lokalnych mediów oraz akcji informacyjnej w całym województwie pomorskim. Wyślano zaproszenia do klubów seniora, domów pomocy społecznej, Uniwersytetów Trzeciego Wieku. Wstęp na Targi był bezpłatny.

V Sopotkie Targi Seniora zostały zorganizowane przez Miejski Ośrodek Pomocy Społecznej oraz Fundację Innowacji Wspierających Samodzielność NIEZALEŻNI. Minister Pracy i Polityki Społecznej, Marszałek Województwa Pomorskiego, Wojewoda Pomorski oraz Prezydent Miasta Sopotu objęli Targi patronatem honorowym.

5. WSPARCIE OSÓB BEZROBOTNYCH I BEZDOMNYCH

Stopa bezrobocia w Sopocie w dniu 31 grudnia 2014 roku **wynosiła 4,0%** i była niższa o 0,9% niż w analogicznym okresie roku poprzedniego. Sopot był drugim po Poznaniu (3,2%) w kolejności miastem pod względem najniższej stopy bezrobocia. W województwie pomorskim i w Polsce stopa bezrobocia wynosiła odpowiednio 11,3% oraz 11,5%. Liczba osób zarejestrowanych w Powiatowym Urzędzie Pracy wynosiła 774 mieszkańców Sopotu, w tym 766 osób posiadało status bezrobotnego oraz 8 osób posiadało status poszukującego pracy. 119 osób miało prawo do zasiłku. W 2014 roku spadła liczba rodzin korzystających z pomocy społecznej z tytułu bezrobocia i wyniosła 206 rodzin (2013 – 233 rodziny). Wsparcie osób bezrobotnych i nieaktywnych zawodowo miało na celu zaktywizowanie osób do pracy poprzez pracę socjalną, poradnictwo specjalistyczne, kierowanie do prac społecznie – użytecznych, aktywizację społeczno – zawodową w Centrum Integracji Społecznej.

Grupą klientów głęboko wykluczonych są **osoby bezdomne**. Osoby te motywowano wieloma formami wsparcia w celu wywołania trwałej pozytywnej zmiany w ich życiu. W ramach pogłębionej pracy socjalnej zawierano Indywidualne Programy Wychodzenia z Bezdomności oraz kontrakty socjalne. Ponadto, ze względu na specyficzną sytuację miasta turystycznego, które cieszy się szczególną popularnością wśród osób bezdomnych w okresie letnim podejmowano działania mające na celu zmniejszenie zjawiska bezdomności i żebractwa na ulicach Sopotu. Przez cały rok prowadzony był systematyczny monitoring miejsc niemieszkalnych w Sopocie przez pracownika socjalnego wraz z funkcjonariuszem Straży Miejskiej, Policji.

186 osób bezdomnych w całym roku skorzystało z różnych form pomocy udzielanych w MOPS w Sopocie. 17,7% osób nie posiadało ostatniego zameldowania w Sopocie. Osobom nie posiadającym ostatniego meldunku w Sopocie udzielana była jednorazowa pomoc celowa w postaci zakupu biletu do ostatniego miejsca zamieszkania.

5.1. Aktywizacja osób poszukujących pracy

W 2014 roku Miejski Ośrodek Pomocy Społecznej w Sopocie kontynuował współpracę z Wojewódzkim Urzędem Pracy w Gdańsku, której celem było zwiększenie dostępności **konsultacji z doradcą zawodowym** dla mieszkańców Trójmiasta. Z konsultacji skorzystały 23 osoby. Przez cały rok raz w miesiącu odbywały się indywidualne konsultacje z osobami w różnej sytuacji na rynku pracy – zarejestrowanymi w powiatowych urzędach pracy, nieaktywnymi zawodowo, pracującymi. Tematyka konsultacji dotyczyła m.in.: tworzenia lub aktualizacji dokumentów aplikacyjnych, metod i sposobów poszukiwania pracy, badania preferencji zawodowych, informacji na temat możliwości pozyskania środków na założenie indywidualnej działalności gospodarczej.

W maju 2014 roku w siedzibie MOPS odbył się **Dzień Otwarty** organizowany wspólnie z Powiatowym Urzędem Pracy w Gdyni pod hasłem „**Znajdź pracę z sopockim MOPS-em i gdyńskim PUP-em**”. Dzień Otwarty dedykowany był w szczególności osobom, które doświadczają długotrwałego bezrobocia, niepełnosprawności czy innych trudności uniemożliwiających im podjęcie stałego zatrudnienia. Osoby zainteresowane poszukiwały pracy w zawodach niewymagających wysokich kwalifikacji. Ponad połowa z odwiedzających otrzymała oferty pracy z PUP. Kilka osób zainteresowanych było ofertą kursów zawodowych dotyczących przekwalifikowania. Wszystkie osoby otrzymały ankietę dotyczącą zapotrzebowania na pracę w spółdzielni socjalnej oraz informacje o różnych formach aktywizacji osób bezrobotnych i instrumentach rynku pracy oraz możliwościach korzystania z poradnictwa, przekwalifikowania, oferty kursów i szkoleń w Powiatowym Urzędzie Pracy.

Ważnym instrumentem pracy socjalnej były **kontrakty socjalne**. Ponad połowa wszystkich kontraktów została zawarta z powodu bezrobocia (tj. 64). Realizacja założonych celów i ustalonych kierunków pracy zakładała podejmowanie aktywności w zakresie poszukiwania pracy.

Zgodnie z umową pomiędzy Miastem Sopot a spółką, AQUA Sopot stworzyła, z osób wskazanych przez Miejski Ośrodek Pomocy Społecznej w Sopocie oraz Powiatowy Urząd Pracy w Gdyni **socialne brygady budowlane** złożone z osób długotrwale bezrobotnych oraz bezdomnych. Osoby te wykonywały prace porządkowe, rozbiórkowe i budowlane przy obiektach Aqua-Sopot oraz prace budowlane – wykończeniowe budynku Sopockiego Inkubatora Przedsiębiorczości Społecznej (SIPS) przy ul. Młyńskiej (porządkowanie terenu, rozbiórka oraz prace pomocnicze przy budowie stanu surowego). 4 osoby odbyły staż w AQUA Sopot, 4 osoby zostały zatrudnione.

Spółdzielnia Socjalnej „Kooperacja”, której założycielami są Gmina Miasta Sopotu, Caritas Archidiecezji Gdańskiej oraz Towarzystwo Pomocy im. św. Brata Alberta Koło Gdańskie podejmowała współpracę z osobami bezrobotnymi i nieaktywnymi zawodowo. W drugiej połowie roku Spółdzielnia przejęła prowadzenie pracowników do prac przy budynku SIPS. Łącznie skierowano 50 osób.

5.2. Prace społecznie – użyteczne

Zgodnie z obowiązującą *ustawą o promocji zatrudnienia i instytucjach rynku pracy* prace społecznie – użyteczne były stosowaną formą aktywizacji bezrobotnych klientów MOPS. W ramach prac osoby bezrobotne wytypowane przez pracowników socjalnych mogły przepracować maksymalnie dziesięć godzin tygodniowo, za które otrzymywały świadczenie nie pozbawiające ich prawa do świadczeń pomocy społecznej. Świadczenie wynosiło na 31.12.2014 roku 8,10 zł za godzinę i było w 40% finansowane przez Urząd Miasta Sopotu, a w 60% przez Powiatowy Urząd Pracy w Gdyni. Miejsca wykonywania prac społecznie – użytecznych to: Miejski Ośrodek Pomocy Społecznej, Dom Dziecka „Na Wzgórzu”, Zespół Szkół Specjalnych nr 5, Miejski Ośrodek Sportu i Rekreacji, Samodzielny Publiczny Zakład Opieki Zdrowotnej „Uzdrowisko Sopot”, Sopotkie Centrum Seniora oraz od 2014 roku Licea Ogólnokształcące nr 1, 2 i 3. Liczba miejsc wykonywania prac wyniosła 25 i podwoiła się od roku poprzedniego. W ramach prac wykonywane były przede wszystkim prace gospodarczo – porządkowe.

Organizatorem prac społecznie – użytecznych jest Urząd Miasta Sopotu. Zadaniem MOPS jest kierowanie osób do prac przez pracowników socjalnych.

Tabela nr 10. Prace społecznie – użyteczne.

Wyszczególnienie		Liczba osób
1.	Wytypowanie do prac społecznie – użytecznych przez pracowników socjalnych	80
2.	Skierowanie Powiatowego Urzędu Pracy	53
3.	Podjęcie prac społecznie – użytecznych w tym:	49
4.	Objęcie kontraktem socjalnym lub Indywidualnym programem wychodzenia z bezdomności	31
5.	Posiadanie orzeczenia o niepełnosprawności	10
6.	Podjęcie zatrudnienia na otwartym rynku pracy po pracach społecznie – użytecznych	9
7.	Skierowanie do Centrum Integracji Społecznej	12
8.	Nabycie uprawnień do stałych świadczeń pomocy społecznej lub emerytury	5

Ze wszystkich osób wytypowanych przez pracowników socjalnych 61,3% osób podjęło prace społecznie – użyteczne (2013 – 62,5%). Prawie 2/3 były osobami objętymi kontraktem socjalnym lub Indywidualnym Programem Wychodzenia z Bezdomności. Po pracach społecznie – użytecznych 12 osób zostało skierowanych do Centrum Integracji Społecznej.

W Miejskim Ośrodku Pomocy Społecznej pracowało średnio 4 osoby w miesiącu. Łącznie w roku wypracowano 1 626 godzin.

5.4. Centrum Integracji Społecznej

Przez cały rok pracownicy socjalni kierowali wybranymi klientami do Centrum Integracji Społecznej w Gdańsku – Nowym Porcie prowadzonego przez Towarzystwo Pomocy im. św. Brata Alberta Koło Gdańskie. W ramach CIS prowadzona była reintegracja społeczna i zawodowa osób wykluczonych bądź zagrożonych wykluczeniem społecznym. 8 osób zakwalifikowanych do udziału w zajęciach Centrum Integracji Społecznej (w tym 2 osoby bezdomne) w ramach Indywidualnego Programu Zatrudnienia Socjalnego podejmowało działania zmierzające do odbudowania i podtrzymania umiejętności uczestniczenia w życiu społeczności lokalnej i pełnienia ról społecznych, a także zdolności do samodzielnego świadczenia pracy na rynku pracy. Kwota udzielonej dotacji na zadanie wspierane wyniosła 36 000 zł.

⇒ **Sopocki Inkubator Przedsiębiorczości Społecznej**

Miasto Sopot kontynuowało działania prowadzące do uruchomienia Sopockiego Inkubatora Przedsiębiorczości Społecznej (SIPS), w ramach którego realizowane będą działania umożliwiające wykluczonym członkom społeczności m.in. bezdomnym, długotrwale bezrobotnym, niepełnosprawnym samodzielne funkcjonowanie i powrót na rynek pracy. W Inkubatorze znajdą wsparcie w zakresie aktywizacji społecznej i zawodowej. Inkubator składać się będzie z 4 głównych podmiotów:

1. Centrum Integracji Społecznej – gdzie osoby wykluczone społecznie i długotrwale bezrobotne będą mogły nabyć nowe kwalifikacje i doświadczenie, a dzięki temu powrócić na rynek pracy,
2. Mieszkanie chronione – gdzie zamieszka do 8 osób wychodzących z bezdomności w ramach treningu samodzielności,
3. Spółdzielnia Socjalna „Kooperacja” – firma, w której absolwenci CIS, mieszkańcy mieszkania chronionego, ale i inne osoby mające trudności na rynku pracy będą mogły znaleźć zatrudnienie przy realizacji różnego rodzaju komercyjnych i komunalnych zleceń (np. prace remontowo – budowlane, sprzątnięcie itp.),
4. Centrum Poszukiwania Pracy – gdzie mieszkańcy Sopotu uzyskają pomoc w poszukiwaniu pracy oraz wsparcie poprzez poradnictwo prawne i psychologiczne.

Sopocki Inkubator Przedsiębiorczości Społecznej łączy potencjał samorządu lokalnego oraz organizacji społecznych i wspólnot lokalnych wykorzystując zasoby i wiedzę wszystkich partnerów by jak najlepiej wspierać osoby potrzebujące pomocy. Celem Miasta Sopotu było, aby już na etapie budowy siedziby SIPS zaangażowani zostali obecnie nieaktywni zawodowo najstarsi członkowie lokalnej społeczności tj. osoby, które w przyszłości będą wykonywać pracę za pośrednictwem Spółdzielni Socjalnej lub uczestniczyć w warsztatach Centrum Integracji Społecznej. AQUA-Sopot wspierała powyższy projekt, a ponadto sama stworzyła socjalne brygady budowlane złożone z osób dotychczas długotrwale bezrobotnych poprzez organizowane staże zawodowe.

W roku sprawozdawczym zrealizowano II etap projektu, którym było wybudowanie siedziby SIPS, co wymagało przebudowy – rozbiórki i budowy nowego budynku przy ul. Młyńskiej 11 z obiektami

towarzyszącymi, jak również budowy lub przebudowy infrastruktury technicznej, w tym urządzeń wodociągowych i kanalizacyjnych. 22 października odbył się Dzień Otwarty Sopotkiego Inkubatora Przedsiębiorczości Społecznej, podczas którego można było zwiedzić obiekt, poznać kadre i zakres działalności Centrum Integracji Społecznej w Sopocie, zapoznać się z ofertą Spółdzielni Socjalnej „Kooperacja”, spotkać się z doradcą zawodowym, psychologiem oraz pracownikiem socjalnym.

Od grudnia 2014 roku rozpoczęła się rekrutacja do Centrum Integracji Społecznej – łącznie skierowano 50 osób.

5.5. Pomoc osobom bezdomnym

Pomoc osobom bezdomnym ma na celu zapewnienie podstawowych potrzeb, aktywizowanie i zmniejszanie wykluczenia społecznego tej grupy. W MOPS w Sopocie kompleksową pomocą osobom bezdomnym w 2014 roku zajmował się Zespół ds. Osób Bezdomnych działający w ramach Działu Pracy Socjalnej. W roku sprawozdawczym zatrudniono opiekuna pełniącego rolę asystenta osoby bezdomnej. Jego zadaniami było wspieranie klientów realizacji IPWzB lub kontraktu socjalnego, m.in. pomoc w sprawach urzędowych, pomoc w poszukiwaniu pracy, motywowanie do zmiany stylu życia. Ze wsparcia asystenta osoby bezdomnej skorzystało 10 osób bezdomnych.

W roku sprawozdawczym **zapewniono schronienie** w schroniskach i noclegowniach 72 osobom na łączną kwotę 321 670 zł. Koszt pobytu jednej osoby w placówce zależnie od standardu, ilości posiłków, zakresu wsparcia oraz stanu zdrowia kierowanej osoby bezdomnej wynosił od 19,90 zł do 36 zł na dobę. Podmioty zapewniające schronienie wyłonione zostały zgodnie z *ustawą Prawo zamówień publicznych*, a były nimi: Chrześcijańskie Stowarzyszenie Dobroczynne, Stowarzyszenie na Rzecz Bezdomnych Dom Modlitwy AGAPE, Stowarzyszenie na rzecz Bezdomnych „Panakeja”, Stowarzyszenie Opiekuńczo – Resocjalizacyjne PROMETEUSZ, Towarzystwo Pomocy im. św. Brata Alberta Koło Gdańskie, Towarzystwo Wspierania Potrzebujących *Przystaiń* w Gdańsku. W okresie zimowym, gdy temperatura odczuwalna spadała poniżej minus 5°C, przy Caritas Archidiecezji Gdańskiej funkcjonował Zimowy Punkt Interwencyjny. ZPI przeznaczony był dla osób bezdomnych przebywających w miejscach niemieszkalnych na terenie Sopotu, a pobyt w nim zapewniany był bez skierowania MOPS. Z ZPI korzystało nocą między 10 a 14 osób, łącznie 67 osób w całym roku. Zadanie realizowane z dotacji w kwocie 21 000 zł.

Zespół ds. Osób Bezdomnych podejmował działania zmierzające do zmniejszenia wykluczenia społecznego osób bezdomnych stosując różne formy pracy. W ramach pogłębionej pracy socjalnej zawierano **Indywidualne Programy Wychodzenia z Bezdomności (IPWzB) oraz kontrakty socjalne**, motywowano do zmiany własnej sytuacji. 22 osoby zawarły IPWzB, 13 osób zawarło kontrakt socjalny. Wśród rezultatów znajdowało się m.in. podjęcie nauki, wpisanie na listę oczekujących na lokal socjalny.

W 2014 roku 33 osobom (2013 – 13 osobom) MOPS udzielił **wsparcia finansowego na wynajem**. W mieszkaniu treningowym, przez które rozumie się „mieszkanie lub pokój ułatwiający nabywanie osobom bezdomnym umiejętności życia społecznego i zawodowego, oraz ustabilizowanie sytuacji w celu uzyskania

samodzielności życiowej” przebywało 30 osób (2013 – 16 osób). 5 osób przebywało w mieszkaniu chronionym na terenie Sopotu.

Praca z osobami bezdomnymi była traktowana priorytetowo ze względu na specyficzną sytuację miasta turystycznego, które cieszy się szczególną popularnością wśród osób bezdomnych w okresie letnim. Miejsca niemieszkalne tj. altanki, piwnice i inne, w których przebywały także osoby bezdomne często nie korzystające z pomocy społecznej były przez cały regularnie lustrowane przez pracownika socjalnego wraz z funkcjonariuszem Straży Miejskiej, Policji. Wszystkie osoby wyrażające zgodę kierowane były do noclegowni lub schroniska, informowano je także o możliwości interwencyjnego schronienia na terenie Sopotu w okresie zimowym.

W roku sprawozdawczym prowadzono wraz Urzędem Miasta Sopotu oraz Strażą Miejską zimową akcję informacyjną pod hasłem „Nie bądź obojętny” skierowaną do mieszkańców Sopotu w celu wskazania właściwego sposobu pomocy osobie bezdomnej – zawiadomienia odpowiednich służb w każdej sytuacji, odwołania od przekazywania pieniędzy i innych rzeczy. Plakaty pojawiły się w uczęszczanych miejscach publicznych, w tym w spółdzielniach mieszkaniowych oraz kościołach.

6. WSPARCIE RODZIN

Wsparcie rodziny w środowisku opiera się głównie na prowadzonej z rodziną pracy socjalnej, w którą wplatane są inne wzmacniające i wspierające formy pomocy. Pracownik socjalny w Sopocie korzystał w pracy z takich instrumentów jak: poradnictwo specjalistyczne, grupy wsparcia, praca asystenta rodziny w środowisku, zapewnienie opieki dzieciom w placówce wsparcia dziennego, zespoły interdyscyplinarne, monitoring środowisk wielodysfunkcyjnych w godzinach popołudniowych.

6.1. Praca socjalna i poradnictwo specjalistyczne

Praca socjalna to działalność zawodowa mająca na celu pomoc osobom i rodzinom we wzmacnianiu lub odzyskiwaniu zdolności do funkcjonowania w społeczeństwie poprzez pełnienie odpowiednich ról społecznych oraz tworzenie warunków sprzyjających temu celowi. Praca socjalna prowadzona była w oparciu o dokonanie diagnozy sytuacji klienta, opracowanie planu pomocy i wsparcia w zależności od indywidualnej sytuacji oraz posiadanego potencjału osobistego. Problemy nie mogą być rozwiązywane w oderwaniu od sytuacji rodziny, ważne jest, by podejście do osoby czy rodziny objętej pracą socjalną było systemowe i holistyczne. Pracą socjalną objęto 1 092 rodziny (1 680 osób w rodzinach), w tym 258 rodzin (405 osób w rodzinach) objęto wyłącznie pracą socjalną. Pracą socjalną objęto 10% rodzin więcej niż w roku poprzednim.

Poza pracą socjalną prowadzoną przez pracowników socjalnych w pomoc włączone były organizacje pozarządowe, które realizowały zadania zlecone w trybie otwartego konkursu ofert. Stowarzyszenie „Po_moc” realizowało zadanie z dotacji Gminy Miasta Sopotu na kwotę 18 000 zł, w ramach którego **monitorowano wytypowane środowiska w godzinach wieczornych i w soboty**, tj. w czasie, kiedy pracownicy socjalni nie pracują. Podczas wyjazdów grupa monitorująco – diagnostyczna, w skład której wchodził pracownik socjalny i psycholog, sprawdzała, jak rodzina funkcjonuje poza godzinami pracy instytucji – czy dzieci mają zabezpieczoną prawidłową opiekę, czy opiekunowie nie nadużywają alkoholu itp. Podczas 129 wejść grupy odwiedziono 80 rodzin. Zgłoszenia rodzin pochodziły od pracowników socjalnych i asystentów rodzin (75 rodzin), kuratorów sądowych (4 rodziny) i psychologa szkolnego (1 rodzina).

Jednym z narzędzi stosowanym w pracy socjalnej jest **kontrakt socjalny**, który jest pisemną umową zawartą pomiędzy osobą ubiegającą się o pomoc a pracownikiem socjalnym określającą uprawnienia i zobowiązania stron zmierzające do przezwyciężenia trudnej sytuacji życiowej danej osoby lub rodziny. Kontrakt przyczynia się do odzyskania zdolności do samodzielnego funkcjonowania w środowisku, prawidłowego pełnienia ról społecznych. W przypadku odmowy zawarcia kontraktu, niedotrzymania jego postanowień, nieuzasadnionej odmowy podjęcia pracy itp., ośrodek pomocy społecznej może odmówić pomocy finansowej lub ją wstrzymać. Praca kontraktem wymaga dużo większego nakładu pracy ze strony pracownika socjalnego, który musi utrzymywać stały kontakt z klientem, by wspierać a zarazem nadzorować przebieg umowy. Kontrakt jest często jedynym motywatorem do działania. Wiele z osób korzysta ze wsparcia z pomocy społecznej od wielu lat, a tylko rozległa i aktywna praca może spowodować podjęcie działania przez klienta w kierunku jego usamodzielnienia. Łącznie zawarto 111 kontraktów socjalnych. W kontrakcie nakreślone były główne cele i kierunki pracy, będące etapami prowadzącymi do usamodzielnienia w bliższej lub dalszej perspektywie m.in. wdrażanie nawyków higienicznych, aktywności społeczno – zawodowej.

Poradnictwo specjalistyczne w zakresie zadań gminy świadczone było osobom i rodzinom, które miały trudności lub wykazywały potrzebę wsparcia w rozwiązywaniu swoich problemów życiowych, bez względu na posiadany dochód. W ramach zadań pomocy społecznej udzielono poradnictwa specjalistycznego tj. prawnego, psychologicznego i rodzinnego 143 rodzinom.

W siedzibie MOPS udzielano również porad prawnych dla wszystkich mieszkańców Sopotu bez względu na posiadany dochód. Porad udzielał radca prawny w ramach wolontariatu. Ponadto, przy MOPS działał Punkt bezpłatnych porad prawnych dla osób starszych i niepełnosprawnych mających ograniczone możliwości poruszania się oraz którym warunki finansowe nie pozwalają na korzystanie z profesjonalnej pomocy prawnej. Porad udzielali studenci Studenckiej Uniwersyteckiej Poradni Prawnej przy Wydziale Prawa Uniwersytetu Gdańskiego.

6.2. Wsparcie rodzin z dziećmi

W MOPS w Sopocie kompleksową pomocą rodzinom z dziećmi w 2014 roku zajmował się Zespół ds. Rodzin działający w ramach Działu Pracy Socjalnej. Pracownicy socjalni oraz asystenci rodziny wspierali najbardziej potrzebujące rodziny.

Do zadań **asystentów rodziny** należy m.in.: udzielanie pomocy rodzinom w poprawie ich sytuacji życiowej, w tym w zdobywaniu umiejętności prawidłowego prowadzenia gospodarstwa domowego, pomoc w rozwiązywaniu problemów socjalnych, psychologicznych i wychowawczych, wspieranie w poszukiwaniu, podejmowaniu i utrzymywaniu pracy zarobkowej, podejmowanie działań w sytuacji zagrożenia bezpieczeństwa dzieci i rodzin. Jeden asystent może w tym samym czasie prowadzić pracę z maksymalnie 20 rodzinami (w Sopocie około 10 rodzin). W 2014 roku funkcję asystenta rodziny pełniły 3 osoby. Na dofinansowanie wynagrodzeń asystentów w Sopocie uzyskano dotację w ramach *Resortowego programu wspierania rodziny i systemu pieczy zastępczej*.

W roku sprawozdawczym 34 rodziny zostały objęte opieką asystenta. W rodzinach łącznie przebywało 52 dzieci w wieku 0 – 18 lat. Wszystkie rodziny objęte wsparciem asystenta charakteryzowały się bezradnością w sprawach opiekuńczo – wychowawczych i prowadzeniu gospodarstwa domowego. W niektórych rodzinach wieloprotymowych zaobserwowano poprawę funkcjonowania, np. wdrożenie nawyku dbania o higienę osobistą i czystość mieszkania, wdrożenie nawyku realizowania obowiązku szkolnego. Z uwagi na liczne dysfunkcje przykłady trwałych zmian są trudne do osiągnięcia i wymagają dużego nakładu czasu i pracy.

Ustawa o wspieraniu rodziny wprowadziła możliwość objęcia rodziny przeżywającej trudności w wypełnianiu funkcji opiekuńczo – wychowawczych **pomocą rodziny wspierającej**. W 2014 roku pomimo prób pozyskania kandydatów do pełnienia tej funkcji nie udało się ustanowić żadnej rodziny wspierającej.

W celu wsparcia rodziny dziecko może zostać objęte opieką i wychowaniem w **placówce wsparcia dziennego** zgodnie z ustawą o wspieraniu rodziny i systemie pieczy zastępczej. Stowarzyszenie „Sopocki Dom” prowadziło placówkę zapewniającą 30 miejsc dla dzieci w wieku 6 – 18 lat. Placówka otwarta była codziennie od poniedziałku do piątku oraz średnio dwie soboty miesiącu. Działania obejmowały: zapewnienie opieki wraz z dożywianiem oraz możliwość bezpiecznego spędzania czasu wolnego, wsparcie rozwoju dziecka poprzez zajęcia korekcyjne, wsparcie psychologa oraz organizację wypoczynku letniego i zimowego. W celu wzmocnienia pomocy równolegle prowadzona była praca z rodziną dziecka. W ramach dodatkowych atrakcji dzieci wychodziły do kina i opery oraz na łyżwy. Ponadto, odwiedzały bardziej potrzebujących w Hospicjum im. św. Józefa i Domu Pomocy Społecznej w Sopocie prezentując samodzielnie przygotowane przedstawienie pt. „Czerwony kapturek”. W październiku 2014 roku czworo dzieci wzięło udział w Festiwalu Placówek Opiekuńczo – Wychowawczych w Inowrocławiu, gdzie zdobyli dwa I miejsca za recytację w dwóch grupach wiekowych oraz III miejsce w kategorii poezja własna. W ciągu całego roku średnio w miesiącu w zajęciach brało udział 30 dzieci. Stowarzyszenie „Sopocki Dom” zostało wyłonione w otwartym konkursie ofert i otrzymało dotację w roku sprawozdawczym ze środków Miasta Sopotu w wysokości 180 000 zł.

Stowarzyszenie „Sopocki Dom” w 2014 roku otrzymało Nagrodę Marszałka Senatu podczas XX Gali Nagrody Bursztynowego Miecznika im. Macieja Płażyńskiego za szczególny wkład w pracę z rodziną.

Celem działania **Grupy edukacyjnej „Kulinaria”**. Celem grupy była nauka przygotowywania prostych posiłków z wykorzystaniem darów otrzymywanych z Polskiego Komitetu Pomocy Społecznej i sieci handlowej „Biedronka”. Przygotowano pakiet informacji na temat racjonalnego odżywiania i prowadzenia budżetu domowego. Specjaliści udzielali wsparcia w zakresie porad psychologicznych i pedagogicznych. W trakcie zajęć pracownicy Zespołu ds. Rodzin prowadzili z dziećmi zajęcia manualno – plastyczne i rekreacyjne. Ponadto, wzajemne kontakty rodziców i wymiana doświadczeń sprzyjały nawiązywaniu wspierających relacji między samymi rodzicami. Grupa edukacyjna prowadzona była cyklicznie raz w miesiącu z uwzględnieniem przerwy wakacyjnej. W całym roku w grupie uczestniczyło 16 matek.

Zorganizowano dwa spotkania pod tytułem **„Rodzicielski Poradnik Interaktywny”**, podczas których pedagog oraz psycholog przedstawiali tematykę związaną z okresem dojrzewania dzieci, odpowiadali na pytania dotyczące m.in. nawiązywania więzi z dziećmi oraz umiejętności stawiania granic. Spotkania zorganizowano we współpracy z kuratorem sądowym oraz pracownikami Działu Pieczy Zastępczej.

Zespół ds. Rodzin organizował **czas wolny dla dzieci** z rodzin objętych pomocą. W czasie ferii zimowych przy wsparciu sponsorów odbyły się zajęcia dla 31 dzieci, które spędzały czas twórczo i aktywnie. Dzieci uczestniczyły w zajęciach na basenie, kortach tenisowych, lodowisku. Zwiedziły wystawę w Muzeum Grodzisko, brały udział w zajęciach plastycznych i warsztatach połączonych z wykładem o wyrobach z gliny. W grudniu zorganizowano zabawę mikołajkową dla 50 dzieci z rodzin objętych wsparciem. Zabawa odbyła się w sali Młodzieżowego Domu Kultury w Sopocie. Dzieci brały udział w tańcach, konkursach z nagrodami, zabawach interaktywnych.

W 2014 roku zorganizowano dwa **festyny**, których tematem przewodnim było bezpieczeństwo. W czerwcu pod hasłem **„Bezpieczna Rodzina”** przygotowano atrakcje związane z zachowaniem bezpieczeństwa w czasie wakacji. Psycholog w formie zabaw i konkursów ćwiczył niektóre sytuacje w praktyce poprzez odgrywanie scenek, podczas których dzieci uczyły się jak zachować się w sytuacji, kiedy nieznane osoby częstują słodyczami, napojami lub zapraszają do samochodu. Następnie dzieci spotkały się z przedstawicielami straży pożarnej (w tym grupy poszukiwawczo – ratowniczej z psem tropiącym) i Wodnego Ochotniczego Pogotowia Ratunkowego (WOPR), którzy wskazali, jak zachować się w obecności psów oraz jak zachować bezpieczeństwo nad wodą. We wrześniu podczas festynu pod tytułem **„Bezpieczne Dziecko”** psycholog przygotował zajęcia, w których dzieci w formie zabawy, rebusów oraz prac plastycznych zapoznały się z zasadami bezpiecznego przebywania na terenie szkoły na podwórku oraz bezpiecznego poruszania się w drodze do szkoły. Podczas zajęć z policjantami z Wydziału Ruchu Drogowego z Komendy Miejskiej Sopot na placu manewrowym w Młodzieżowym Domu Kultury dzieci zapoznały się praktycznie z zasadami ruchu drogowego oraz ćwiczyły bezpieczne poruszanie się pieszo, przechodzenie przez jezdnię i poruszanie się rowerem. W każdym festynie wzięło udział około 30 rodzin.

6.5. Wsparcie rodzin wielodzietnych

Spadek dzietności w Polsce sprzyjał promocji rodzicielstwa, jak i rozbudowywaniu wsparcia rodzin wielodzietnych w celu podniesienia ich jakości życia. Działania skierowane były także na pozytywną zmianę postrzegania rodzin by rodziny wielodzietne nie były utożsamiane z ubóstwem, brakiem wykształcenia.

Zgodnie z wynikami Narodowego Spisu Powszechnego Ludności i Mieszkań 2011 wśród rodzin z dziećmi w Polsce 11,5% to rodziny z trójką i więcej dzieci, w Sopocie to 5,6% tj. 232 rodziny.

⇒ **Sopocka Karta Rodziny 3+**

W Miejskim Ośrodku Pomocy Społecznej znajdował się punkt wydawania Sopockiej Karty Rodziny 3+ SKR3+, która przysługiwała rodzinom wychowującym troje i więcej dzieci (do 25. roku życia w przypadku kontynuowania nauki lub studiów, również poza miejscem zamieszkania) zamieszkującym na terenie Sopotu. Miejski Program SKR3+ miał na celu promowanie modelu rodziny wielodzietnej i kształtowanie jej pozytywnego wizerunku, zwiększenie rodzinom wielodzietnym dostępności do dóbr kultury, sportu i edukacji w instytucjach zarządzanych przez jednostki budżetowe i samorządowe instytucje Miasta Sopotu, wyrównywanie szans rozwojowych i życiowych dzieci i młodzieży z rodzin wielodzietnych, wsparcie w procesie wychowawczym dzieci i młodzieży w rodzinach wielodzietnych szczególnie tego potrzebujących, wzmocnienie kondycji rodziny wielodzietnej poprzez rozszerzenie katalogu ulg oraz podejmowanie innych działań mających na celu wspieranie rodziny.

Sopocka Karta Rodziny 3+ ważna jest na okres 12 miesięcy od 1 listopada do 31 października następnego roku kalendarzowego.

Tabela nr 11. Sopocka Karta Rodziny 3+ SKR3+.

<i>Wyszczególnienie</i>		1.1.2014 – 31.12.2014
1.	Liczba wniosków o wydanie kart	201
2.	Liczba rodzin wielodzietnych, którym wydano SKR3+	201
3.	Liczba członków rodzin, którym wydano SKR3+, w tym:	1 000
4.	Liczba rodziców / opiekunów	355
5.	Liczba dzieci powyżej 18. roku życia	79
6.	Liczba dzieci do 18. roku życia	566

⇒ **Karta Dużej Rodziny**

Od 1 lipca 2014 roku w Miejskim Ośrodku Pomocy Społecznej znajdował się punkt wydawania ogólnopolskiej Karty Dużej Rodziny. Karta Dużej Rodziny KDR przysługuje rodzinom z przynajmniej trójką dzieci, niezależnie od dochodu. Karta jest wydawana bezpłatnie, każdemu członkowi rodziny. Rodzice mogą korzystać z karty dożywotnio, dzieci – do 18. roku życia lub do ukończenia nauki, maksymalnie do osiągnięcia 25 lat. Dzieci legitymujące się orzeczeniem o umiarkowanym lub znacznym stopniu niepełnosprawności, po

osiągnięciu odpowiednio 18. lub 25. roku życia otrzymują Kartę na okres ważności orzeczenia. Karta przyznawana jest przez prezydenta miasta na wniosek członka rodziny wielodzietnej. Karta oferuje system zniżek oraz dodatkowych uprawnień. Jej posiadacze mogą korzystać z katalogu oferty kulturalnej, rekreacyjnej czy transportowej na terenie całego kraju. Wszystkie miejsca oferujące zniżki są dostępne na stronie www.rodzina.gov.pl.

Tabela nr 12. Karta Dużej Rodziny KDR.

<i>Wyszczególnienie</i>		1.6.2014 – 31.12.2014
1.	Liczba wniosków rodzin wielodzietnych o wydanie KDR, w tym	146
2.	Liczba wniosków rodzin wielodzietnych występującej po raz pierwszy o wydanie KDR	142
3.	Liczba wniosków o wydanie Karty dla nowego członka rodziny wielodzietnej będącej już w programie lub o przedłużenie terminu ważności Karty	4
4.	Liczba rodzin wielodzietnych, którym wydano KDR	142
5.	Liczba członków rodzin, którym wydano KDR, w tym:	573
6.	Liczba rodziców / opiekunów	209
7.	Liczba dzieci	364

7. WSPARCIE DZIECI POZBAWIONYCH OPIEKI RODZICIELSKIEJ

Zgodnie z ustawą o wspieraniu rodziny i systemie pieczy zastępczej, piecza zastępcza nad dzieckiem sprawowana jest w przypadku niemożności zapewnienia opieki i wychowywania przez rodziców.

Pieczka zastępcza zapewnia: zaspokojenie potrzeb emocjonalnych dzieci, ze szczególnym uwzględnieniem potrzeb bytowych, zdrowotnych, edukacyjnych i kulturalno – rekreacyjnych; przygotowanie dziecka do godnego, samodzielnego i odpowiedzialnego życia, pokonywania trudności życiowych zgodnie z zasadami etyki; nawiązywania i podtrzymywania bliskich, osobistych i społecznie akceptowanych kontaktów z rodziną i rówieśnikami, w celu łagodzenia skutków doświadczania straty i separacji oraz zdobywania umiejętności społecznych.

W roku sprawozdawczym w pieczy przebywało 123 dzieci, w tym 81 w rodzinnej pieczy zastępczej, zapewnianej w rodzinach zastępczych spokrewnionych, niezawodowych i zawodowych, a 42 dzieci w instytucjonalnej pieczy zastępczej zapewnianej w placówce opiekuńczo – wychowawczej. W 2014 roku do pieczy rodzinnej po raz pierwszy trafiło 10 dzieci, a do instytucjonalnej 14.

Na rzecz osób i rodzin w systemie pieczy zastępczej podejmowana była praca socjalna i poradnictwo nakierowane na motywowanie i wzmacnianie zasobów rodziców, by umiejętnie przezwyciężali trudności i problemy, które były przyczyną umieszczenia dziecka w pieczy. Pracownicy regularnie dokonywali oceny szans powrotu dziecka pod opiekę rodziców naturalnych i zasadności pobytu w pieczy zastępczej.

Kolejnym zadaniem własnym powiatu wynikającym z ustawy o wspieraniu rodziny i systemie pieczy zastępczej była pomoc dla osób usamodzielnianych po opuszczeniu rodziny zastępczej lub placówki opiekuńczo – wychowawczej.

Równoległe, realizowany był *Program wspierania rodziny i rozwoju pieczy zastępczej w Sopocie na lata 2012 – 2014*, którego celem był skuteczny rozwój systemu pieczy zastępczej ze szczególnym uwzględnieniem form rodzinnych.

Tabela nr 13. Dzieci w pieczy zastępczej w 2014 roku.

Lp.	Wyszczególnienie	Liczba dzieci pod opieką koordynatorów w rodzinach zastępczych	Liczba dzieci w placówce opiekuńczo-wychowawczej
	Dzieci umieszczone w pieczy zastępczej, z tego na skutek:	81	42
1.	sieroctwa	4	0
2.	pólsieroctwa	3	0
3.	uzależnienia rodziców	34	15
4.	przemocy w rodzinie	3	7
5.	bezzadności w sprawach opiekuńczo-wychowawczych	24	9
6.	niepełnosprawności co najmniej jednego z rodziców	0	0
7.	długotrwałej lub ciężkiej choroby co najmniej jednego z rodziców	8	1
8.	ubóstwa	0	0
9.	bezrobocia	0	0
10.	nieodpowiednich warunków mieszkaniowych	0	0
11.	pobytu za granicą co najmniej jednego z rodziców (praca zarobkowa)	4	0
12.	inne	1	10

W wierszach 1-12 każde dziecko wykazane jest tylko w jednym wierszu. Dotyczy to wszystkich dzieci umieszczonych w sopockiej pieczy zastępczej.

7.1. Rodzinna piecza zastępcza

Zapewnienie dzieciom pieczy zastępczej w rodzinach zastępczych jest zadaniem własnym powiatu.

Organizatorem rodzinnej pieczy zastępczej w Sopocie jest Miejski Ośrodek Pomocy Społecznej w Sopocie.

Rodzinna piecza zastępcza tymczasowo zapewnia dziecku pozbawionemu całkowicie lub częściowo opieki rodzicielskiej całodobową opiekę i wychowanie. Pełnienie funkcji rodziny zastępczej może być powierzone osobom, które m.in. dają rękojmię należytego sprawowania pieczy, nie są i nie były pozbawione władzy rodzicielskiej, władza rodzicielska nie jest im ograniczona ani zawieszona. Wszystkie rodziny zastępcze są zobowiązane do m.in. traktowania dziecka w sposób sprzyjający poczuciu jego wartości i godności, zapewnienia rozwoju uzdolnień i zainteresowań, zaspokajania potrzeb emocjonalnych, bytowych, rozwojowych, społecznych i religijnych dziecka. Rodzina zastępcza umożliwia kontakt z rodzicami i innymi osobami bliskimi, chyba że sąd postanowi inaczej.

W okresie sprawozdawczym **zapewniano rodzinną pieczę** 100 dzieciom przebywającym w 70 rodzinach zastępczych, spośród których 56 rodzin znajdowało się na terenie Miasta Sopotu. Utworzono 8 nowych rodzin zastępczych w tym: 4 rodziny spokrewnione, 3 niezawodowe i 1 zawodową. 7 dzieci wolnych prawnie zgłoszono do adopcji.

Tabela nr 14. Struktura rodzin zastępczych i dzieci w rodzinach zastępczych funkcjonujących w 2014 roku.

Wyszczególnienie		Rodziny zastępcze w Sopocie		Rodziny zastępcze w innych powiatach	
		Liczba rodzin	Liczba dzieci w rodzinach	Liczba rodzin	Liczba dzieci w rodzinach
1.	Ogółem, w tym:	56	81	14	19
2.	Rodziny spokrewnione	35	40	10	15
3.	Rodziny zastępcze niezawodowe	10	10	4	4
4.	Rodziny zawodowe	11	31	---	---

Prawie 2/3 rodzin zastępczych to rodziny spokrewnione, które tworzone były przez małżonków lub osobę niepozostającą w związku małżeńskim, będącą wstępnymi lub rodzeństwem dziecka. Najlicniejsza grupa dzieci przebywających w rodzinnej pieczy była w wieku od 7 do 13 lat. Dzieci umieszczone w rodzinach spokrewnionych z tego przedziału wiekowego, najczęściej przebywają w nich docelowo i mają najmniejsze szanse na adopcję. Najczęściej dzieci przebywały w rodzinach zastępczych z powodu uzależnienia rodziców od alkoholu oraz zaniedbań opiekuńczo – wychowawczych. Z obserwacji rodziców zastępczych, koordynatorów rodzinnej pieczy zastępczej, psychologów oraz analizy dokumentów wynika, że wszystkie dzieci umieszczone w rodzinach zastępczych mają problemy w radzeniu sobie z emocjami i deficyty o różnym stopniu nasilenia. Trudności wychowawcze spowodowane niewłaściwym zachowaniem dzieci w szkole powodują w konsekwencji ich problemy z nauką, problemy w relacjach z nauczycielami i rówieśnikami. Najlicniejszą grupę stanowią dzieci z zaburzeniami więzi społecznych, z zaburzeniami w nawiązywaniu bliższych relacji z rodzicami zastępczymi i rówieśnikami. Wymienione problemy dzieci wyznaczają kierunek i tematykę przeprowadzanych szkoleń dla rodziców i grup wsparcia.

Migracja dzieci z rodzinnej pieczy zastępczej jest wynikiem podejmowania różnego rodzaju działań przez specjalistów i wydawanych postanowień przez Sąd Rodzinny. W wyniku intensywnej pracy koordynatorów rodzinnej pieczy zastępczej, współpracy rodziny biologicznej i zastępczej dzieci powracają do rodziców biologicznych, jak też kierowane są do adopcji.

Tabela nr 15. Migracja dzieci przebywających w rodzinnej pieczy zastępczej.

Lp.	Przybycie do rodziny zastępczej		Odejście z rodziny zastępczej	
	Wyszczególnienie	Liczba dzieci	Wyszczególnienie	Liczba dzieci
1.	Ogółem, w tym:	10	Ogółem, w tym:	19
2.	z domu rodzinnego	8	do domu rodzinnego	9
3.	z rodziny zastępczej	1	do rodziny zastępczej	0
4.	z rodziny adopcyjnej	0	do rodziny adopcyjnej	2
5.	z placówki opiekuńczo – wychowawczej	1	do placówki opiekuńczo –wychowawczej	3
6.	---	---	usamodzielnienie	5

Zgodnie z ustawą wszystkie sopockie rodziny zastępcze otoczone były wsparciem i pomocą **koordynatora rodzinnej pieczy zastępczej**. W roku sprawozdawczym pracowało 2 koordynatorów. Do ich zadań należało w szczególności udzielanie pomocy w realizacji zadań rodziny zastępczej, przygotowywanie planu pomocy dziecku, zapewnianie dostępu do specjalistycznej pomocy dla dzieci. W 2014 roku do właściwego sądu przekazano 203 okresowe opinie o sytuacji dziecka w rodzinie zastępczej i zasadności dalszego pobytu w tych rodzinach. Współpracowano ze środowiskiem lokalnym, z instytucjami i organizacjami pozarządowymi w celu

realizacji zadań na rzecz dziecka i rodziny, w szczególności z Sądem Rodzinnym w Sopocie, szkołami, Poradnią Psychologiczno – Pedagogiczną w Sopocie, Ośrodkiem Opiekuńczo – Adopcyjnym w Gdańsku. Uczestniczono w posiedzeniach zespołów ds. oceny sytuacji dziecka oraz zespołów interdyscyplinarnych.

Rodzinie zastępczej przysługuje **comiesięczne świadczenie na utrzymanie dziecka** oraz na wydatki związane z potrzebami przyjmowanego dziecka. Istniała także możliwość przyznania rodzinom świadczeń na dofinansowanie do wypoczynku poza miejscem zamieszkania dziecka (skorzystało 37 dzieci z 25 rodzin) oraz świadczeń na pokrycie kosztów związanych z remontem mieszkania (skorzystały 4 rodziny zastępcze zawodowe) i środków finansowych na utrzymanie lokalu mieszkalnego (skorzystało 15 rodzin zastępczych niezawodowych i zawodowych). Zorganizowano opiekę nad 1 dzieckiem z rodziny zastępczej niezawodowej, w czasie jej uzasadnionej nieobecności, umieszczając dziecko pod opieką rodziny pomocowej. Zapewniono wynagrodzenie 11 rodzinom zastępczym zawodowym. Zorganizowano pomoc wolontariuszy dla 3 dzieci.

Specjalistyczne poradnictwo dla dzieci umieszczonych w pieczy, rodziców zastępczych i naturalnych, których dzieci umieszczono w pieczy zastępczej, realizowane było przez specjalistów Działu Pieczy Zastępczej. W ramach **poradnictwa pedagogicznego** udzielano porad dotyczących problematyki opiekuńczo – wychowawczej rodzicom naturalnym, zastępczym i adopcyjnym. **Poradnictwo psychologiczne** dla dzieci z rodzin zastępczych dotyczyło kryzysu, adaptacji, straty, relacji i innych. W ramach **poradnictwa prawnego** udzielano pomocy w zakresie prawa rodzinnego i opiekuńczego, zabezpieczenia społecznego, ochrony praw lokatorów.

Tabela nr 16. Poradnictwo specjalistyczne dla dzieci umieszczonych w pieczy, rodzin zastępczych, rodziców naturalnych, których dzieci umieszczono w pieczy zastępczej.

Lp.	Poradnictwo specjalistyczne	Liczba porad	Liczba osób
1.	Poradnictwo pedagogiczne	464	167
2.	Poradnictwo psychologiczne	701	145
3.	Poradnictwo prawne	42	24

Rodzinom zastępczym zapewniano również **szkolenia** mające na celu podnoszenie ich kwalifikacji, biorąc pod uwagę ich potrzeby: przeszkolono 3 rodziny zastępcze spokrewnione oraz 1 rodzinę zastępczą zawodową, przekształcono z rodziny zawodowej specjalistycznej na pogotowie rodzinne. Zorganizowano szkolenie dla rodziców zastępczych na temat: *Skutki krótko i długoterminowe krzywdzenia dzieci*. Zapewniano także pomoc i wsparcie rodzinom zastępczym, w szczególności w ramach grup wsparcia – odbyło się 12 spotkań dla 14 osób. Szkolono i wspierano psychologicznie i pedagogicznie dzieci i osoby sprawujące rodzinną pieczę zastępczą. Wzmacniano kompetencje i przeciwdziałano zjawisku wypalenia zawodowego rodzin zastępczych zawodowych i niezawodowych.

Systematycznie podejmowano działania w celu **promocji rodzicielstwa zastępczego i naboru kandydatów do pełnienia funkcji rodziny zastępczej** zawodowej i niezawodowej poprzez: uaktualnianie dostępnych materiałów promocyjnych, informatorów, zamieszczenie w Internecie ogłoszeń, wysyłanie pism do parafii odczytywanych podczas mszy, spotkania z proboszczami parafii, dyrektorami szkół, przedszkoli,

ośrodków kultury, bibliotek, umieszczanie plakatów na słupach informacyjnych UM Sopotu, udział pracowników i rodziców zastępczych w audycjach radiowych i telewizyjnych oraz prasie.

W maju 2014 roku zorganizowano **obchody rodzicielstwa zastępczego**, w którym wzięło udział 85 uczestników. Wszystkie rodziny zastępcze (spokrewnione z dzieckiem, niezawodowe i zawodowe) wraz z dziećmi zostały zaproszone do Teatru na Plaży w Sopocie. Rodzice zastępczy obejrzeli spektakl, dzieci w tym czasie wzięły udział w warsztatach artystyczno – rozwojowych.

Prowadzono także działalność diagnostyczno – konsultacyjną, której celem było pozyskiwanie, szkolenie i kwalifikowanie osób zgłaszających gotowość do pełnienia funkcji rodziny zastępczej zawodowej i rodziny zastępczej niezawodowej. W efekcie **pozyskano 3 rodziny na kandydatów do szkolenia na rodziców zastępczych**.

Całkowite wydatki na pozyskiwanie i szkolenie nowych rodzin zastępczych, utrzymanie działających rodzin, wsparcie dzieci i rodzin w rodzinach wyniosły 1 527 651 zł. Ponadto pozyskano 41 103 zł dotacji Ministerstwa Pracy i Polityki Społecznej w ramach *Resortowego programu wspierania rozwoju rodzinnej pieczy zastępczej na rok 2014* – 11 103 zł na dofinansowanie do zadań fakultatywnych oraz wynagrodzenia jednej rodziny zawodowej oraz w ramach *Programu asystent rodziny i koordynator pieczy zastępczej na 2014 rok* – 30 000 zł na dofinansowanie wynagrodzeń koordynatorów.

7.2. Instytucjonalna piecza zastępcza

Dom Dziecka „Na Wzgórzu”

Zapewnienie dzieciom pieczy zastępczej w placówce opiekuńczo – wychowawczej jest zadaniem własnym powiatu. W Sopocie instytucjonalna piecza zastępcza sprawowana jest w placówce opiekuńczo – wychowawczej tj. Domu Dziecka „Na Wzgórzu”. Skierowanie dziecka pozbawionego częściowo lub całkowicie opieki rodzicielskiej do placówki na pobyt całodobowy może nastąpić po wyczerpaniu możliwości udzielenia pomocy w rodzinie naturalnej lub umieszczenia w rodzinie zastępczej.

Dom Dziecka jest **placówką typu socjalizacyjnego z miejscami interwencyjnymi oraz z filią**, w której mieści się Grupa Usamodzielnienia. Dom zapewniał swoim wychowankom całodobową opiekę oraz wychowanie realizując zadania przewidziane w obowiązujących przepisach, w tym umożliwiał, w bezpiecznych warunkach, kontakt dziecka z rodzicami i innymi osobami bliskimi, chyba że sąd postanowił inaczej oraz podejmował działania w celu powrotu dziecka do rodziny, znalezienia rodziny przysposabiającej lub umieszczenia w rodzinnych formach pieczy zastępczej. Placówka pracowała także z rodziną dziecka w celu usprawnienia jej umiejętności opiekuńczo – wychowawczych. W trakcie całego roku realizowane projekty odnosiły się do wielu sfer życia: rodzinnej, społeczno – kulturalnej, socjalno – zdrowotnej, moralno – duchowej, edukacyjnej. Wychowankowie brali udział w imprezach sportowych i kulturalnych na terenie Trójmiasta oraz odwiedzali kina i teatry, korzystali z różnorodnych form wypoczynku zorganizowanego. Rozwijano

samodzielność poprzez pobyt w Grupie Usamodzielniających się Wychowanków Domu Dziecka „Na Wzgórzu”. Funkcjonowanie Grupy oparte było o rodzinny model życia. Wychowankowie uczyli się samodzielności w prowadzeniu gospodarstwa domowego, świadomego podejmowania różnych ról społecznych, kształtowania pozytywnego wizerunku samego siebie uzyskali pomoc w wyborze szkoły i nauce.

Tabela nr 17. Wykorzystanie miejsc w Domu Dziecka „Na Wzgórzu”.

Wyszczególnienie		Liczba miejsc	Liczba dzieci na 31.12.2014	Liczba dzieci z Sopotu na 31.12.2014
1.	Razem w tym:	30	32	27
2.	miejsca socjalizacyjne	20	23	21
3.	filia Domu Dziecka – Grupa Usamodzielnienia	8	9	6
4.	miejsca interwencyjne	2	0	0

W całym roku w placówce przebywało 42 dzieci, wśród nich 35 z Sopotu. W ostatnim dniu roku najwięcej dzieci było w wieku 14-17 lat, z których 3 osiągnie pełnoletniość w kolejnym roku, ponadto przebywało 7 wychowanków w wieku 18-24 lata, którzy kontynuowali naukę. 8 dzieci posiadało orzeczenie o potrzebie kształcenia specjalnego. W 2014 roku placówkę opuściło łącznie 10 wychowanków.

Tabela nr 18. Migracja dzieci przebywających w instytucjonalnej pieczy zastępczej.

Lp.	Przybycie do placówki		Odejście z placówki	
	Wyszczególnienie	Liczba dzieci	Wyszczególnienie	Liczba dzieci
1.	Ogółem, w tym:	14	Ogółem, w tym:	10
2.	z domu rodzinnego	12	do domu	2
3.	z rodziny zastępczej	2	do rodziny zastępczej	2
4.	z rodziny adopcyjnej	0	do rodziny adopcyjnej	2
5.	---	---	do placówki rodzinnej	1
6.	---	---	usamodzielnienie	3

Średnie miesięczne wydatki przeznaczone na utrzymanie dziecka w 2014 roku wynosiły 6 128 zł zgodnie z Zarządzeniem Prezydenta Miasta Sopotu.

Miasto Sopot realizuje na bieżąco postanowienia Sądu o umieszczeniu w placówce, jednakże zanim to nastąpi współpracuje z rodziną naturalną w celu poprawy jej sytuacji. Dział Pieczy Zastępczej MOPS podejmował następujące działania w zakresie pomocy dzieciom umieszczonym w placówce m.in.: udział w Zespole ds. Okresowej Oceny Sytuacji Dziecka umieszczonego w placówce, analizowanie zasadności pobytu dzieci w placówce, kierowanie i zgłaszanie dzieci do rodzin zastępczych, adopcyjnych i innych placówek opiekuńczo – wychowawczych, umieszczanie dzieci przebywających w Domu Dziecka „Na Wzgórzu” w rodzinach zastępczych, praca z usamodzielniającymi się wychowankami przebywającymi w całodobowej placówce opiekuńczo – wychowawczej.

7.3. Pomoc dla usamodzielnianych wychowanków pieczy zastępczej

Osobie opuszczającej po osiągnięciu pełnoletności, rodzinę zastępczą lub placówkę opiekuńczo – wychowawczą przyznawana była pomoc na kontynuowanie nauki, usamodzielnienie, zagospodarowanie, w uzyskaniu odpowiednich warunków mieszkaniowych i zatrudnieniu. Właściwy przebieg procesu usamodzielnienia zapewniany był poprzez realizowanie Indywidualnego Programu Usamodzielnienia (IPU).

Pomoc pieniężna na kontynuowanie nauki przysługiwała osobie usamodzielnianej kontynuującej naukę, przyznawana była na czas nauki, nie dłużej jednak niż do ukończenia 25. roku życia. **Pomoc pieniężna na usamodzielnienie** przyznawana była na zaspokojenie ważnej życiowej potrzeby osoby usamodzielnianej, w szczególności na: polepszenie warunków mieszkaniowych, stworzenie warunków do działalności zarobkowej, w tym podniesienia kwalifikacji zawodowych, pokrycie wydatków związanych z nauką osoby usamodzielnianej. Wychowankowie korzystali również z **pomocy na zagospodarowanie** (m.in. dot. remontu i wyposażenia mieszkania, niezbędnych urządzeń domowych, pomocy naukowych, sprzętu rehabilitacyjnego, sprzętu, który może posłużyć do podjęcia zatrudnienia) oraz wspierania w uzyskaniu **odpowiednich warunków mieszkaniowych**.

W sopockim systemie pieczy zastępczej funkcjonuje jedno **mieszkanie chronione** z dwoma miejscami dla osób opuszczających rodziny zastępcze lub placówki opiekuńczo – wychowawcze. W okresie sprawozdawczym z mieszkania skorzystało – 3 wychowanków. Natomiast 4 wychowanków skorzystało z dofinansowania do wynajmu lokalu mieszkalnego.

Całkowite wydatki na usamodzielnienia wychowanków z rodzin zastępczych wyniosły 102 696 zł, natomiast dla wychowanków placówek opiekuńczo – wychowawczych wyniósł 39 735 zł.

Tabela nr 19. Usamodzielnienia wychowanków z rodzin zastępczych i placówek opiekuńczo – wychowawczych.

Wyszczególnienie		Liczba wychowanków rodzin zastępczych	Liczba wychowanków placówek opiekuńczo-wychowawczych
1.	Pomoc na kontynuowanie nauki	20	8
2.	Pomoc na usamodzielnienie	1	0
3.	Pomoc na zagospodarowanie	3	1
4.	Pomoc w uzyskaniu odpowiednich warunków mieszkaniowych	3	4

Z usamodzielniającymi się wychowankami pieczy zastępczej prowadzona była **praca socjalna** oraz **poradnictwo psychologiczne** w kierunku ich życiowego usamodzielnienia i integracji ze środowiskiem, kształtowania pozytywnego wizerunku samego siebie, rozwijania osobistych relacji z innymi, przeciwdziałania ryzykownym zachowaniom, poszerzania wiedzy wychowanka na temat instytucji wspomagających, przygotowania do świadomego podejmowania różnych ról społecznych, pomocy w wyborze szkoły i pozyskaniu mieszkania.

8. WSPARCIE OSÓB I RODZIN W KRYZYSIE

8.1. Punkt Interwencji Kryzysowej

Dla osób i rodzin w kryzysie dostępna jest pomoc **bez względu na posiadany dochód** w Punkcie Interwencji Kryzysowej. (1 listopada 2014 roku wydłużono godziny pracy do 20.00 umożliwiając korzystanie ze wsparcia w godzinach wieczornych.)

Osoby, które skorzystały z pomocy Punktu Interwencji Kryzysowej to m.in. osoby doświadczające przemocy, osoby stosujące przemoc, osoby w żałobie, po doświadczeniu traumy, przechodzące kryzysy psychiczne, zagrożone samobójstwem oraz inne osoby potrzebujące.

Działania podejmowane przez PIK obejmowały:

- a. konsultacje psychologiczno – pedagogiczne na miejscu i w środowisku zamieszkania osób potrzebujących wsparcia,
- b. prowadzenie sesji terapeutycznych (jedna sesja to godzinne spotkanie), mające na celu wprowadzenie trwałych zmian w życiu osoby potrzebującej pomocy, a tym samym w jej sposobie radzenia sobie z trudnymi sytuacjami kryzysowymi,
- c. działania interwencyjne, których celem było zatrzymanie sytuacji kryzysowych (działania obejmowały wejścia w środowisko, kontakt z instytucjami, praca w zespołach interdyscyplinarnych oraz tworzenie indywidualnych planów pomocy), w okresie sprawozdawczym odbyło się 100 interwencji w 39 środowiskach,
- d. w uzasadnionych sytuacjach PIK kieruje osoby do Interwencyjnego Miejsca Noclegowego – w całym roku skorzystało 8 osób (w tym 4 osoby dorosłe i 4 dzieci),
- e. prowadzenie terapii indywidualnej dla osób stosujących przemoc – z tej formy pomocy w okresie sprawozdawczym skorzystało 6 osób,
- f. poradnictwo prawne z zakresu prawa rodzinnego i opiekuńczego, zabezpieczenia społecznego i ochrony praw lokatorów – w okresie sprawozdawczym z tej formy wsparcia skorzystały 294 osoby, dodatkowo poradnictwo prawne w razie potrzeby prowadzone było w środowisku klienta.

Tabela nr 20. Punkt Interwencji Kryzysowej.

Wyszczególnienie		Liczba	związane z przemocą	procent z przemocy
1.	Liczba osób korzystająca z konsultacji, terapii w PIK z tego: Liczba osób korzystających z konsultacji Liczba osób korzystających z terapii	380 180 92	125 73 25	32,9 40,6 27,2
2.	Liczba osób korzystających z konsultacji prawnej	294	77	26,2

W 2014 roku przyznano dotację ze środków miasta Sopotu na zadanie wspierane *zapewnienie poradnictwa specjalistycznego – Udzielanie profesjonalnego poradnictwa telefonicznego mieszkańcom Sopotu w trudnych sytuacjach życiowych i zagrożonych wykluczeniem społecznym przez GTZ „Anonimowy Przyjaciel” i Internetowy TZ Polskiemu Towarzystwu Pomocy Telefonicznej* na kwotę 1 000 zł. W ramach zadania

rozbudowano stronę internetową uzupełniając ją m.in. o kontakty do placówek specjalistycznych. **Telefon zaufania 58 301 00 00 funkcjonuje codziennie w godzinach 16:00 – 6:00.**

8.2. Zespół Interdyscyplinarny ds. Przeciwdziałania Przemocy w Rodzinie

Miejski Ośrodek Pomocy Społecznej zapewniał obsługę Zespołowi Interdyscyplinarnemu ds. Przeciwdziałania Przemocy w Rodzinie powołanemu Zarządzeniem Prezydenta. Zespół prowadził działania nakierowane na **przeciwdziałanie przemocy w rodzinie** w ramach prowadzenia procedury Niebieskiej Karty oraz realizacji *Miejskiego Programu przeciwdziałania przemocy w rodzinie oraz ochrony ofiar przemocy w rodzinie na lata 2013 – 2016*. Łącznie w roku sprawozdawczym założono 68 Niebieskich Kart w 58 środowiskach, w tym 14 kart założonych zostało przez pracowników socjalnych. W 94 środowiskach zamknięto NK w sytuacji, kiedy ustały przesłanki stosowania przemocy. W całym roku przeprowadzono 141 grup roboczych, w pracach których uczestniczyli specjaliści m.in. pracownik socjalny, policjant, psycholog. 23 sprawy przekazano do Sądu Rodzinnego i Prokuratury.

Oprócz standardowych działań nakierowanych na pomoc rodzinom, w których występował problem przemocy, prowadzono również działania informacyjne skierowane do wszystkich mieszkańców Sopotu.

Zespół Interdyscyplinarny zorganizował we współpracy z Urzędem Miasta Sopotu i MOPS konferencję pt. „Zobacz. Posłuchaj. Reaguj.” w dniu 14 listopada 2014 roku. Specjaliści z różnych dziedzin zajmujący się problematyką przemocy w rodzinie, szczególnie wobec dzieci, m.in. psychiatra, terapeuta, prawnik mówili m.in. o tym jak skutecznie chronić osoby doświadczające przemocy w rodzinie, jak pomagać dziecku krzywdzonemu, jak trauma związana doświadczeniem przemocy przez dziecko wpływa na jego rozwój. W konferencji udział wzięli przedstawiciele służb i instytucji, które zajmują się przeciwdziałaniem przemocy w rodzinie oraz pomagają rodzinom, dzieciom i młodzieży, m.in. przedstawiciele oświaty, ochrony zdrowia, pomocy społecznej, policji, wymiaru sprawiedliwości oraz gminnej komisji rozwiązywania problemów alkoholowych.

9. ŚWIADCZENIA RODZINNE, FUNDUSZ ALIMENTACYJNY, POSTĘPOWANIE WOBEC DŁUŻNIKÓW ALIMENTACYJNYCH

Na podstawie *ustawy o świadczeniach rodzinnych* oraz *ustawy o pomocy osobom uprawnionym do alimentów* Dział Świadczeń Rodzinnych i Funduszu Alimentacyjnego wypłacał: zasiłki rodzinne z dodatkami, świadczenia opiekuńcze tj. zasiłki i świadczenia pielęgnacyjne, specjalne zasiłki opiekuńcze oraz świadczenia z funduszu alimentacyjnego. Jest to zadanie zlecone gminie do realizacji i finansowane ze środków administracji rządowej.

Wydatki w 2014 roku na zasiłki rodzinne wraz z dodatkami spadły o 16,2% w stosunku do roku poprzedniego (stanowiły 31,3% ogólnej kwoty na świadczenia rodzinne) przy spadku liczby świadczeń o 12,9% (2014 – 10 462; 2013 – 12 017). Świadczenia opiekuńcze, którymi są zasiłki pielęgnacyjne, świadczenia pielęgnacyjne, dodatki do świadczeń pielęgnacyjnych oraz specjalne zasiłki opiekuńcze generują wyższe koszty. W 2014 roku choć nieznacznie spadła liczba świadczeń (o 4,1% do 11 310) to kwota wydatkowana na ten cel wzrosła o 3,5%.

Tabela nr 21. Świadczenia wypłacane na podstawie ustawy o świadczeniach rodzinnych i programów rządowych.

Wyszczególnienie		Kwota świadczeń w zł	Struktura w %
1.	Świadczenia ogółem, z tego:	3 570 521	100,0
2.	Zasiłki rodzinne	695 336	19,5
3.	Dodatki do zasiłków rodzinnych	421 640	11,8
4.	Zasiłki pielęgnacyjne	1 570 545	44,0
5.	Świadczenia pielęgnacyjne	692 280	19,4
6.	Dodatek do świadczenia pielęgnacyjnego	0	0,0
7.	Specjalny zasiłek opiekuńczy	57 720	1,6
8.	Jednorazowa zapomoga z tytułu urodzenia dziecka	133 000	3,7
9.	Rządowy program wspierania osób pobierających świadczenie pielęgnacyjne	176 600	---

Świadczenia opiekuńcze realizowane były w ramach obowiązujących przepisów, ustalonej procedury oraz rządowych programów. W systemie świadczeń opiekuńczych zostały wyodrębnione nowe świadczenia oraz zmieniły się zasady przyznawania świadczeń opiekuńczych. Na skutek wyroku Trybunału Konstytucyjnego zostały wprowadzone nowe świadczenia dla tych osób, którym z dniem 30 czerwca 2013 roku wygasły z mocy prawa decyzje przyznające świadczenia pielęgnacyjne. Na podstawie nowego przepisu zostały wprowadzone świadczenia z tytułu opieki o nazwie zasiłek dla opiekuna w wysokości 520 zł miesięcznie. Takie świadczenia zostały wypłacone w roku 2014 (wraz z wyrównaniem od lipca 2013 roku z ustawowymi odsetkami). Aby wesprzeć rodziców sprawujących opiekę nad niepełnosprawnymi dziećmi świadczenie pielęgnacyjne wzrosło na koniec roku 2014 do kwoty 800 zł. Wypłacano dodatek do świadczenia pielęgnacyjnego wspierającą osoby uprawnione do ww. świadczenia w kwocie 200 zł na miesiąc w ramach programu rządowego. Średnio w miesiącu ze wsparcia korzystały 74 osoby. Do jednorazowej zapomogi z tytułu urodzenia dziecka uprawnione były rodziny, w których kryterium dochodowe wynosiło maksymalnie 1 922 zł na osobę w rodzinie.

Mniej rodzin średnio w miesiącu pobierało świadczenia rodzinne (-2,8%, 1 120 rodzin) oraz pobierało zasiłek rodzinny (-12,7%, 331 rodzin) w porównaniu do roku poprzedniego.

Realizowane było również opłacanie składek na ubezpieczenie emerytalne i rentowe oraz na ubezpieczenie zdrowotne za osoby pobierające świadczenie pielęgnacyjne i osoby pobierające specjalny zasiłek opiekuńczy. Łącznie przekazano 201 978 zł.

Kwota na obsługę świadczeń zgodnie z ustawą wynosi 3% od kwoty wypłaconych świadczeń.

Ze świadczeń z funduszu alimentacyjnego korzystały średnio w miesiącu 142 rodziny, w których 206 osób było uprawnionych do pobierania świadczenia, co pokazuje spadek o około 13% w obu kategoriach.

Jednocześnie liczba dłużników zarejestrowanych na koniec roku wzrosła o 15% i wyniosła 253. Dzięki różnorodnym działaniom wyegzekwowano 17,6% kwoty wypłaconej w 2014 roku. Podejmowane działania to przede wszystkim: ustalenie miejsca pobytu dłużnika alimentacyjnego, informowanie komornika sądowego o zadłużeniu, współpraca z Powiatowym Urzędem Pracy, wnioskowanie do Prokuratury o ściganie, wnioskowanie o zatrzymanie prawa jazdy oraz zgłoszenia do Biura Informacji Gospodarczej o zobowiązaniach w związku z wypłacaniem świadczeń z funduszu alimentacyjnego.

Tabela nr 22. Fundusz alimentacyjny.

Wyszczególnienie		Kwota w zł
1.	Suma wypłaconych świadczeń alimentacyjnych	1 146 435
2.	Kwota wyegzekwowanych należności z tytułu wypłaconych świadczeń	201 253

10. PODSUMOWANIE

Miejski Ośrodek Pomocy Społecznej w Sopocie realizował wszystkie zadania gminne, powiatowe i zlecone przez administrację rządową wynikające z *ustawy o pomocy społecznej, ustawy o wspieraniu rodziny i systemie pieczy zastępczej*. Ponadto, realizował zadania z *ustawy o rehabilitacji zawodowej i społecznej oraz zatrudnianiu osób niepełnosprawnych, ustawy o promocji zatrudnienia i instrumentach rynku pracy, ustawy o świadczeniach rodzinnych oraz ustawy o pomocy osobom uprawnionym do alimentów*. MOPS współdziałał z Domem Pomocy Społecznej w Sopocie i Domem Dziecka „Na Wzgórzu” w Sopocie oraz współpracował z organizacjami pozarządowymi i kościelnymi, osobami fizycznymi i prawnymi na zasadzie partnerstwa w zakresie pomocy społecznej.

W 2014 roku zadania realizowane były ze środków własnych miasta Sopotu oraz pozyskane z Ministerstwa Pracy i Polityki Społecznej oraz Unii Europejskiej w ramach Europejskiego Funduszu Społecznego.

Objęto pomocą 1 123 rodziny. Klienci częściej otrzymywali **świadczenia niepieniężne** a pomoc pieniężna była warunkowana w sytuacji, kiedy klienci nie radzili sobie z gospodarowaniem środkami pieniężnymi.

Pracą socjalną objętych były 1 092 rodziny. W porównaniu do 2013 roku objęto 10% rodzin więcej tym rodzajem wsparcia. Do pracy socjalnej włączano elementy aktywnej integracji oparte o **indywidualną pracę z klientami** m.in. kontrakt socjalny, Indywidualny Program Wychodzenia z Bezdomności, kierowanie do prac społecznie – użytecznych lub/i Centrum Integracji Społecznej, wykorzystano instrumenty aktywnej integracji tj. doradztwo zawodowe i psychologiczne. Podejmowano próbę zmotywowania klientów do zmiany swoich postaw, przygotowania do podjęcia pracy i ostatecznie usamodzielnienia.

W 2014 roku spadła liczba rodzin **korzystających z pomocy społecznej z tytułu bezrobocia** i wyniosła 206 rodzin (2013 – 233 rodziny). Rozszerzano możliwości aktywizacji poprzez np. zorganizowanie większej liczby miejsc na prace społecznie – użyteczne przez Urząd Miasta Sopotu. Nawiązano ścisłą współpracę z Powiatowym Urzędem Pracy (zorganizowano wspólne szkolenie i warsztaty pracowników instytucji rynku pracy).

Kontynuowano działania zmierzające do utworzenia **Sopockiego Inkubatora Przedsiębiorczości Społecznej (SIPS)**, w ramach którego oferowane będzie wsparcie najstarszych, wykluczonych członków społeczności m.in. bezdomnych, długotrwale bezrobotnych, niepełnosprawnych pozwalające na samodzielne ich funkcjonowanie. SIPS tworzyć będzie Centrum Integracji Społecznej, punkt efektywnego poszukiwania pracy, mieszkanie chronione oraz spółdzielnia socjalna. Celem Miasta Sopotu było, aby już na etapie budowy siedziby SIPS zaangażowani zostali obecnie nieaktywni zawodowo. AQUA-Sopot Sp. z o.o., która podjęła się rozbudowy obiektu wspierała powyższy projekt przyjmując na staż zawodowy osoby długotrwale bezrobotne, a następnie tworząc socjalne brygady budowlane złożone z osób dotychczas długotrwale bezrobotnych. Przy

budowie Centrum Integracji Społecznej miało zatrudnienie 19 osób. W roku sprawozdawczym zrealizowano II etap projektu, którym było wybudowanie siedziby SIPS, co wymagało przebudowy – rozbiórki i budowy nowego budynku przy ul. Młyńskiej 11.

Osobom bezdomnym udzielano szerokiego wsparcia ukierunkowanego na reintegrację społeczną i zawodową w ramach indywidualnych programów wychodzenia z bezdomności. Udzielano schronienia oraz pomocy przy opłacaniu wynajmu mieszkań. Miejsca niemieszkalne, w których przebywały osoby bezdomne na terenie Sopotu lustrowane były raz w tygodniu przez pracownika socjalnego wraz z funkcjonariuszem Straży Miejskiej, Policji, a w okresie zimowym odpowiednio częściej w zależności od warunków atmosferycznych. W okresie mrozów działał Zimowy Punkt Interwencyjny.

W 2014 roku z pomocy skorzystało **148 rodzin z dziećmi**, kontynuowano pracę asystentów rodziny wspierających rodziny (34) bezradne w sprawach opiekuńczo – wychowawczych. Każde dziecko zgłoszone przez pracownika socjalnego lub pedagoga szkolnego zostało objęte dożywianiem. Z tej formy pomocy w całym roku skorzystało 207 dzieci.

MOPS drugi rok z rzędu zapewniał obsługę *Sopockiej Karty Rodziny 3+ (SKR3+)*, wydano 1 000 kart. W ostatnim roku Miejski Ośrodek Pomocy Społecznej rozpoczął także obsługę ogólnopolskiej Karty Dużej Rodziny, wydano 573 karty.

W ramach **systemu pieczy zastępczej** zapewniono wypoczynek 37 dzieciom, wyremontowano mieszkania 4 rodzinom zastępczym, zapewniono środki finansowe na utrzymanie lokalu mieszkalnego 15 rodzin zastępczych.

Miasto Sopot traktuje **priorytetowo pomoc rodzinom**, w tym rodzinom zastępczym oraz osobom starszym m.in. w dożywianiu, zakupie leków, dogrzewaniu mieszkań. W Sopocie obowiązuje podwyższone kryterium dochodowe uprawniające do przyznania pomocy na wspomniane cele.

Najwięcej rodzin objętych było pomocą z tytułu **długotrwałej lub ciężkiej choroby** i jest to niezmiennie od dziewięciu lat. Ponad 40% rodzin korzystających z pomocy to emeryci i renciści. W związku z powyższym wsparcie osób starszych jest ważnym elementem systemu pomocy w Sopocie. Osobom niesamodzielnym, w tym z powodu wieku zapewniano usługi opiekuńcze w miejscu zamieszkania (375 osób). Obserwuje się zwiększone zapotrzebowanie na usługi w porównaniu z latami ubiegłymi. W roku sprawozdawczym we współpracy z różnymi podmiotami **kontynuowano działania na rzecz profesjonalizacji wsparcia** osób starszych i niepełnosprawnych tj. system przywoławczy, współpracę z Politechniką Gdańską w ramach projektu *DOMESTIC – Domowy asystent osób starszych i chorych* oraz wraz Fundacją Niesiemy Pomoc oraz Firmą Doradczą „Spectrum” realizację projektu *PI Kontrakt na jakość – Innowacyjne rozwiązania w Gminie Sopot na rzecz kontraktowania usług społecznych* finansowanego ze środków Unii Europejskiej w ramach Europejskiego Funduszu Społecznego. Studenci Szkoły Wyższej Psychologii Społecznej przeprowadzili **Program wczesnego wykrywania otępień** wśród usługobiorców MOPS w Sopocie. Dzięki badaniu stworzono diagnozę

usługobiorców, jak również rozpowszechniono informacje na temat otępień wśród opiekunów rodzinnych i pracowników pomocy społecznej. MOPS brał udział merytoryczny przy przygotowywaniu badania wśród osób starszych.

Nową formą wsparcia dostępną w ramach projektu „Opiekun też jest ważny” współfinansowanego ze środków Ministerstwa Pracy i Polityki Społecznej było zapewnienie **dziennego pobytu dla osób z chorobą Alzheimera i innymi demencjami** w lekkim i umiarkowanym stadium choroby (łącznie dla 17 rodzin).

Realizowano formy wsparcia środowiskowego **dla osób z zaburzeniami psychicznymi** w formie specjalistycznych usług opiekuńczych oraz popołudniowego Klubu samopomocy. W Środowiskowym Domu Samopomocy – Ośrodku Adaptacyjnym **zwiększono dostępność** poprzez powiększenie liczby miejsc o 5.

Podejmowano działania na rzecz lokalnego społeczeństwa w zakresie aktywizacji, profilaktyki i poradnictwa. Zorganizowano **V Sopotkie Targi Seniora**, podczas których w szczególny sposób promowano aktywność osób starszych w różnych dziedzinach życia i różne formy aktywności, które pozwalają jak najdłużej zachować zdrowie, samodzielność i udział w życiu społecznym.

W siedzibie MOPS w godzinach popołudniowych działał **Punkt Konsultacyjno – Informacyjny** prowadzony przez Stowarzyszenie „Po_moc”, w którym dostępne były informacje i różne formy wsparcia dla opiekunów osób chorych.

We współpracy z Wojewódzkim Urzędem Pracy w Gdańsku umożliwiono **konsultacje z doradcą zawodowym** w Sopocie dla wszystkich zainteresowanych, bez względu na dochód. Utrzymano bezpłatne **doradztwo prawne** na terenie Sopotu.

MOPS prowadził punkt informacji i konsultacji w społecznościach lokalnych. Pracownicy socjalni pełnili dyżury w spółdzielniach mieszkaniowych udzielając niezbędnej informacji.

Prowadzono wraz Urzędem Miasta Sopotu oraz Strażą Miejską zimową akcję informacyjną pod hasłem „Nie bądź obojętny” w celu wskazania właściwego sposobu pomocy osobie bezdomnej.

W 2014 roku Miejski Ośrodek Pomocy Społecznej w Sopocie otrzymał **wyróżnienie w II Edycji ogólnopolskiego Plebiscytu „Urząd Przyjazny Mediom i Społeczeństwu”**, której organizatorem była Warszawska Grupa Doradców PR.

10. WYKAZ POTRZEB

W zakresie pomocy społecznej:

- 1) dalszy rozwój form wsparcia dla osób niesamodzielnych i nieaktywnych zawodowo z powodu wieku,
- 2) rozwój narzędzi niezbędnych w pracy socjalnej i wzmacnianiu rodziny,
- 3) rozwój indywidualnych form pracy środowiskowej z klientem z wykorzystaniem instrumentów aktywnej integracji,
- 4) rozwój form wsparcia środowiskowego dla osób z zaburzeniami psychicznymi i osób z demencją,
- 5) rozwój form wsparcia dla osób doświadczających przemocy i osób stosujących przemoc,
- 6) rozwój mieszkalnictwa chronionego dla osób niezaradnych życiowo, starszych oraz z zaburzeniami psychicznymi,
- 7) program edukacyjny w szkołach o zjawiskach społecznych i formach wsparcia,
- 8) podnoszenie efektywności oddziaływań socjalnych oraz współpracy z innymi podmiotami,
- 9) wzmocnienie pracy socjalnej z uwzględnieniem pracy metodą aktywizacji społeczności lokalnej i organizowania sieci społecznych.

W zakresie wspierania rodziny:

- 1) rozwój narzędzi niezbędnych w pracy socjalnej i wzmacnianiu rodziny,
- 2) zapewnienie dostępu do specjalistów np. psychotraumatologa.

W zakresie systemu pieczy zastępczej:

- 1) pozyskiwanie nowych kandydatów na rodziny zastępcze,
- 2) wzmacnianie rodzinnej pieczy zastępczej,
- 3) zapewnienie świadczeń fakultatywnych wspierających funkcjonowanie rodzin zastępczych,
- 4) utworzenie nowych rodzin zastępczych zawodowych, szczególnie dla rodzeństw i dzieci niepełnosprawnych,
- 5) podnoszenie kompetencji rodzin zastępczych poprzez organizację szkoleń i poradnictwo,
- 6) stałe podnoszenie efektywności oddziaływań socjalnych oraz psychologiczno – pedagogicznych,
- 7) podjęcie działań w kierunku uruchomienia nowych form opieki nad dziećmi.

SPIS TABEL I WYKRESÓW:

- Wykres nr 1. *Struktura MOPS w Sopocie w dniu 31.12.2014 r.*
- Wykres nr 2. *Typy rodzin objętych pomocą społeczną.*
- Wykres nr 3. *Liczba osób korzystających z usług opiekuńczych w latach 2006 – 2014.*
- Wykres nr 4. *Obciążenie otępieniem wśród usługobiorców MOPS w Sopocie. Odsetek osób, u których wynik w teście MMSE wskazuje na otępienie (liczba przebadanych = 45).*
- Wykres nr 5. *Środki finansowe na realizację rehabilitacji społecznej w latach 2006 – 2014.*
-
- Tabela nr 1. *Liczba wydanych decyzji administracyjnych i odwołań.*
- Tabela nr 2. *Realizacja zadań przez Miejski Ośrodek Pomocy Społecznej w Sopocie (na podstawie ustawy o pomocy społecznej i innych ustaw; płatnikiem MOPS, Urząd Miasta Sopotu).*
- Tabela nr 3. *Liczba osób i rodzin korzystających ze świadczeń pomocy społecznej (gminnych i powiatowych) ze względu na podział zadań.*
- Tabela nr 4. *Dominujące przestanki do udzielania pomocy w ramach zadań własnych i zleconych w zakresie pomocy społecznej.*
- Tabela nr 5. *Wspieranie rodziny.*
- Tabela nr 6. *Pieczą zastępczą (dane na 31.12.2014 r.).*
- Tabela nr 7. *Wydatki na wybrane świadczenia.*
- Tabela nr 8. *Liczba osób przebywających w domach pomocy społecznej.*
- Tabela nr 9. *Rehabilitacja społeczna.*
- Tabela nr 10. *Prace społecznie – użyteczne.*
- Tabela nr 11. *Sopocka Karta Rodziny 3+ SKR3+.*
- Tabela nr 12. *Karta Dużej Rodziny KDR.*
- Tabela nr 13. *Dzieci w pieczy zastępczej w całym 2014 roku.*
- Tabela nr 14. *Struktura rodzin zastępczych i dzieci w rodzinach zastępczych funkcjonujących w 2014 roku.*
- Tabela nr 15. *Migracja dzieci przebywających w rodzinnej pieczy zastępczej.*
- Tabela nr 16. *Poradnictwo specjalistyczne dla dzieci umieszczonych w pieczy, rodzin zastępczych, rodziców naturalnych, których dzieci umieszczono w pieczy zastępczej.*
- Tabela nr 17. *Wykorzystanie miejsc w Domu Dziecka „Na Wzgórzu”.*
- Tabela nr 18. *Migracja dzieci przebywających w instytucjonalnej pieczy zastępczej.*
- Tabela nr 19. *Usamodzielnienia wychowanków z rodzin zastępczych i placówek opiekuńczo – wychowawczych.*
- Tabela nr 20. *Punkt Interwencji Kryzysowej.*
- Tabela nr 21. *Świadczenia wypłacane na podstawie ustawy o świadczeniach rodzinnych i programów rządowych.*
- Tabela nr 22. *Fundusz alimentacyjny.*

Miejski Ośrodek Pomocy Społecznej
ul. Kolejowa 14
81-835 Sopot
www.mopssopot.pl

Plebiscyt 2014

