

Załącznik do Uchwały Nr XXX/422/2013

Rady Miasta Sopotu

z dnia 21 czerwca 2013r.



**SOPOCKI PROGRAM  
PRZECIWDZIAŁANIA  
BEZDOMNOŚCI  
2013-2018**

Sopot 2013

## SPIS TREŚCI

WPROWADZENIE .....	3
SŁOWNIK WYKORZYSTYWANYCH POJĘĆ I TERMINÓW .....	6
PODSTAWA PRAWNA PROGRAMU .....	10
AKTY PRAWNE MAJĄCE ZASTOSOWANIE W REALIZACJI PROGRAMU .....	10
DIAGNOZA .....	11
ANALIZA .....	14
ANALIZA ZASOBÓW MOPS Sopot .....	14
ANALIZA ZASOBÓW OTOCZENIA MOPS Sopot .....	18
WNIOSKI Z DIAGNOZY I ANALIZY .....	20
CELE PROGRAMU .....	22
CEL GŁÓWNY .....	22
CELE SZCZEGÓŁOWE .....	22
DZIAŁANIA .....	23
FINANSOWANIE DZIAŁAŃ .....	33
MONITORING REALIZACJI PROGRAMU .....	35
SOPOCKI INKUBATOR PRZEDSIĘBIORCZOŚCI SPOŁECZNEJ .....	36

## WPROWADZENIE

Bezdomność jest problemem społecznym związanym z wyizolowaniem i marginalizacją. Stanowi syndrom ubóstwa – szeroko rozumianego braku, którego efektem jest odbieranie świata w kategoriach tu i teraz oraz brak myślenia przyszłościowego<sup>1</sup>.

Problem bezdomności i zagrożenia nią dotyczy mieszkańców Gminy Miasta Sopotu, którzy z różnych, także niezależnych od siebie przyczyn, znaleźli się w sytuacji, której własnym staraniem nie są w stanie zmienić. Jako osoby charakteryzujące się licznymi dysfunkcjami prowadzącymi do upośledzenia społecznego, wymagają wsparcia władz lokalnych odpowiedzialnych za wszystkich mieszkańców niezależnie od ich zamożności i statusu społecznego. Podejmowane w ramach programu działania powinny być szczegółowo zaprojektowane i kompleksowe, stwarzające osobom zagrożonym bezdomnością i bezdomnym szansę na zmianę ich trudnej sytuacji. *Sopocki Program Przeciwdziałania Bezdomności 2013-2018 (Program)* stanowi **kompleksowy plan działań profilaktycznych, interwencyjnych, osłonowych, aktywizujących i wspierających osoby doświadczające bezdomności w procesie usamodzielniania się i pełnego powrotu do społeczeństwa**. Jego celem jest podniesienie jakości życia osób zagrożonych bezdomnością i bezdomnych poprzez stworzenie infrastruktury pomocy społecznej odpowiadającej na zdiagnozowane potrzeby tych grup. Adresatami *Programu* są osoby zagrożone bezdomnością i bezdomne, które wykazują motywację do działania na rzecz poprawy swojej sytuacji, w tym szczególnie rodziny z dziećmi dla których szybkie i kompleksowe wsparcie jest szansą na złagodzenie negatywnych konsekwencji pozostawania w sytuacji zagrożenia utratą dachu nad głową lub bezdomności. Ścieżka wsparcia musi jednak być projektowana indywidualnie z uwzględnieniem potrzeb i zasobów osoby, której ma służyć.

W efekcie dotychczasowych działań w Miejskim Ośrodku Pomocy Społecznej w Sopocie (MOPS Sopot) został utworzony Zespół Zadaniowy ds. Osób Bezdomnych, w skład którego wchodzi dwóch pracowników socjalnych i asystent osoby bezdomnej. Zespół ściśle współpracuje z psychologiem Działu Pracy Socjalnej MOPS w Sopocie.

### **Efektom działań zespołu w roku 2011/2012 było:**

- 3 osoby ( w tym 1 rodzina) zostały wpisane na listę oczekujących na przydział lokalu socjalnego,
- 14 osób ( w tym 1 dziecko) korzystało z systemu mieszkalnictwa wspieranego tj. z pobytu w mieszkaniu treningowym, Domu Wspólnotowym w Gdyni i samodzielnie wynajmowanych pokoi,
- 6 osób zostało przyjętych do Domów Pomocy Społecznej

---

<sup>1</sup> M. Oliwa-Ciesielska, Piętno nieprzypisania. Studium o wyizolowaniu społecznym bezdomnych, Poznań 2004, s. 13.

- 3 osoby uzyskały świadczenie emerytalne z ZUS pozwalające na usamodzielnienie finansowe,
- 4 osoby podjęły terapię uzależnień,
- 7 osób ustabilizowało swoją sytuację poprzez trwałe opuszczenie placówki dla osób bezdomnych,
- 5 osób odzyskało pełnię umiejętności społecznych,
- 6 osób uzyskało orzeczenie o umiarkowanym stopniu niepełnosprawności,
- 3 osoby podjęły prace społecznie użyteczne,
- 6 osób podpisało Indywidualny Program Zatrudnienia Socjalnego w ramach Centrum Integracji Społecznej w Gdańsku,
- 6 osób podjęło zatrudnienie na otwartym rynku pracy,
- 31 klas publicznych i niepublicznych szkół ponadgimnazjalnych w Sopocie wzięło udział w warsztatach „Bezdomność przeciwko stereotypom” prowadzonych przez pracowników zespołu

W roku 2012 było realizowanych 25 Indywidualnych Programów Wychodzenia z Bezdomności (IPWzB) zawartych z 19 osobami bezdomnymi (14 mężczyzn i 3 kobiety), ponadto praca socjalna była prowadzona również na podstawie 11 kontraktów socjalnych zawartych z 11 osobami.

*Program jest zgodny z następującymi dokumentami strategicznymi:*

**- poziomu lokalnego:**

- **Planem Strategicznym Miasta Sopotu**, którego jednym z głównych celów jest dobrze rozwinięty system infrastruktury społecznej, a wynikającymi z niego celami szczegółowymi zapobieganie bezdomności i ułatwianie wychodzenia z bezdomności, wysoki poziom profilaktyki uzależnień oraz rozwój ośrodka interwencji kryzysowej;
- **Strategią Integracji i Polityki Społecznej Sopotu 2010-2015**, której celem jest poprawa jakości usług społecznych poprzez zmniejszanie zjawiska wykluczenia społecznego osób bezdomnych i zagrożonych bezdomnością;
- **Powiatowym Programem na rzecz Zatrudnienia i Spójności Społecznej 2007-2013**, którego priorytetami jest wyrównywanie szans na podjęcie zatrudnienia przez osoby zagrożone wykluczeniem społecznym, wykluczone oraz dyskryminowane na rynku pracy, a także poprawa statusu społecznego osób zagrożonych wykluczeniem oraz zwiększenie ich udziału w życiu miasta;

**- poziomu regionalnego:**

- **Strategią Polityki Społecznej Województwa Pomorskiego do 2013**, której celem jest wzrost integracji społecznej oraz poprawa infrastruktury społecznej i systemów wsparcia integracji społecznej;

**- poziomu krajowego:**

- **Strategią Polityki Społecznej na lata 2007-2013**, której priorytetem jest wdrożenie aktywnej polityki społecznej, aktywizacja i mobilizacja partnerów społecznych oraz partnerstwo publiczno-społeczne jako podstawa rozwoju usług społecznych.

*Program obejmuje* diagnozę problemu bezdomności w Gminie Miasta Sopotu oraz analizę zasobów MOPS Sopot i jego otoczenia, które mogą zostać wykorzystane do rozwiązania problemu. W oparciu o diagnozę wskazane zostały cele *Programu*, opisane zostały działania prowadzące do ich realizacji oraz wskaźniki pozwalające na pomiar osiągnięcia celów. Podsumowaniem jest wskazanie źródeł jego finansowania oraz opis procesu monitoringu osiągnięcia celu ogólnego i celów szczegółowych *Programu*.

*Program* został **przygotowany** po konsultacjach z przedstawicielami Urzędu Miasta – Wydział Lokalowy, Pełnomocnikiem Prezydenta ds. Uzależnień oraz z przedstawicielem Ośrodka Promocji Zdrowia i Terapii Uzależnień **przez Zespół MOPS Sopot** w składzie:

Anna Jarosz	– Dyrektor MOPS Sopot
Zdzisława Ługowska	– Zastępca Dyrektora MOPS Sopot
Alina Cysewska	– Kierownik Działu Pracy Socjalnej MOPS Sopot
Maria Chlebowska	– Koordynator Zespołu ds. Osób Bezdomnych MOPS Sopot
Wojciech Boduszyński	– Asystent Osoby Bezdomnej MOPS Sopot
Maciej Krystian Azarewicz	- Pracownik Socjalny ds. Osób Bezdomnych MOPS Sopot
Piotr Czapnik	– Starszy Pracownik Socjalny MOPS Sopot
Marcin Nowakowski	- Kierownik Działu Strategii i Rozwoju MOPS Sopot (pkt. dotyczący Sopotkiego Inkubatora Przedsiębiorczości Społecznej)

## **SŁOWNIK WYKORZYSTYWANYCH POJĘĆ I TERMINÓW**

### **Osoba bezdomna wg. Ustawy o pomocy społecznej z dnia 12 marca 2004 r. (art. 6 p.8)**

Osoba bezdomna to „osoba niezamieszkująca w lokalu mieszkalnym w rozumieniu przepisów o ochronie praw lokatorów i mieszkaniowym zasobie gminy i niezameldowana na pobyt stały, w rozumieniu przepisów o ewidencji ludności i dowodach osobistych, a także osoba niezamieszkująca w lokalu mieszkalnym i zameldowana na pobyt stały w lokalu, w którym nie ma możliwości zamieszkania”.

### **Osoba bezdomna według Pomorskiego Forum na rzecz Wychodzenia z Bezdomności**

Osoba bezdomna to taka, która z różnych przyczyn, wykorzystując własne możliwości i uprawnienia, czasowo lub trwale nie jest w stanie zapewnić sobie schronienia spełniającego minimalne warunki pozwalające uznać je za pomieszczenie mieszkalne. Miejsce spełniające warunki mieszkalne to takie, które nadaje się do stałego przebywania bez narażania zdrowia i które umożliwia zaspokojenie podstawowych potrzeb życiowych: noclegu, zachowania higieny osobistej, sporządzania posiłków.

### **Osoba zagrożona bezdomnością**

1. posiadająca prawo do lokalu, która z powodu zaległości czynszowych, orzeczonego nakazu eksmisji, choroby, bezrobocia, alkoholizmu, przestępczości, odrzucenia lub braku opieki ze strony najbliższych, rozwodu lub trwałego rozpadu więzi formalnych lub nieformalnych, prostytucji, przemocy w rodzinie nie jest w stanie własnym staraniem zabezpieczyć dotychczasowego miejsca zamieszkania oraz uzyskać lokalu socjalnego.
2. nieposiadająca prawa do lokalu a zamieszkująca w lokalach mieszkalnych na zasadach wynajmu, użyczenia lub czasowego pobytu u rodziny, która z powodu choroby, bezrobocia, alkoholizmu, przestępczości, odrzucenia lub braku opieki ze strony najbliższych, rozwodu lub trwałego rozpadu więzi formalnych lub nieformalnych, prostytucji, przemocy w rodzinie nie jest w stanie własnym staraniem utrzymać dotychczasowego miejsca pobytu.

### **Syndrom bezdomności**

Syndrom bezdomności to psychologiczny mechanizm podtrzymujący bezdomność i utrudniający zaangażowanie osoby go doświadczającej w zmianę swojej trudnej sytuacji życiowej. Istotą syndromu bezdomności jest zachwianie równowagi pomiędzy potrzebą zależności a potrzebą rozwoju i autonomii.

### **Indywidualny Program Wychodzenia z Bezdomności wg. Ustawy o pomocy społecznej z dnia 12 marca 2004 r. (art. 49 p. 1)**

Indywidualny Program Wychodzenia z Bezdomności (IPWzB) ma wspierać osobę bezdomną w rozwiązywaniu jej problemów życiowych, w szczególności rodzinnych i mieszkaniowych oraz pomóc w uzyskaniu zatrudnienia. IPWzB jest opracowywany wspólnie przez pracownika socjalnego i osobę bezdomną w oparciu o jej sytuację i możliwości. Pomoc udzielana w ramach IPWzB musi być dostosowana do realnych potrzeb i służyć osiągnięciu założonych celów.

### **Kontrakt socjalny wg. Ustawy o pomocy społecznej z dnia 12 marca 2004 r. (art. 6 p. 6)**

Kontrakt socjalny stanowi pisemną umowę zawartą z osobą ubiegającą się o pomoc, określającą uprawnienia i zobowiązania stron umowy, w ramach wspólnie podejmowanych działań zmierzających do przezwyciężenia trudnej sytuacji życiowej osoby lub rodziny.

### **Streetworking**

Streetworking (praca uliczna) jest narzędziem pomocy społecznej wobec tych beneficjentów, którzy z różnych przyczyn sami nie zgłaszają się do instytucji pomocowych z powodu niewiedzy lub uwarunkowań społecznych. Streetworking jest pomocny w ustaleniu ilości osób bezdomnych na terenie Sopotu i miejsc niemieszkalnych, w których stale przebywają osoby bezdomne. Streetworkerzy pracując przez minimum 5 dni w tygodniu, uczestniczą w życiu osób bezdomnych, uczą się zasad ich funkcjonowania a przez to oddziałują na nich, stają się ich rzecznikiem informując m.in. o możliwościach pomocowych, motywują do zmian lub stosują krótkie interwencje terapeutyczne.

### **Asystent osoby bezdomnej lub zagrożonej bezdomnością**

Asystowanie osobie bezdomnej lub zagrożonej bezdomnością to metoda pracy oparta na indywidualnym towarzyszeniu i wspieraniu osoby zmotywowanej do osiągnięcia samodzielności życiowej, zgodnie z obraną przez nią drogą dochodzenia do tego celu, w czasie jakiego ta osoba potrzebuje. Asystent towarzyszy klientowi w rozwiązywaniu problemów dnia codziennego, motywuje i dopinguje go do podejmowania działań mających na celu poprawę i zmianę jego sytuacji socjalno-bytowej oraz monitoruje postępy w realizacji kontraktu socjalnego/IPWzB. Asystent stanowi wsparcie dla pracowników socjalnych.

### **Asystent rodziny**

Asystent rodziny jest osobą, która pracując regularnie z rodziną prowadzi z nią trening budżetowy, żywnościowy, prowadzenia gospodarstwa domowego, a także kompetencji wychowawczych.

Celem działania asystenta jest przekazanie członkom rodziny, z którą pracuje prawidłowych wzorców, podniesienie ich samooceny, wyrobienie u nich prawidłowych nawyków higienicznych, a w efekcie pracy pozostawienie dzieci w rodzinach naturalnych.

### **Trener motywator - terapeuta**

Trener motywator - terapeuta motywuje i wspiera osoby bezdomne i zagrożone bezdomnością uczestniczące w grupie wsparcia do podjęcia działań w celu zmiany swojej sytuacji życiowej. Dodatkowo w przypadku, gdy jest to wskazane, motywuje do podjęcia lub kontynuacji terapii uzależnień.

### **Reintegracja społeczna wg Ustawy o zatrudnieniu socjalnym z 13 czerwca 2003 r. (art. 2 p. 4)**

Reintegracja społeczna to działania, w tym również o charakterze samopomocowym, mające na celu odbudowanie i podtrzymanie (...) umiejętności uczestniczenia w życiu społeczności lokalnej i pełnienia ról społecznych w miejscu pracy, zamieszkania lub pobytu.

### **Reintegracja zawodowa wg Ustawy z 13 czerwca 2003 r. o zatrudnieniu socjalnym (art. 2 p. 5)**

Reintegracja zawodowa to działania mające na celu odbudowanie i podtrzymanie (...) zdolności do samodzielnego świadczenia pracy na rynku pracy.

### **Klub Integracji Społecznej wg Ustawy o zatrudnieniu socjalnym z 13 czerwca 2003 r. z późn. zm. (art. 18)**

Art. 18 1. Gmina lub organizacja pozarządowa prowadzące reintegrację zawodową i społeczną (...) mogą prowadzić klub integracji społecznej.

2. W klubach integracji społecznej można organizować w szczególności:

1) działania mające na celu pomoc w znalezieniu pracy na czas określony lub na czas wykonania określonej pracy, w pełnym lub niepełnym wymiarze czasu pracy u pracodawców, wykonywania usług na podstawie umów cywilnoprawnych oraz przygotowanie do podjęcia zatrudnienia;

2) prace społecznie użyteczne;

3) roboty publiczne;

4) poradnictwo prawne;

5) działalność samopomocową w zakresie zatrudnienia, spraw mieszkaniowych i socjalnych.

(...)

4. Warunkiem uczestnictwa w klubie integracji społecznej jest realizacja kontraktu socjalnego, o którym mowa w przepisach o pomocy społecznej.

### **Centrum Integracji Społecznej wg Ustawy o zatrudnieniu socjalnym z 13 czerwca 2003 r. z późn. zm. (art. 3)**



Art. 3. 1. Centrum integracji społecznej (...) jest jednostką organizacyjną realizującą reintegrację zawodową i społeczną przez następujące usługi:

- 1) kształcenie umiejętności pozwalających na pełnienie ról społecznych i osiągnięcie pozycji społecznych dostępnych osobom niepodlegającym wykluczeniu społecznemu;
- 2) nabywanie umiejętności zawodowych oraz przyuczenie do zawodu, przekwalifikowanie lub podwyższanie kwalifikacji zawodowych;
- 3) naukę planowania życia i zaspokajania potrzeb własnym staraniem, zwłaszcza przez możliwość osiągnięcia własnych dochodów przez zatrudnienie lub działalność gospodarczą;
- 4) uczenie umiejętności racjonalnego gospodarowania posiadanymi środkami pieniężnymi.

### **Mieszkanie wspierane - Mieszkanie chronione wg Ustawy o pomocy społecznej z dnia 12 marca 2004 r. (art. 53 p.2)**

Mieszkanie chronione jest formą pomocy społecznej przygotowującą osoby tam przebywające, pod opieką specjalistów, do prowadzenia samodzielnego życia lub zastępującą pobyt w placówce zapewniającej całodobową opiekę. Mieszkanie chronione zapewnia warunki samodzielnego funkcjonowania w środowisku, w integracji ze społecznością lokalną. Na potrzeby Programu zostało przeznaczone dla osób bezdomnych jako **mieszkanie wspierane**, którego celem jest nabycie przez osoby bezdomne/rodziny umiejętności życia społecznego i zawodowego. Okres pobytu w lokalu wspieranym zależy od ustalonego indywidualnie planu dostosowanego do możliwości i zasobów klienta oraz gminy.

### **Lokal treningowy**

Lokal treningowy to mieszkanie lub pokój ułatwiający nabywanie osobom bezdomnym umiejętności życia społecznego i zawodowego, oraz ustabilizowanie sytuacji w celu uzyskania samodzielności życiowej. Lokal taki może być pozyskany na wolnym rynku w drodze dofinansowywanego wynajmu. Skorzystać z takiej formy wsparcia mogą tylko osoby bezdomne lub zagrożone bezdomnością realizujące Indywidualny Program Wychodzenia z Bezdomności lub kontrakt socjalny.

W ramach lokalu treningowego prowadzone jest wsparcie w następujących obszarach:

- trening budżetowy
- samoobsługi i zaradności życiowej
- nawiązywania i utrzymywania kontaktów społecznych
- aktywności i odpowiedzialności
- umiejętności rodzicielskich
- aktywizacji nakierowanej na znalezienie i utrzymanie zatrudnienia

## **Mieszkanie socjalne**

Mieszkanie socjalne to lokal nadający się do zamieszkania ze względu na wyposażenie i stan techniczny, którego powierzchnia pokoi przypadająca na członka gospodarstwa domowego najemcy nie może być mniejsza niż 5 m<sup>2</sup>, a w przypadku jednoosobowego gospodarstwa domowego 10 m<sup>2</sup> przy czym lokal ten może być o obniżonym standardzie.

## **PODSTAWA PRAWNA PROGRAMU**

**Podstawą prawną Programu jest Ustawa o pomocy społecznej z dnia 12 marca 2004 r.**

Art.7. Pomocy społecznej udziela się osobom i rodzinom w szczególności z powodu:

(3) bezdomności;

Art. 15. Pomoc społeczna polega w szczególności na:

- 1) przyznawaniu i wypłacaniu przewidzianych ustawą świadczeń;
- 2) pracy socjalnej;
- 3) prowadzeniu i rozwoju niezbędnej infrastruktury socjalnej;
- 4) analizie i ocenie zjawisk rodzących zapotrzebowanie na świadczenia z pomocy Społecznej;
- 5) realizacji zadań wynikających z rozeznaczonych potrzeb społecznych;
- 6) rozwijaniu nowych form pomocy społecznej i samopomocy w ramach zidentyfikowanych potrzeb

Art. 17. 1. Do zadań własnych gminy o charakterze obowiązkowym należy:

- 1) opracowywanie i realizacja gminnej strategii rozwiązywania problemów społecznych ze szczególnym uwzględnieniem programów pomocy społecznej, profilaktyki i rozwiązywania problemów alkoholowych i innych, których celem jest integracja osób i rodzin z grup szczególnego ryzyka

Art. 17. 2. Do zadań własnych gminy należy:

- 4) podejmowanie innych zadań z zakresu pomocy społecznej wynikających z rozeznaczonych potrzeb gminy, w tym tworzenie i realizacja programów osłonowych.

## **AKTY PRAWNE MAJĄCE ZASTOSOWANIE W REALIZACJI PROGRAMU**

Ustawa z dnia 13 czerwca 2003 r. o zatrudnieniu socjalnym (Dz. U. Nr 122, poz. 1143 z późn. zm.),

Ustawa o ochronie zdrowia psychicznego (Dz. U. Nr 111 poz. 535, z późn. zm.)

Ustawa z dnia 20 kwietnia 2004 r. o promocji zatrudnienia i instytucjach rynku pracy (Dz. U. Nr 99, poz.1001),

Ustawa z dnia 26 października 1982 r. o wychowaniu w trzeźwości i przeciwdziałaniu alkoholizmowi (Dz. U. Nr 147, poz.1231 z późn. zm.),

Ustawa z dnia 27 sierpnia 1997 r. o rehabilitacji zawodowej i społecznej oraz zatrudnianiu osób niepełnosprawnych (Dz. U. Nr 123, poz. 776 z późn. zm.),

Ustawa z dnia 29 lipca 2005 r. o przeciwdziałaniu narkomanii (Dz.U. Nr 179, poz. 1485 z późn. zm.),

Ustawa z dnia 21.06.2001 r. o ochronie praw lokatorów, mieszkaniowym zasobie gminy i o zmianie kodeksu cywilnego (Dz. U. z 2005 r. Nr 31 poz. 266)

Uchwała Nr XIX/257/2008 Rady Miasta Sopotu z dnia 26 września 2008 r. w sprawie zasad wynajmowania lokali wchodzących w skład mieszkaniowego zasobu Gminy Miasta Sopotu.

## DIAGNOZA

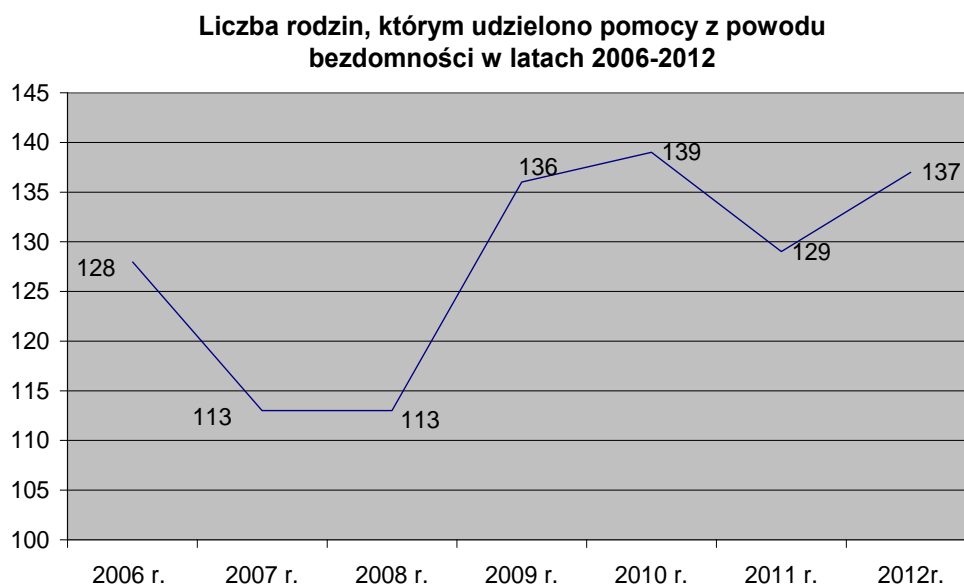
Pomocą Zespołu ds. Osób Bezdomnych MOPS Sopot w roku 2012 objętych zostało **137 osób bezdomnych** oraz 62 osoby bezdomne w formie wyłącznej pracy socjalnej. Ostatnie zameldowanie w Sopocie miały 115 z nich. W sopockiej populacji osób bezdomnych dominują mężczyźni – 87,6% (113 osób), kobiet jest tylko 16. Największy odsetek (58%) posiada wykształcenie podstawowe. Dominującym przedziałem wiekowym jest przedział od 40 do 60 lat. Najmłodsza dorosła osoba bezdomna ma 19 lat, a najstarsza ponad 80 lat. Głównym źródłem ich utrzymania są zasiłki z pomocy społecznej oraz prace dorywcze i zbieractwo. **Okolo 50% osób otrzymuje stały zasiłek z pomocy społecznej.** Tylko 30 jest zarejestrowanych jako bezrobotne lub poszukujące pracy. **Prawie 51% posiada orzeczenie o niepełnosprawności lub grupę inwalidzką.**

Bezdomność jest problemem przy którego analizie, szczególnie w kontekście szukania rozwiązań, istotnym jest czas pozostawania w bezdomności. Marek Jażdżikowski dzieli bezdomność na pięć faz. Pierwsza, określana jako wstępna, trwa do 2 lat i charakteryzuje się przede wszystkim brakiem stałego miejsca noclegu. W tej fazie osoba bezdomna traktuje swoją sytuację jako przejściową, unika noclegowni i schronisk. Faza ostrzegawcza oscyluje między okresem 2 a 4 lata. Osoba bezdomna w tej fazie swoją sytuację postrzega jako tymczasową, ale wzrasta stopień jej identyfikacji ze środowiskiem osób bezdomnych. Faza adaptacyjna trwa od 4 do 6 lat. Człowiek w fazie adaptacyjnej jest silnie związany ze strukturami środowiska osób bezdomnych, orientuje się w zasadach postępowania, zna hierarchię i wie gdzie można otrzymać niezbędną pomoc. Faza chroniczna trwająca od 6 do 10 lat charakteryzuje się pełnym przystosowaniem do warunków bezdomności. Ostatnia faza bezdomności określana jako trwała dotyczy osób, które pozostają w bezdomności powyżej 10 lat. Charakteryzuje się ona utratą motywacji do podejmowania prób wyjścia z bezdomności, rezygnacją z ambicji i zainteresowań. **Największy odsetek osób**

**bezdolnych** korzystających ze wsparcia MOPS Sopot, **to osoby bezdomne od ponad 10 lat** (ponad 60%), co oznacza że znajdują się w ostatniej - trwałej - fazie bezdomności.

**MOPS Sopot udzielił w roku 2012 pomocy w formie schronienia 69 osobom**, w tym 5 kobiety. Schronienie było zapewniane w placówkach o standardzie noclegowni i schroniska na terenie Miasta Gdańsk, Miasta Gdynia oraz w schronisku i ośrodku opiekuńczym AGAPE w Nowym Stawie i Szawałdzie k. Malborka W procesie usamodzielniania się w mieszkaniach treningowych przebywało 14 osób. **W miejscach niemieszkalnych** (altany działkowe, śmietniki, zsypy, klatki schodowe) przebywało narastająco **112 osób**, które mimo częstego kontaktu podczas patroli pracowników MOPS Sopot i służb miejskich odmówiły przyjęcia skierowania do placówki. W tej grupie jedynie **45,92% czyli 41 osoby** posiadały ostatnie stałe miejsce zameldowanie na terenie Sopotu. W okresie jesienno – zimowym w miejscach niemieszkalnych na terenie miasta przebywa ok. 60 osób, które mimo trudnych warunków atmosferycznych nie są zainteresowane pobytem w schronisku. Prawie połowa z nich to osoby spoza terenu Sopotu.

W roku 2008 **pomocy z powodu bezdomności** MOPS Sopot udzielił 113 osobom, w roku 2009 – 136, w roku 2010 – 139, w roku 2011 – 129, a w roku 2012 - 137. Wahania liczby osób bezdomnych są niewielkie, wynika to prawdopodobnie z faktu zwiększonych działaniami Zespołu ds. Osób Bezdomnych skierowanymi do populacji osób bezdomnych, oraz poszerzeniem zakresu różnych form i narzędzi pracy zmierzających do zmniejszenia skali wykluczenia społecznego i nowego napływu osób bezdomnych, pierwszorocznych. Wykres obrazuje zmiany w ilości osób, które w latach 2006-2012 otrzymały z MOPS Sopot pomoc w powodu bezdomności.



Wykres 1. Liczba rodzin, którym MOPS Sopot udzielił pomocy z powodu bezdomności w latach 2006-2012

**Najczęstszymi przyczynami bezdomności** w Sopocie była eksmisja, czyli prawny nakaz opuszczenia lokalu wydany głównie w związku z zadłużeniem oraz zbycie mieszkania bez możliwości kupna lub zabezpieczenia innego lokalu. Inne przyczyny to brak możliwości powrotu do miejsca zamieszkania lub szans na uzyskanie innego lokalu po opuszczeniu zakładu karnego, szpitala psychiatrycznego, placówki opiekuńczo-wychowawczej, likwidacji hoteli pracowniczych oraz rozpad rodziny, zerwane więzi formalne, brak kontaktu i wsparcia ze strony członków rodziny, przemoc w rodzinie, a także uzależnienie od alkoholu lub innych środków psychoaktywnych.

**Portret zbiorowości osób bezdomnych** przebywających w Sopocie tworzą również **wyniki badania zleconego przez Ministerstwo Pracy i Polityki Społecznej**, które zostało przeprowadzone w nocy z 7 na 8 lutego 2013 r. W związku z lokalizacją placówek zapewniających schronienie poza terenem Sopotu, do wyników badania nie zostały włączone osoby przebywające w schroniskach, noclegowniach czy placówkach opieki oraz osoby korzystające z ogrzewalni. **Analizie poddane zostały jedynie wyniki zebrane wśród 97 osób bezdomnych przebywających w chwili badania na terenie Gminy Miasta Sopotu.** Zdecydowana większość ankietowanych to mężczyźni (73%), kobiety wraz z dziećmi stanowiły jedynie 27% respondentów. **W Sopocie ostatnie zameldowanie miały tylko 52 osoby.** Najwięcej osób bezdomnych wskazało jako swoje aktualne miejsce pobytu miejsca niemieszkalne (72,16%), a 27,84% mieszkania wspierane. Uzupełnieniem obrazu populacji osób bezdomnych są wyniki badań socjodemograficznych zleconych i organizowanych co dwa lata przez Pomorskie Forum Wychodzenia z Bezdomności w Gdańsku. Wyniki w poszczególnych latach: 2001- 24 osoby, 2003 – 26 osób, 2005 – 20 osób, 2007 – 12 osób, 2009 – 60 osób , 2011 – 109 osób. W odróżnieniu od lat poprzednich (badanie realizowane co dwa lata) było to badanie całodzienne (poprzednio tylko godziny wieczorne), przeprowadzone również w jadłodajni i miejscach niemieszkalnych, **a więc wyników uzyskanych w poszczególnych badaniach nie można porównać.**

Dodatkowym obraz populacji osób bezdomnych dają wyniki badania MOPS Sopot przeprowadzonego 6 kwietnia 2009 r. w jadłodajni prowadzonej w Sopocie przez Caritas Archidiecezji Gdańskiej (Caritas). Pokazały one, iż spośród 137 osób korzystających w dniu badania z posiłku, 72% to osoby bezdomne (98 osób). 49 % (67 osób) to osoby bezdomne spoza Sopotu za działania pomocowe i pracę socjalną na rzecz których, odpowiedzialne były ośrodki pomocy społecznej właściwe ze względu na miejsce ich ostatniego zameldowania.

Badanie przeprowadzone w jadłodajni Caritasu pozwoliło także przeanalizować grupę osób zagrożonych bezdomnością (39 osób). Ich średnia wieku wynosiła 58 lat. Połowa z nich (20 z 39 osób) zameldowanych było na terenie Sopotu. Praktycznie wszystkie (19 z 20 osób) deklarowały, że zamieszkują na terenie Sopotu. 11 ankietowanych posiadało orzeczony stopień niepełnosprawności. Kolejnym działaniem diagnostycznym przeprowadzonym 8 czerwca 2010 roku przez pracowników Miejskiego Ośrodka Pomocy Społecznej w Sopocie w stołówce Caritas było badanie ilości osób

korzystających z posiłków. W sumie z darmowego posiłku skorzystało 185 osób, w tym 74 osoby z terenu Sopotu. Porównanie wyników obu badań pokazało, że liczba osób korzystających z posiłków w stołówce Caritas wzrosła o 48 osób czyli o ok.35%

## ANALIZA

### **ANALIZA ZASOBÓW MOPS Sopot**

MOPS Sopot w ramach prowadzonych działań obejmuje wsparciem osoby bezdomne i zagrożone bezdomnością przebywające na terenie Gminy Miasta Sopotu. **Zasoby kadrowe MOPS Sopot** obejmują Dział Pracy Socjalnej, w którym funkcjonują Zespół Pracy Socjalnej, Zespół ds. Rodzin w skład którego wchodzi 3 asystentów rodziny i 2 pracowników socjalnych, które m.in. pracują z osobami zagrożonymi bezdomnością. Zespół ds. Osób Bezdomnych w składzie: dwóch pracowników socjalnych, jednego asystenta osób bezdomnych. Ponadto w Dziale Pracy Socjalnej zatrudniony jest na stałe psycholog.

Pracownicy MOPS Sopot zajmujący się problemem bezdomności prowadzą działania:

1. **interwencyjne, ewidencyjne i informacyjne** mające na celu szybki i skuteczny kontakt z osobami bezdomnymi:
  - a) całoroczne patrole – 1 x w tygodniu (cały rok) i 2 x w tygodniu (okres zimowy), oraz codziennie podczas bardzo niskich temperatur i trudnych warunków atmosferycznych;
  - b) udział w badaniu socjodemograficznym organizowanym przez Pomorskie Forum na Rzecz Wychodzenia z Bezdomności - 1 x na dwa lata (ostatnie badanie w XII 2011 r.) i organizacja badań własnych (badanie w IV 2009 i badanie VI 2010);
  - c) streetworking w okresie letnim – finansowany ze środków Pełnomocnika Prezydenta Miasta Sopotu ds. Uzależnień;
  - d) kierowanie do placówek świadczących opiekę w zakresie schronienia;
  - e) udział w pracach Zespołu Szybkiego Reagowania przy MOPS Sopot uruchamianego w przypadkach wymagających interwencji.
  - f) prowadzenie zajęć z młodzieżą szkolną w ramach cyklu spotkań na temat „Bezdomność – przeciwko stereotypom”
2. **aktywizujące:**
  - a) motywowanie i pomoc w odtworzeniu utraconych dokumentów np. dowodu osobistego czy dokumentacji emerytalno-rentowej;
  - b) motywowanie do podjęcia i realizacji terapii (w przypadku osób uzależnionych);
  - c) motywowanie do rejestracji w Powiatowym Urzędzie Pracy i podjęcia zatrudnienia;



- d) motywowanie do ubiegania się o uzyskanie orzeczenia o stopniu niepełnosprawności w Powiatowym Zespole ds. Orzekania o Niepełnosprawności;
- e) motywowanie do podjęcia działań zmierzających do umorzenia zaległości alimentacyjnych (kierowanie do prawnika MOPS Sopot w razie potrzeby);
- f) pomoc psychologiczna psychologa Działu Pracy Socjalnej MOPS Sopot;
- g) zabezpieczenie wsparcia asystenta osoby bezdomnej w realizowaniu działań aktywizujących.

**3. utrwalające efekty aktywizacji:**

- a) zawieranie Indywidualnych Programów Wychodzenia z Bezdomności dających możliwość usamodzielnienia poprzez wynajęcie pokoju, pobyt w lokalu treningowym lub w mieszkaniu chronionym-wspieranym, pomoc finansową MOPS Sopot oraz wsparcie asystenta osoby bezdomnej, który czuwa nad prawidłowym funkcjonowaniem i readaptacją społeczną;
- b) motywowanie do złożenia wniosku o przydział lokalu socjalnego i opiniowanie wniosku do Wydziału Lokalowego Urzędu Miasta w Sopocie na podstawie stopnia realizacji Indywidualnego Programu Wychodzenia z Bezdomności.

**4. wspierające w procesie usamodzielniania** klienta posiadającego stały dochód, uregulowane sprawy formalne i zdrowotne oraz stałe/własne miejsce zamieszkania – stały meldunek, a także samodzielnie kierującego sprawami życia codziennego i zintegrowanego ze społecznością lokalną.

Zadaniem Zespołu ds. Osób Bezdomnych jest prowadzenie i koordynowanie działań skierowanych do środowiska osób bezdomnych, udzielanie pomocy osobom bezdomnym oraz współpraca ze służbami miejskimi na rzecz przeciwdziałania i rozwiązywania problemu bezdomności.

Asystent osoby bezdomnej pracuje pod kierunkiem koordynatora Zespołu ds. Osób Bezdomnych. Jego zadaniem jest towarzyszenie osobie bezdomnej w rozwiązywaniu problemów dnia codziennego, motywowanie i dopingowanie do podejmowania działań mających na celu poprawę i zmianę swojej sytuacji socjalno-bytowej oraz monitorowania postępów na drodze realizacji programu wychodzenia z bezdomności.

Praca asystenta osoby bezdomnej skupia w sobie kilka celów takich jak:

- zapewnienie indywidualnego podejścia
- wzbudzanie zaufania u klienta i dawanie mu poczucia bezpieczeństwa
- aktywne słuchanie i wydobywanie mocnych stron klienta
- umiejętne określenie we współpracy z klientem celów, prowadzących do odzyskania samodzielności życiowej
- umiejętne określenie potencjału i zasobów klienta

- pobudzenie do aktywnego poszukiwania pracy i odzyskiwania samodzielności życiowej
- motywowanie do podjęcia zatrudnienia i utrzymania pracy
- zmienianie w środowisku lokalnym obrazu osoby bezdomnej, przy jednoczesnej walce ze stereotypem osoby bezdomnej.

Asystent osoby bezdomnej w głównej mierze wspiera działania pracownika socjalnego ds. osób bezdomnych skierowane na rozwiązywanie problemów osób bezdomnych korzystających z pomocy MOPS w Sopocie a także pomaga w działaniach skierowanych wobec środowiska osób bezdomnych przebywających na terenie Sopotu.

Zadaniem psychologa zajmującego się osobami bezdomnymi jest prowadzenie z nimi pracy opartej o diagnozę ich stanu psychicznego, rozpoznanie ich potrzeb i obaw oraz analiza ich źródeł, zwiększanie - w wyniku prowadzonej pracy - świadomości wyższych potrzeb oraz aktywizowanie i motywowanie do podejmowania działań mających na celu poprawę ich trudnej sytuacji życiowej i podniesienie jakości życia.

MOPS Sopot obok pracy socjalnej, działań interwencyjnych i profilaktycznych pokrywa osobom bezdomnym koszt pobytu w placówce zapewniającej schronienie. Kwota wydatków na **schronienie w roku 2012** wyniosła **222 008 PLN** i **zmaląła o 32,11%** w stosunku do 2011 roku. Zmniejszenie wydatków wynika z. m.in. bardziej restrykcyjnego egzekwowania i przestrzegania regulaminów obowiązujących na terenie placówek dla osób bezdomnych, oraz zwiększonego monitoringu, nad tymi zadaniami, prowadzonego przez pracowników socjalnych. Dodatkowym powodem zmniejszenia się kwoty wydatków na schroniska jest fakt przebywania osób objętych Indywidualnym Programem Wychodzenia z Bezdomności w mieszkaniach chronionych i korzystanie z pomocy w formie zasiłków celowych – kwota ta wyniosła 79 841, 15 zł. Średni dzienny koszt pobytu jednej osoby w placówce w roku 2012 w zależności od standardu i ilości posiłków wyniósł od 20,50 PLN do 39 PLN.

Tabela prezentuje zestawienie danych dotyczących liczby osób bezdomnych, które skorzystały z jakiegokolwiek pomocy MOPS Sopot w latach 2007-2021 oraz liczbę osób, które w tym okresie korzystały ze wsparcia w postaci schronienia.

<b>WYSZCZEGÓLNIENIE</b>	<b>2007</b>	<b>2008</b>	<b>2009</b>	<b>2010</b>	<b>2011</b>	<b>2012</b>
Liczba osób bezdomnych, które skorzystały z jakiegokolwiek formy pomocy	<b>113</b>	<b>113</b>	<b>136</b>	<b>139</b>	<b>129</b>	<b>137</b>
Procentowy wzrost/spadek w stosunku do roku poprzedniego	<b>- 11,7 %</b>	<b>0 %</b>	<b>+ 20,4 %</b>	<b>+ 2,2%</b>	<b>-7,2%</b>	<b>+6,2%</b>
Liczba osób bezdomnych, które skorzystały z pomocy w formie schronienia	<b>74</b>	<b>78</b>	<b>89</b>	<b>87</b>	<b>75</b>	<b>69</b>
Procentowy wzrost/spadek w stosunku do roku poprzedniego	<b>- 10,8 %</b>	<b>+ 5,4 %</b>	<b>+ 14,1 %</b>	<b>- 2,3 %</b>	<b>-13,80%</b>	<b>-8,00%</b>

Tabela nr 1. Liczba osób bezdomnych korzystających z pomocy MOPS Sopot w latach 2007 – 2012.



Dużą wagę MOPS Sopot przywiązuje do profilaktyki bezdomności prowadzonej np. poprzez monitorowanie zadłużeń mieszkań, wzrost zadłużeń grozi bezdomnością ich lokatorów. Pracownicy socjalni udzielają osobom zagrożonym bezdomnością niezbędnego wsparcia. Stała współpraca w tym zakresie prowadzona jest z Wydziałem Lokalowym Urzędu Miasta w Sopocie.

Narzędzia wsparcia osób bezdomnych wypracowywane i zapewniane są również przez projekty, których Liderem lub Partnerem jest MOPS Sopot. Ze środków Europejskiego Funduszu Społecznego w ramach Programu Operacyjnego Kapitał Ludzki realizowany jest projekt systemowy „Przyszłość w Twoich rękach”, którego celem jest zwiększenie szans na rynku pracy osób zagrożonych wykluczeniem społecznym poprzez kompleksowe działania o charakterze edukacyjnym, doradczym i psychologicznym.

MOPS Sopot, jako członek Pomorskiego Forum na rzecz Wychodzenia z Bezdomności (PFWB), bierze udział w projekcie systemowym „Tworzenie i rozwijanie standardów jakości usług pomocy i integracji społecznej”, którego Liderem jest Centrum Rozwoju Zasobów Ludzkich. Zadaniem PFWB jest standaryzacja pracy z osobami bezdomnymi w tym: opracowanie modelu „Gminnego Standardu Wychodzenia z Bezdomności” stanowiącego model wystandaryzowanych usług kierowanych do osób bezdomnych w sześciu obszarach: zdrowia, pracy socjalnej, edukacji i zatrudnienia, mieszkalnictwa i pomocy doraźnej, streetworkingu i partnerstw lokalnych. Standardy mają być składnikiem modelu integracji społecznej i zawodowej osób bezdomnych, stosowanego w lokalnych strategiach rozwiązywania i łagodzenia skutków bezdomności.

Jako działania skierowane do osób zagrożonych bezdomnością w MOPS Sopot realizowany jest od 2006 r. projekt "Asystent Rodziny", którego celem jest wyrównanie umiejętności społecznych niezbędnych do prawidłowego funkcjonowania rodziny, w tym wypracowanie nawyku regulowania opłat mieszkaniowych. W 2012 r. projektem objęte zostały 25 rodziny. Wymiernym efektem jest liczba 15 dzieci, które dzięki działaniom asystentek rodziny i współpracujących z nimi pracowników socjalnych pozostały w środowisku rodzinnym a nie znalazły się w systemie opieki zastępczej. W sumie asystentki pracowały z 52 osobami w wieku do 18 lat. Tabela stanowi zestawienie zmian jakościowych będących efektem projektu „Asystent Rodziny” w roku 2012.

<b>Osiągnięte rezultaty miękkie projektu „Asystent Rodziny”</b>	<b>Liczba rodzin</b>
Wdrożenie nawyku regulowania opłat mieszkaniowych	22
Podjęcie działań prawnych w rodzinach, w których występowała przemoc	3
Zwiększenie dbałość o higienę mieszkania i dzieci	23
Wdrożenie nawyku realizowania obowiązku szkolnego	25
Wdrożenie nawyku dbania o higienę osobistą	23

Tabela 2. Rezultaty projektu MOPS Sopot „Asystent Rodziny” w roku 2011.

W latach 2005-2008 MOPS Sopot był partnerem projektu „Agenda Bezdomności – Standard Aktywnego Powrotu na Rynek Pracy” realizowanego w ramach Inicjatywy Wspólnotowej EQUAL, którego celem było zwiększenie szans osób bezdomnych i zagrożonych bezdomnością na przywrócenie samodzielności społecznej, w tym powrót na rynek pracy poprzez wypracowanie i wdrożenie kompleksowego systemu reintegracji społecznej i zawodowej.

Od roku 2001 przeprowadzane jest co dwa lata badanie socjodemograficzne populacji osób bezdomnych w Sopocie, które pozwala zebrać dane obrazujące skalę i wymiary problemu. Koordynatorem badania jest Pomorskie Forum na rzecz Wychodzenia z Bezdomności, w którego pracach MOPS Sopot aktywnie uczestniczy.

## ***ANALIZA ZASOBÓW OTOCZENIA MOPS Sopot***

MOPS Sopot współdziała w zakresie profilaktyki problemu bezdomności, działań interwencyjnych oraz pracy z osobą bezdomną na rzecz jej wyjścia z bezdomności zarówno z instytucjami sektora publicznego, jak i z organizacjami pozarządowymi. **Współpraca obejmuje następujące podmioty:**

- Urząd Miasta Sopotu – Wydział Lokalowy,
- Urząd Miasta Sopotu – Wydział Zdrowia i Polityki Społecznej,
- Straż Miejską w Sopocie,
- Komendę Miejską Policji w Sopocie,
- Caritas Archidiecezji Gdańskiej w Sopocie,
- Pełnomocnika Prezydenta Miasta Sopotu ds. Uzależnień,
- Ośrodek Promocji Zdrowia Centrum Terapii Uzależnień w Sopocie,
- Powiatowy Urząd Pracy w Gdyni,
- Pomorskie Forum na rzecz Wychodzenia z Bezdomności,
- Organizacje pozarządowe działające w obszarze bezdomności zrzeszone w Pomorskim Forum na rzecz Wychodzenia z Bezdomności,
- zespół Kuratorów Sądowych Sądu Rejonowego w Sopocie.

**Synchronizacja i wspólne planowanie działań** jest niezbędne do właściwego wykorzystania dostępnych zasobów na rzecz łagodzenia skutków i trwałego wychodzenia z bezdomności. Współdziałanie w oparciu o te same cele, daje gwarancję osiągnięcia oczekiwanych rezultatów. Niezbędne zatem jest skonstruowanie i podpisanie umów partnerskich w zakresie przeciwdziałania i rozwiązywania problemu bezdomności zawierających jasny podział zadań oraz zaprojektowanie efektywnego systemu komunikacji i wymiany informacji pomiędzy współpracującymi podmiotami.

W zakresie działań interwencyjnych, głównie w miejscach niemieszkalnych, MOPS Sopot prowadzi stałą współpracę z Policją i Strażą Miejską w Sopocie. Co tydzień przeprowadzane są lustracje miejsc niemieszkalnych przez pracowników MOPS Sopot zajmujących się problemem bezdomności w asyście Policji lub Straży Miejskiej. W okresie zimowym ilość patroli jest zwiększana do 3 tygodniowo. Należy jednak udoskonalić zasady współdziałania i doprecyzować podział odpowiedzialności.

Do obowiązkowych zadań gminy należy zapewnienie schronienia osobom tego potrzebującym. Gmina Miasta Sopotu nie posiada własnych placówek oferujących schronienie, potrzeby w tym zakresie zaspokaja współpracując z podmiotami prowadzącymi placówki na terenie sąsiednich gmin i pokrywając koszty pobytu w nich osób bezdomnych z terenu Sopotu. W roku 2012 r. osoby bezdomne, które otrzymały pomoc w formie schronienia przebywały w 5 placówkach, głównie zlokalizowanych na terenie Gminy Miasta Gdańska. **Średniomiesięcznie w roku 2012 schronienie zapewniano 32 osobom.**

NAZWA I ADRES PLACÓWKI ZAPEWNIAJĄCEJ SCHRONIENIE	
1.	Stowarzyszenie na Rzecz Bezdomnych AGAPE Szawałd – schronisko
2.	Towarzystwo Wspierania Potrzebujących PRZYSTAŃ Gdańsk, ul. Mostowa 1a – noclegownia
3.	Noclegownia Św. Brata Alberta Gdańsk, ul. Żaglowa 1 – noclegownia
4.	Stowarzyszenie Opiekuńczo-Resocjalizacyjne PROMETEUSZ Gdańsk, Ul. Sucharskiego 1 – schronisko
5.	Chrześcijańskie Stowarzyszenie Dobroczynne Gdynia, ul. Zamenhofska 13 a – schronisko w Gdyni, Ul. Jana z Kolna 28 i Wielu, ul. Derdowskiego 32a

Tabela 3. Zestawienie placówek zapewniających schronienie osobom bezdomnym w 2012 r.

**W sumie na schronienie w roku 2012, jak zostało to wskazane w opisie zasobów MOPS Sopot, przeznaczono 222 008 PLN**, przy czym w roku 2011 z tej formy pomocy skorzystało 69 osób, rok wcześniej 75.

Oprócz schronienia w formie noclegowni lub schroniska, do końca roku 2012 roku osoby bezdomne mogły korzystać z ogrzewalni zlokalizowanej w Gdańsku przy ul. Podwale Grodzkie 2G prowadzonej przez Towarzystwo Pomocy im. Św. Brata Alberta Koło Gdańskie a od 1 stycznia 2013 w ogrzewalni Towarzystwa Wspierania Potrzebujących „Przystań” w Gdańsku przy ulicy Mostowej 1a. W roku 2009 MOPS Sopot dofinansował działanie ogrzewalni w formie grantu w wysokości 7000 PLN, w roku 2010 w wysokości 7240 PLN, w 2011 roku w wysokości 8000 PLN, w 2012 roku w wysokości 5000 PLN a w roku 2013 w wysokości 5000 PLN.

1 lutego 2010 r. w budynku Caritas Archidiecezji Gdańskiej w Sopocie uruchomiony został Zimowy Punkt Interwencyjny (ZPI) o standardzie ogrzewalni przeznaczony dla osób bezdomnych, które nie chcą korzystać ze schroniska lub noclegowni poza Sopotem. W roku 2011 MOPS Sopot dofinansował działanie ogrzewalni w formie grantu w wysokości 26 750 PLN, w 2012 roku w wysokości 20 000 PLN a w roku 2013 w wysokości 21 000 PLN.

W Sopocie funkcjonują dostępne dla osób bezdomnych łazienki i stołówka prowadzona przez Caritas Archidiecezji Gdańskiej.

W ramach działań osłonowych pracownik socjalny MOPS Sopot współpracuje z Wydziałem Zdrowia i Spraw Społecznych Urzędu Miasta w Sopocie w celu objęcia chorych osób bezdomnych ubezpieczeniem zdrowotnym w sytuacjach, w których nie mogą uzyskać go z innych źródeł. W roku 2009 z tej formy wsparcia skorzystało 18 osób w 2010 r.- 20 osób w 2011 r. – 20 osób a w 2012 – 24 osoby.

## WNIOSKI Z DIAGNOZY I ANALIZY

Wyniki analiz opartych o zebrane dane ilościowe i jakościowe pokazują, że system wsparcia osób bezdomnych powinien obejmować **działania profilaktyczne** – zapobiegające bezdomności, **interwencyjne i informacyjne** skierowane do osób przebywających w miejscach niemieszkalnych, **osłonowe** – zaspokajające potrzebę schronienia, wyżywienia, pomocy lekarskiej, prawnej, psychologicznej i terapeutycznej, a także **aktywizujące i wspierające** skierowane do osób podejmujących próbę wyjścia z bezdomności.

Praca z osobami bezdomnymi oparta powinna zostać o narzędzia indywidualnie dostosowywane do diagnozy zasobów i pozwalające na kształtowanie ścieżki wsparcia adekwatnie do potrzeb, w tym z uwzględnieniem ich percepcji siebie i otoczenia.

Czas pozostawania w bezdomności i związane z nim zagrożenie efektami syndromu bezdomności **zmusza do podjęcia pracy psychologicznej i terapeutycznej przed rozpoczęciem działań aktywizujących. Dodatkowo zły stan zdrowia dużej części osób bezdomnych, ich wiek i czas pozostawania w bezdomności skłaniają do skupienia się na działaniach w sferze osłonowej i reintegracji społecznej.** Aktywizacja zawodowa w przypadku tych osób mogłaby być prowadzona z wykorzystaniem narzędzi oferowanych przez **Centra lub Kluby Integracji Społecznej** przywracające osoby bezdomne rynkowi pracy z zastosowaniem swoistego parasola ochronnego.

Wiek i stan zdrowia osób bezdomnych wymagają także **specjalizacji pomocy**, w tym tworzenia placówek oferujących całodobową opiekę.

System interwencji i monitoringu należy dla jego większej spójności uzupełnić o streetworkerów pracujących przez cały rok z osobami przebywającymi w miejscach

niemieszkalnych i współdziałanie wszystkich służb publicznych. Wypracowanie zasad współpracy i przekazywania informacji usprawniłoby działania, skracając czas podjęcia decyzji o ich kierunku. W celu podniesienia efektywności pracy socjalnej i optymalizacji działania pracowników MOPS Sopot zajmujących się osobami bezdomnymi należałoby zwiększyć liczbę osób pracujących z tą grupą poprzez zwiększenie ilości asystentów osoby bezdomnej, pracowników socjalnych i zatrudnienie streetworkerów.

W systemie pomocy osobom bezdomnym Trójmiasta, z którego korzystają klienci MOPS Sopot brakuje specjalizacji placówek, w tym placówek oferujących oprócz schronienia terapię uzależnień. Najbliższa tego typu placówka oferująca terapię dla osób uzależnionych od alkoholu, z której skorzystać mogą osoby bezdomne, znajduje się w Żukówku (powiat bytowski). W ostatnim czasie powstała kolejna placówka, lecząca uzależnionych od alkoholu w systemie stacjonarnym w Smażynie, koło Wejherowa - czas oczekiwania na pobyt – dwa tygodnie.

Dodatkowo lukę w systemie wsparcia osoby zagrożonej bezdomnością i bezdomnej stanowi brak terapii indywidualnej i grupowej dla Dorosłych Dzieci Alkoholików na terenie miasta Sopotu. Ponadto do zapewnienia kompleksowości systemu, brakuje włączenia do działań poradni zdrowia psychicznego, które odpowiadałyby za wsparcie osób bezdomnych zaburzonych i chorych psychicznie.

Organizacja procesu reintegracji społecznej i zawodowej powinna zostać oparta nie tylko o zasoby własne MOPS Sopot, ale także o współpracę z podmiotami prowadzącymi działania w tym zakresie, którymi objęte mogą być osoby bezdomne z terenu Gminy Miasta Sopotu.

Zapewnienie kompleksowości systemu wsparcia również na ostatnim etapie pracy z osobą bezdomną – w fazie usamodzielniania – wymaga stworzenia zasobu lokalowego w gestii MOPS Sopot lub organizacji pozarządowej (kontraktowanie zadania), z którego pochodziłyby mieszkania chronione-wspierane dla osób wychodzących z bezdomności monitorowanych przez asystenta osoby bezdomnej. W zasobach Urzędu Miasta Sopotu znajdują się lokale, które mogą zostać przeznaczone zgodnie z uchwałą Nr XIX/257/2008 Rady Miasta Sopotu z dnia 26 września 2008 r. w sprawie zasad wynajmowania lokali wchodzących w skład mieszkaniowego zasobu Gminy Miasta Sopotu, na rzecz jednostki organizacyjnej pomocy społecznej z przeznaczeniem na mieszkania chronione.

*Z zasobów gminy rocznie należy przeznaczyć co najmniej 1 mieszkanie socjalne dla osób bezdomnych realizujących założenia IPWzB.*

## **CELE PROGRAMU**

### ***CEL GŁÓWNY***

Zmniejszanie zjawiska wykluczenia społecznego osób bezdomnych i zagrożonych bezdomnością.

### ***CELE SZCZEGÓŁOWE***

#### **W obszarze działań profilaktycznych:**

- 1.1.** Zapobieganie sytuacjom prowadzącym do wzrostu liczby osób bezdomnych.
- 1.2.** Zapewnienie wsparcia osobom zagrożonym bezdomnością.
- 1.3.** Stworzenie skutecznego systemu działań zapobiegających bezdomności.

#### **W obszarze działań interwencyjnych i osłonowych:**

- 2.1.** Zapewnienie bezpieczeństwa i monitoring osób bezdomnych przebywających w miejscach niemieszkalnych.
- 2.2.** Motywowanie osób bezdomnych przebywających w miejscach niemieszkalnych do zmiany swojej sytuacji.
- 2.3.** Zapewnienie osobom bezdomnym korzystającym z pomocy społecznej warunków socjalno-bytowych adekwatnych do ich potrzeb.

#### **W obszarze działań aktywizujących:**

- 3.1.** Aktywizowanie osób bezdomnych w oparciu o indywidualnie dobrane formy wsparcia.
- 3.2.** Reintegracja społeczna osób bezdomnych.
- 3.3.** Reintegracja zawodowa osób bezdomnych.

#### **W obszarze działań wspierających:**

- 4.1.** Zapewnienie wsparcia osobom bezdomnym w procesie usamodzielniania.
- 4.2.** Monitorowanie osób bezdomnych w procesie usamodzielniania.
- 4.3.** Reintegracja społeczno-zawodowa osób bezdomnych w procesie usamodzielniania.



## **DZIAŁANIA**

W celu usprawnienia działań skierowanych do osób bezdomnych i zagrożonych bezdomnością oraz podniesienia ich jakości i efektywności, niezbędne jest zbudowanie kompleksowego systemu wsparcia obejmującego:

- **profilaktykę** (stała diagnoza problemu, przeciwdziałanie w sytuacjach zagrożenia bezdomnością, informacja o bezdomności kierowana do społeczności lokalnej, sieciowanie różnych podmiotów na rzecz wspólnego działania),
- **interwencję** (monitoring miejsc niemieszkalnych, system interwencji w sytuacji zagrożenia życia lub zdrowia, streetworking),
- **osłonę** (zaspokojenie podstawowych potrzeb w oparciu o wystandaryzowany system usług, specjalizacja systemu wsparcia, motywacja do zmiany),
- **aktywizację** (reintegracja społeczna i zawodowa oparta o aktywne formy pracy),
- **wsparcie w wychodzeniu z bezdomności** (asystowanie osobie bezdomnej, system mieszkalnictwa objętego monitoringiem, stałe podnoszenie umiejętności społeczno-zawodowych osoby bezdomnej w procesie usamodzielniania).

### **Do realizacji celu głównego i celów szczegółowych prowadzi:**

- zorganizowanie sprawnego systemu reagowania na zdiagnozowane zagrożenie bezdomnością,
- wypracowanie skutecznego systemu pracy z osobami zagrożonymi bezdomnością,
- dostarczenie społeczności lokalnej rzetelnej informacji na temat problemu bezdomności,
- wprowadzenie całorocznej pracy metodą streetworkingu obejmującej teren całego Sopotu,
- zapewnienie w okresie zimowym na terenie Sopotu miejsc interwencyjnych, z których osoby bezdomne mogłyby skorzystać w godzinach nocnych,
- standaryzacja świadczonych osobom bezdomnym usług i stałe podnoszenie ich jakości,
- dostosowanie wsparcia osób bezdomnych do ich potrzeb, z uwzględnieniem wieku i stanu zdrowia,
- zawarcie porozumień z podmiotami współpracującymi z MOPS Sopot w zakresie działań profilaktycznych, interwencyjnych i osłonowych definiujących podział zadań, zakres odpowiedzialności i zasady przepływu informacji,
- organizacja procesu społecznej i zawodowej reintegracji osób bezdomnych w oparciu o zasoby MOPS Sopot i innych podmiotów działających w tym obszarze,

- stworzenie efektywnego systemu wsparcia osób bezdomnych w procesie usamodzielniania, w tym praca oparta o model asystowania osobie bezdomnej oraz stworzenie systemu mieszkalnictwa dla osób wychodzących w bezdomności.



## PROFILAKTYKA

CEL SZCZEGÓLOWY	DZIAŁANIA	WSKAŹNIKI	ODPOWIEDZIALNOŚĆ	TERMIN REALIZACJI
<b>1.1 Zapobieganie sytuacjom prowadzącym do wzrostu liczby osób bezdomnych.</b>	Prowadzenie stałego monitoringu sytuacji osób żyjących w trudnych warunkach lokalowych, zagrożonych eksmisją, doświadczających ubóstwa, chorych, niepełnosprawnych, uzależnionych i w podeszłym wieku.	Liczba osób zagrożonych bezdomnością, tj. takich, które posiadają zadłużenia w opłacaniu czynszu	MOPS Sopot Urząd Miasta w Sopocie - Wydział Lokalowy	2013-2018
	Podjęcie działań interwencyjnych w sytuacji zdiagnozowania zagrożenia bezdomnością takiego jak ubóstwo, niezradność życiowa, przemoc domowa, powiększanie zadłużenia w opłatach czy pogarszający się stan techniczny lokalu.	Liczba osób zagrożonych bezdomnością: - objętych działaniami interwencyjnymi - podejmujących współpracę z pracownikami pomocy społecznej	MOPS Sopot Urząd Miasta w Sopocie - Wydział Lokalowy	2013-2018
<b>1.2 Zapewnienie wsparcia osobom zagrożonym bezdomnością.</b>	Prowadzenie z klientami pomocy społecznej zagrożonymi bezdomnością pracy socjalnej w kierunku zaspokojenia podstawowych potrzeb w oparciu o ich zasoby z wykorzystaniem kontraktów socjalnych .	Liczba osób zagrożonych bezdomnością objętych: - kontraktem socjalnym - wsparciem asystenta rodziny	MOPS Sopot	2013-2018
	Prowadzenie z klientami pomocy społecznej zagrożonymi bezdomnością pracy socjalnej w kierunku aktywizacji zawodowej i społecznej z wykorzystaniem kontraktów socjalnych.	Liczba osób zagrożonych bezdomnością: - objętych kontraktem socjalnym zawierającym cele w zakresie społecznej/zawodowej aktywizacji - która wzięła udział w: - pracach społecznie użytecznych	MOPS Sopot Powiatowy Urząd Pracy	2013-2018

<p><b>1.3</b> <b>Stworzenie skutecznego systemu działań zapobiegających bezdomności.</b></p>	<p>Prowadzenie kampanii informacyjnych dotyczących zasad reagowania w kontakcie z osobami bezdomnymi, sposobów zgłaszania miejsc ich przebywania oraz instytucjonalnych form pomocy osobom bezdomnym.</p>	<p>Liczba miejsc, w których rozwieszono plakaty informacyjne o systemie pomocy osobom bezdomnym</p> <p>Liczba miejsc przebywania osób bezdomnych zgłoszonych przez mieszkańców</p> <p>Liczba szkół, w których zostały przeprowadzone zajęcia edukacyjne przez Zespół ds. Osób Bezdomnych MOPS Sopot</p> <p>Liczba klas, w których zostały przeprowadzone zajęcia edukacyjne przez Zespół ds. Osób Bezdomnych MOPS Sopot</p>	<p>Urząd Miasta w Sopocie</p> <p>MOPS Sopot</p> <p>Pomorskie Forum na rzecz Wychodzenia z Bezdomności</p>	<p>2013-2018</p>
	<p>Prowadzenie działań zmierzających do likwidacji miejsc niemieszkalnych oraz dyscyplinowania właścicieli i administratorów budynków do zabezpieczania ich przed osobami bezdomnymi.</p>	<p>Liczba zlikwidowanych miejsc przebywania osób bezdomnych w stosunku do liczby miejsc zidentyfikowanych</p>	<p>Straż Miejska w Sopocie</p> <p>MOPS Sopot</p>	<p>2013-2018</p>
	<p>Wypracowanie sprawnego systemu współpracy podmiotów zajmujących się przeciwdziałaniem bezdomności.</p>	<p>Opracowanie dot. procedur przepływu informacji między podmiotami zajmującymi się przeciwdziałaniem bezdomności</p> <p>Liczba podmiotów zajmujących się przeciwdziałaniem bezdomności, które podpisały porozumienie o współpracy</p>	<p>MOPS Sopot</p> <p>Urząd Miasta w Sopocie</p> <p>Straż Miejska w Sopocie</p> <p>Komenda Miejska Policji w Sopocie</p> <p>organizacje pozarządowe zajmujące się przeciwdziałaniem bezdomności</p> <p>Kuratorzy Sądowi Sądu Rejonowego w Sopocie</p> <p>Pełnomocnik Prezydenta Miasta Sopotu</p>	<p>2013</p>

			ds. Uzależnień Ośrodek Promocji Zdrowia i Terapii Uzależnień w Sopocie Caritas Archidiecezji Gdańskiej w Sopocie	
--	--	--	--	--

### INTERWENCJA I OSŁONA

CEL SZCZEGÓLOWY	DZIAŁANIA	WSKAŹNIKI	ODPOWIEDZIALNOŚĆ	TERMIN REALIZACJI
<b>2.1 Zapewnienie bezpieczeństwa i monitoring osób bezdomnych przebywających w miejscach Niemieszkalnych.</b>	Prowadzenie wspólnego monitoringu miejsc Niemieszkalnych przez pracowników pomocy społecznej, straż miejską i policję.	Liczba i częstotliwość patroli pracowników pomocy społecznej, straży miejskiej i policji Liczba osób bezdomnych przebywających w miejscach Niemieszkalnych, z którymi nawiązano kontakt po raz pierwszy	MOPS Sopot Komenda Miejska Policji w Sopocie Straż Miejska w Sopocie	2013-2018
	Podjęcie działań interwencyjnych opartych o placówkę zapewniającą osobom bezdomnym doraźną pomoc w porze nocnej w sytuacji zagrożenia ich życia lub zdrowia.	Liczba osób bezdomnych, która skorzystała z pomocy interwencyjnej w porze nocnej	Urząd Miasta w Sopocie MOPS Sopot Caritas Archidiecezji Gdańskiej w Sopocie	2013-2018
	Praca metodą streetworkingu jako forma całorocznego monitoringu osób bezdomnych przebywających w miejscach Niemieszkalnych.	Średnia miesięczna liczba godzin pracy streetworkerów	MOPS Sopot Urząd Miasta w Sopocie	2013-2018
<b>2.2 Motywowanie osób bezdomnych przebywających w</b>	Prowadzenie wspólnych działań wspierających w miejscach Niemieszkalnych przez pracowników pomocy społecznej, straż miejską i policję.	Liczba i częstotliwość patroli pracowników pomocy społecznej, straży miejskiej i policji Liczba osób bezdomnych przebywających w miejscach Niemieszkalnych, które skorzystały	MOPS Sopot Komenda Miejska Policji w Sopocie Straż Miejska w Sopocie	2013-2018

<b>miejscach niemieszkalnych do zmiany swojej sytuacji.</b>		ze wsparcia, w tym w formie schronienia w stosunku rocznym		
	Praca metodą streetworkingu jako forma całorocznego wsparcia osób bezdomnych przebywających w miejscach Niemieszkalnych.	Średnia miesięczna liczba godzin pracy streetworkerów	MOPS Sopot Urząd Miasta w Sopocie	2013-2018
	Zachęcanie osób bezdomnych przebywających w miejscach Niemieszkalnych do skorzystania ze wsparcia pomocy społecznej, w tym w formie schronienia.	Liczba osób bezdomnych przebywających w miejscach Niemieszkalnych Liczba osób bezdomnych przebywających w miejscach Niemieszkalnych, która zdecydowała się skorzystać ze wsparcia pomocy społecznej, w tym w formie schronienia	MOPS Sopot	2013-2018
	Udzielanie porad socjalnych w jadłodajni Caritas przez pracowników Zespołu ds. Osób Bezdomnych MOPS Sopot osobom korzystającym z posiłków	Liczba dyżurów w m-cu Liczba osób które skorzystały z porad	MOPS Sopot Caritas	2013-2018
<b>2.3 Zapewnienie osobom bezdolnym korzystającym z pomocy społecznej warunków socjalno-bytowych adekwatnych do</b>	Zapewnianie osobom bezdomnym podstawowej pomocy, w tym schronienia w oparciu o placówki dostosowane do ich potrzeb.	Liczba osób bezdomnych, która skorzystała: - ze wsparcia w formie schronienia z uwzględnieniem typu placówki	MOPS Sopot organizacje pozarządowe prowadzące placówki dla osób bezdomnych	2013-2018
	Świadczenie osobom bezdomnym niezbędnej pomocy finansowej i prawnej, doradztwa w sprawach lokalowych, meldunkowych oraz dotyczących uzyskania orzeczenia o niepełnosprawności.	Liczba osób bezdomnych, która otrzymała pomoc: - finansową - prawną - w sprawach lokalowych/meldunkowych - w uzyskaniu orzeczenia o	MOPS Sopot	2013-2018

ich potrzeb.		niepełnosprawności Liczba osób bezdomnych, która podjęła działania w sferze społecznej/zawodowej reintegracji		
--------------	--	--	--	--

### AKTYWIZACJA

CEL SZCZEGÓŁOWY	DZIAŁANIA	WSKAŹNIKI	ODPOWIEDZIALNOŚĆ	TERMIN REALIZACJI
3.1 Aktywizowanie osób bezdomnych i zagrożonych bezdomnością w oparciu o indywidualnie dobrane formy wsparcia.	Prowadzenie pracy z osobami bezdomnymi/zagrożonymi bezdomnością w oparciu o Indywidualny Program Wychodzenia z Bezdomności/kontrakt socjalny uwzględniający ich zasoby i możliwości.	Liczba osób bezdomnych/zagrożonych bezdomnością: - objętych IPWzB/kontraktem socjalnym - która zrealizowała IPWzB/kontrakt socjalny - objętych wsparciem asystenta osoby bezdomnej i zagrożonej bezdomnością	MOPS Sopot	2013-2018
	Prowadzenie współpracy ze Spółdzielniami Mieszkaniowymi/Wspólnotami Mieszkaniowymi/Wydziałem Lokalowym UM Sopot w celu wytypowania osób/rodzin ze znacznym zadłużeniem czynszowym - zagrożonych bezdomnością Mobilizowanie do redukcji zadłużenia poprzez odpracowanie zadłużenia celem uniknięcia eksmisji.	Liczba osób/rodzin z zadłużeniem czynszowym Liczba osób/rodzin, które skorzystały z możliwości odpracowania zadłużenia i uniknęły w ten sposób eksmisji Liczba osób/rodzin, które skorzystały z możliwości odpracowania zadłużenia i podjęła współpracę z MOPS na podstawie kontraktu socjalnego	MOPS Sopot Spółdzielnie Mieszkaniowe/ Wspólnoty Wydział Lokalowy UM Sopot	2013-2018
3.2	Zapewnianie osobom bezdomnym i zagrożonym	Liczba osób bezdomnych/zagrożonych	MOPS Sopot	2013-2018

<b>Reintegracja społeczna osób bezdomnych i zagrożonych bezdomnością.</b>	bezdomnością szkoleń i poradnictwa podnoszącego kompetencje społeczne oraz zajęć rozwijających ich zainteresowania.	bezdomnością, która skorzystała: - ze szkoleń podnoszących kompetencje społeczne, - liczba osób, które zakończyły szkolenie, - z poradnictwa psychologicznego - z zajęć rozwijających zainteresowania	Centrum Integracji Społecznej	
	Udzielanie osobom bezdomnym i zagrożonym bezdomnością w procesie readaptacji społecznej pomocy psychologicznej uwzględniającej przyczyny i efekty syndromu bezdomności.	Liczba osób bezdomnych i zagrożonych bezdomnością, która skorzystała z pomocy psychologicznej w procesie readaptacji społecznej	MOPS Sopot Centrum Integracji Społecznej	2013-2018
	Udzielanie osobom bezdomnym i zagrożonym bezdomnością wsparcia w rozwiązywaniu problemów życiowych oraz pomoc w nawiązywaniu zerwanych więzi i powrocie do rodziny.	Liczba osób bezdomnych/zagrożonych bezdomnością, która: - nawiązała zerwane więzi rodzinne - powróciła do rodziny	MOPS Sopot Centrum Integracji Społecznej	2013-2018
	Uzupełnienie systemu pomocy osobom bezdomnym i zagrożonym bezdomnością o Trenerów motywatorów – terapeutów motywujących, w ramach grup wsparcia, do podjęcia działań zmierzających do zmiany sytuacji życiowej, w tym do podjęcia lub kontynuowania terapii uzależnień.	Liczba osób bezdomnych/zagrożonych bezdomnością, które uczestniczyły w grupie wsparcia  Liczba osób bezdomnych/zagrożonych bezdomnością która podjęła terapię uzależnień	Wydział Zdrowia i Spraw Społecznych Urzędu Miasta w Sopocie MOPS Sopot Pełnomocnik Prezydenta Miasta Sopotu ds. Uzależnień	2013-2018
	Prowadzenie terapii uzależnień z osobami bezdomnymi/zagrożonymi bezdomnością oraz podtrzymywanie efektów terapeutycznych u osób, które przebywały w ośrodkach zamkniętych lub szpitalach.	Liczba osób bezdomnych/zagrożonych bezdomnością, która podjęła/ukończyła terapię uzależnień	Ośrodek Promocji Zdrowia i Terapii Uzależnień w Sopocie Organizacje pozarządowe oferujące pomoc terapeutyczną	2013-2018

<b>3.3 Reintegracja zawodowa osób bezdomnych i zagrożonych bezdomnością.</b>	Stałe motywowanie osób bezdomnych i zagrożonych bezdomnością do podnoszenia kwalifikacji i podjęcia zatrudnienia.	Liczba osób bezdomnych/zagrożonych bezdomnością, która: - podjęła działania podnoszące kwalifikacje - podjęła zatrudnienie	Powiatowy Urząd Pracy MOPS Sopot Centrum Integracji Społecznej	2013-2018
	Zapewnienie osobom bezdomnym i zagrożonym bezdomnością szkoleń, poradnictwa zawodowego i pośrednictwa pracy.	Liczba osób bezdomnych/zagrożonych bezdomnością, która: - uzyskała/odnowiła/podniosła kwalifikacje - skorzystała z poradnictwa zawodowego - skorzystała z pośrednictwa pracy - w efekcie reintegracji zawodowej rozpoczęła proces usamodzielniania	Powiatowy Urząd Pracy Organizacje pozarządowe	2013-2018
	Zapewnienie osobom bezdomnym i zagrożonym bezdomnością możliwości korzystania z zajęć reintegracji zawodowej w Centrum Integracji Społecznej/Klubie Integracji Społecznej jak i Sopotkiego Inkubatora Przedsiębiorczości Społecznej	Liczba osób bezdomnych/zagrożonych bezdomnością, która: - skorzystała z zajęć reintegracji zawodowej w Centrum Integracji Społecznej/Klubie Integracji Społecznej - skorzystanie z pomocy oferowanej przez Sopotki Inkubator Przedsiębiorczości Społecznej	MOPS Sopot	2013-2018
	Inicjowanie powstania spółdzielni socjalnej	Liczba osób bezdomnych/zagrożonych bezdomnością, które są członkami spółdzielni socjalnej	Organizacje pozarządowe MOPS Sopot	2013-2018

### WSPARCIE W USAMODZIELNIANIU

CEL SZCZEGÓŁOWY	DZIAŁANIA	WSKAŹNIKI	ODPOWIEDZIALNOŚĆ	TERMIN REALIZACJI
-----------------	-----------	-----------	------------------	-------------------

	Objęcie osób bezdomnych i zagrożonych bezdomnością podejmujących działania w kierunku usamodzielnienia wsparciem asystenta osoby bezdomnej lub asystenta rodziny.	Liczba osób bezdomnych, zagrożonych bezdomnością w procesie usamodzielnienia objętych wsparciem asystenta osoby bezdomnej lub asystenta rodziny	MOPS Sopot	2013-2018
<b>4.1 Zapewnienie wsparcia osobom bezdomnym i zagrożonym bezdomnością w procesie usamodzielniania</b>	Zapewnienie systemu mieszkalnictwa dla osób bezdomnych w procesie usamodzielniania.	Liczba: -mieszkań chronionych-wspieranych dla osób bezdomnych w procesie usamodzielniania - lokali treningowych -mieszkań socjalnych przyznanych osobom bezdomnym w procesie usamodzielniania Liczba osób bezdomnych w procesie usamodzielniania, która skorzystała: - z mieszkania chronionego-wspieranego - z lokalu treningowego	MOPS Sopot Urząd Miasta w Sopocie – Wydział Lokalowy	2013-2018
	Pomoc w zamianie mieszkań nadmiernie zadłużonych na mniejsze lub o niższym standardzie w celu likwidacji, lub zmniejszenia zadłużenia, oraz uniknięcia eksmisji	Liczba mieszkań, które zostały zamienione Liczba osób, które w wyniku zamiany uniknęły eksmisji z zajmowanego lokalu	Urząd Miasta w Sopocie – Wydział Lokalowy MOPS Sopot	2013 - 2018
<b>4.2 Monitorowanie osób bezdomnych i zagrożonych bezdomnością w procesie</b>	Stały kontakt pracowników pomocy społecznej z osobami bezdomnymi i zagrożonymi bezdomnością w procesie usamodzielniania.	Liczba osób bezdomnych i zagrożonych bezdomnością w procesie usamodzielniania objętych monitoringiem pracowników pomocy społecznej Liczba usamodzielnionych osób bezdomnych, zagrożonych bezdomnością	MOPS Sopot	2013-2018



<b>usamodzielniania.</b>				
	Stały pomiar realizacji założeń Indywidualnego Programu Wychodzenia z Bezdomności/kontraktu socjalnego zawartego z osobami bezdomnymi i zagrożonymi bezdomnością w procesie usamodzielniania.	Liczba IPWzB/kontraktów socjalnych: - zawartych z osobami bezdomnymi i zagrożonymi bezdomnością w procesie usamodzielniania - zrealizowanych z osobami bezdomnymi i zagrożonymi bezdomnością w procesie usamodzielniania	MOPS Sopot	2013-2018
<b>4.3 Reintegracja społeczno-zawodowa osób bezdomnych i zagrożonych</b>	Stałe motywowanie osób bezdomnych i zagrożonych bezdomnością w procesie usamodzielniania do podnoszenia kompetencji społecznych i zawodowych.	Liczba osób bezdomnych i zagrożonych bezdomnością w procesie usamodzielniania, która podjęła działania podnoszące kompetencje: - społeczne - zawodowe	MOPS Sopot Powiatowy Urząd Pracy Centrum Integracji Społecznej	2013-2018
<b>bezdolnością w procesie usamodzielniania.</b>	Zapewnienie indywidualnych i grupowych form wsparcia podnoszących umiejętności społeczne i zawodowe osób bezdomnych i zagrożonych bezdomnością w procesie usamodzielniania.	Liczba osób bezdomnych i zagrożonych bezdomnością w procesie usamodzielniania korzystających z oferowanych zajęć podnoszących: - kwalifikacje zawodowe - umiejętności społeczne Liczba osób bezdomnych, która w wyniku pełnej reintegracji społeczno-zawodowej przestała korzystać z pomocy społecznej	MOPS Sopot Powiatowy Urząd Pracy organizacje pozarządowe zajmujące się przeciwdziałaniem bezdomności	2013-2018

## FINANSOWANIE DZIAŁAŃ

Działania prowadzące do osiągnięcia celów wskazane w *Programie* wymagają zabezpieczenia lub pozyskania środków finansowych na ich realizację.

**Możliwe źródła finansowania *Programu*:**

1. Środki własne (budżet Gminy Miasta Sopotu), w tym przeznaczone na realizację gminnego programu profilaktyki i rozwiązywania problemów alkoholowych w zakresie finansowania działalności Centrum Integracji Społecznej;
2. Skarb Państwa - fundusze z budżetu państwa (środki celowe, dotacje);
3. Środki funduszy krajowych, w tym m.in. Państwowy Fundusz Rehabilitacji Osób Niepełnosprawnych;
4. Środki własne podmiotów współpracujących przy realizacji *Programu*, w tym organizacji pozarządowych;
5. Fundusze Strukturalne Unii Europejskiej.

#### Budżet Sopockiego Programu Przeciwdziałania Bezdomności 2013-2018

Lp	OPIS KOSZTU/ROK	2013	2014	2015	2016	2017	2018
1.	Asystent osoby bezdomnej/zagrożonej bezdomnością –	-	32400	32400	32400	32400	32400
2.	Streetworker – od jednego do dwóch etatów	(1,5 etatu x 1 rok) 39600	(2 etaty x 1 rok) 52000	(2 etaty x 1 rok) 52000	(2 etaty x 1 rok) 52000	(2 etaty x 1 rok) 52000	(2 etaty x 1 rok) 52000
3.	Zimowy Punkt interwencyjny (5 m-cy – I, II, III i XI, XII)	(5 m-cy) 26000	(5 m-cy) 26000	(5 m-cy) 26000	(5 m-cy) 26000	(5 m-cy) 26000	(5 m-cy) 26000
4.	Centrum Integracji Społecznej/Klub Integracji Społecznej	(6 os. x 1 rok) 72000	(6 os. x 1 rok) 72000	(6 os. x 1 rok) 72000	(6 os. x 1 rok) 72000	(6 os. x 1 rok) 72000	(6 os. x 1 rok) 72000
5.	Mieszkanie wspierane	7200	7200	7200	7200	7200	7200
6.	Materiały promocyjne (plakaty)	4000	5000	5000	5000	5000	5000
7.	Zakup usług np. terapeutycznych/szkoleniowych	10000	13000	14000	15000	15000	15000
<b>SUMA środków na realizację <i>Programu</i></b>		<b>158800</b>	<b>207600</b>	<b>208600</b>	<b>209600</b>	<b>209600</b>	<b>209600</b>

## MONITORING REALIZACJI PROGRAMU

Monitoring realizacji *Sopockiego Programu Przeciwdziałania bezdomności 2013-2018* będzie prowadzony przez zespół, którym kierować będzie Zastępca Dyrektora MOPS Sopot. W skład zespołu wejdą:

Naczelnik Wydziału Lokalowego Urzędu Miejskiego w Sopocie - w zakresie spraw lokalowych,

Naczelnik Wydziału Zdrowia Urzędu Miejskiego w Sopocie – w zakresie ochrony zdrowia,

Kierownik Działu Pracy Socjalnej Miejskiego Ośrodka Pomocy Społecznej w Sopocie,

Koordynator Zespołu ds. Osób Bezdomnych Miejskiego Ośrodka Pomocy Społecznej w Sopocie.

Przygotowanie działań monitorujących obejmie wypracowanie procedur i wzorów dokumentacji pozwalających na zbieranie danych mierzących stopień osiągnięcia celu ogólnego i celów szczegółowych *Programu*.

### **Proces monitoringu będzie złożony z 4 etapów:**

- I.** zbieranie danych od podmiotów odpowiedzialnych za realizację poszczególnych działań – **realizowany corocznie;**
- II.** analiza danych zebranych od podmiotów odpowiedzialnych za realizację poszczególnych działań – **realizowany corocznie;**
- III.** przygotowanie raportów z realizacji *Programu* wskazujących stopień osiągnięcia założonego celu ogólnego i celów szczegółowych – **realizowany corocznie;**
- IV.** aktualizacja *Programu* oparta o wnioski płynące z danych zebranych od podmiotów odpowiedzialnych za realizację poszczególnych działań – **realizowany zależnie od wyników analiz zebranych danych.**

Zakończeniem procesu monitoringu będzie ewaluacja końcowa realizacji założeń *Programu* – jego celu ogólnego i celów szczegółowych - stanowiąca podstawę do przygotowania kolejnych dokumentów mających za zadanie rozwiązywanie problemu bezdomności w Gminie Miasta Sopotu.

## SOPOCKI INKUBATOR PRZEDSIĘBIORCZOŚCI SPOŁECZNEJ

Kluczowe dla wielu samorządów- wspólnot lokalnych jest podejmowanie działań na rzecz ograniczania bezrobocia oraz zapobiegania zjawisku wykluczenia społecznego. Istotną rolę w tym zakresie przypisuje się ośrodkom pomocy społecznej oraz urzędowi pracy. Jednak interwencyjne instrumenty, które mają one do dyspozycji w przeciwdziałaniu bezrobociu i wykluczeniu społecznemu okazują się nieefektywne i nietrawłe. Skutki działania systemu pomocy społecznej pozostają wówczas w sprzeczności z oczekiwanymi rezultatami<sup>2</sup>. Uzupełnieniem działań wymienionych instytucji stają się podmioty ekonomii społecznej, które osoby wykluczone lub zagrożone wykluczeniem społecznym reintegrują społecznie i przede wszystkim zawodowo.

Należy podkreślić, że instrumenty ekonomii społecznej w zakresie rozwoju gminy i rozwiązywania jej problemów mogą szczególnie wspomóc:

- tworzenie nowych miejsc pracy oraz aktywizację zawodową i społeczną osób zagrożonych wykluczeniem społecznym lub wykluczonych społecznie. Powstałe podmioty ekonomii społecznej stają się szansą dla osób zagrożonych wykluczeniem społecznym lub wykluczonych społecznie – długotrwale bezrobotnych, niepełnosprawnych, opuszczających zakłady karne, bezdomnych. Rozwój podmiotów ekonomii społecznej może stanowić dla wymienionej grupy szansę na zmianę sytuacji życiowej i uniezależnienie się od świadczeń pomocy społecznej.
- pobudzenie społeczności lokalnej do nowych inicjatyw. Podmioty ekonomii społecznej (PES) funkcjonując, często wchodzą w obszary do tej pory nie podejmowane przez firmy komercyjne. Często są to inicjatywy pozwalające na pobudzenie społeczności lokalnej, łącząc wykorzystanie walorów regionalnych wspólnoty, np. wioski tematyczne, regionalne produkty, etc. Pracownicy podmiotów ekonomii społecznej poszerzają swoje umiejętności społeczne, które mogą zostać wykorzystane na rzecz rozwoju wspólnoty lokalnej. Działalność podmiotów ekonomii społecznej dla jednostki samorządu terytorialnego może przynieść przede wszystkim<sup>3</sup>:
  - powstanie solidnych, lokalnych dostawców usług;
  - powstanie nowych miejsc pracy;

---

<sup>2</sup> I. Rybka „Diagnoza pomocy społecznej w Polsce w latach 1991 – 2006. Możliwości i bariery zastosowania instrumentów ekonomii społecznej w pomocy społecznej, *Ekonomia Społeczna*, Teksty 2006

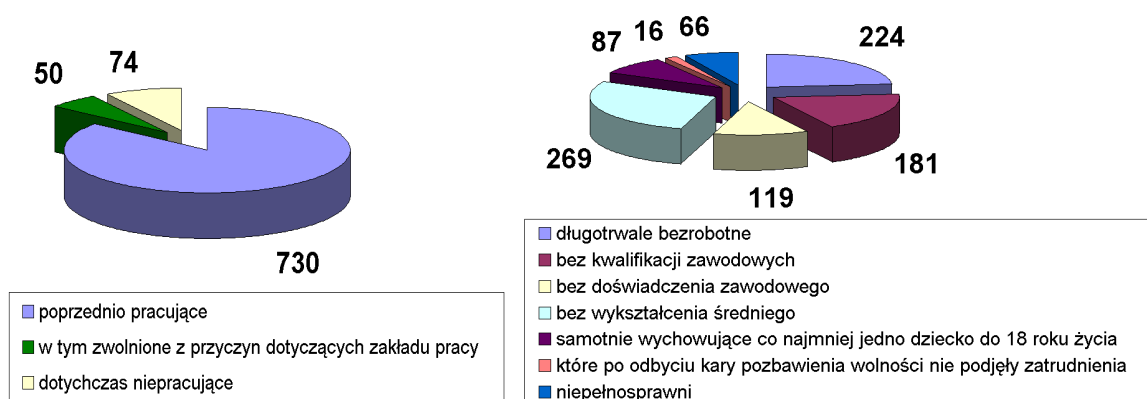
<sup>3</sup> Sobolewski A., Klimek P., Piekutowski J. *Ekonomia społeczna w kreowaniu polityki lokalnej gmin i powiatów*, Zachodniopomorska Biblioteka Ekonomii Społecznej 2009

- zmniejszenie wydatków socjalnych;
- powstanie nowych partnerów szczególnie zainteresowanych rozwojem społeczności lokalnej.

Aktywny udział samorządu terytorialnego w procesie wspierania (np. merytorycznego) jak i finansowego (np. poprzez zlecenie usług) podmiotów ekonomii społecznej, może przyczynić się do rozwiązania wielu problemów w wymiarze społecznym, takich jak ograniczenie zjawiska marginalizacji, reintegrację społeczną i zawodową osób wykluczonych lub zagrożonych wykluczeniem społecznym.

Stopa bezrobocia w Sopocie na 31 grudnia 2012 roku wynosiła 4,6 % i była wyższa o 0,7 % niż w analogicznym okresie roku poprzedniego.

Strukturę osób bezrobotnych w Sopocie ilustrują poniższe diagramy:



Sopot był trzecim w kolejności miastem pod względem najniższej stopy bezrobocia (4,6%), po Poznaniu (4,2 %) i Warszawie (4,4 %). Z pomocy społecznej przez cały 2012 rok z tytułu bezrobocia korzystało 197 rodzin (2011 – 190 rodzin). Jedną z najniższych stóp bezrobocia powoduje, że należy poszukiwać innowacyjnych form pracy z osobami nieaktywnymi zawodowo, w tym marginalizowanymi (bezdonnymi i zagrożonymi bezdomnością).

Biorąc powyższe czynniki pod uwagę powstała w Sopocie koncepcja rozwoju ekonomii społecznej i powołania „Sopockiego Inkubatora Przedsiębiorczości Społecznej”. Jego głównym celem ma być podjęcie działań na rzecz osób wykluczonych lub zagrożonych wykluczeniem społecznym, mieszkańców Sopotu. Dzięki Inkubatorowi najślabi członkowie społeczności – m.in. bezdomni, długotrwale bezrobotni, niepełnosprawni - będą mogli

samodzielnie funkcjonować we wspólnocie lokalnej. Podmiot będzie stanowił szansę dla tych osób na aktywizację społeczną i zawodową. W rezultacie podejmowanych działań w inkubatorze osoby te zdobędą nowe kwalifikacje zawodowe i będą mogły powrócić na rynek pracy. Inkubator powstać ma w budynku dawnego młyna papierniczego na terenie tzw. Parku Grodowego. Samorząd zbudował partnerstwo lokalne do realizacji tego przedsięwzięcia. To m.in. Sopot International Rotary Club, który zaoferował pomoc finansową na wyposażenie placówki, a także sopockie stowarzyszenia - Towarzystwo Przyjaciół Sopotu, Przyjazny Sopot czy Sopociacy.

We wrześniu 2012 roku Prezydent Miasta podpisał z organizacjami pozarządowymi - Caritas Archidiecezji Gdańskiej, Stowarzyszenie Na Drodze Ekspresji, Stowarzyszenie „Przyjazny Sopot”, Towarzystwo Pomocy im. Św. Brata Alberta Koło Gdańskie, Fundacja Zrównoważonego Rozwoju Społecznego i Fizycznego „Zorza”, Stowarzyszenie na rzecz Wspomagania Rozwoju i Aktywności Zawodowej Osób Niepełnosprawnych „ZADBA”-Pakt na rzecz przedsiębiorczości społecznej. Oficjalne podpisanie Paktu stało się widowym znakiem realizacji współpracy. Bardzo ważna w przedsięwzięciach tego typu jest współpraca i duża otwartość partnerów na współdziałanie i wzajemne wsparcie dla rozwoju. „Intencją niniejszego paktu jest podjęcie wspólnych działań na rzecz rozwoju przedsiębiorczości i ekonomii społecznej w Sopocie. Zamiarem sygnatariuszy paktu jest podejmowanie działań w celu aktywizacji społecznej i zawodowej osób wykluczonych lub zagrożonych wykluczeniem społecznym.“

Sygnatariusze Paktu poprzez spotkania będą ustalać zestaw przedsięwzięć, które wspólnie zaprojektowane i uruchomione pozwolą różnym podmiotom skuteczniej i lepiej wykonywać ich zadania odnoszące się do ekonomii społecznej. Chodzi zwłaszcza o takie przedsięwzięcia, które nie mogą być dobrze przeprowadzone przez pojedyncze organizacje, a poprowadzone wspólnie najefektywniej pomogą możliwie wielu organizacjom wypełniać ich misję. Celem tych przedsięwzięć powinno być też obniżenie kosztów wykonywania określonych zadań i wypełniania określonych usług.

W 2013 roku Miasto inicjuje kolejne działania. Rozważane jest powołanie z udziałem miasta spółdzielni socjalnej, która stanowiłaby miejsce pracy dla osób w trudnej sytuacji życiowej.

Zgodnie z programem funkcjonalno-użytkowym w ramach Sopockiego Inkubatora Przedsiębiorczości Społecznej (SIPS), mogą funkcjonować: Centrum Integracji Społecznej, Centrum Aktywizacji Zawodowej i pośrednictwa pracy, punkt konsultacji psychologicznych i

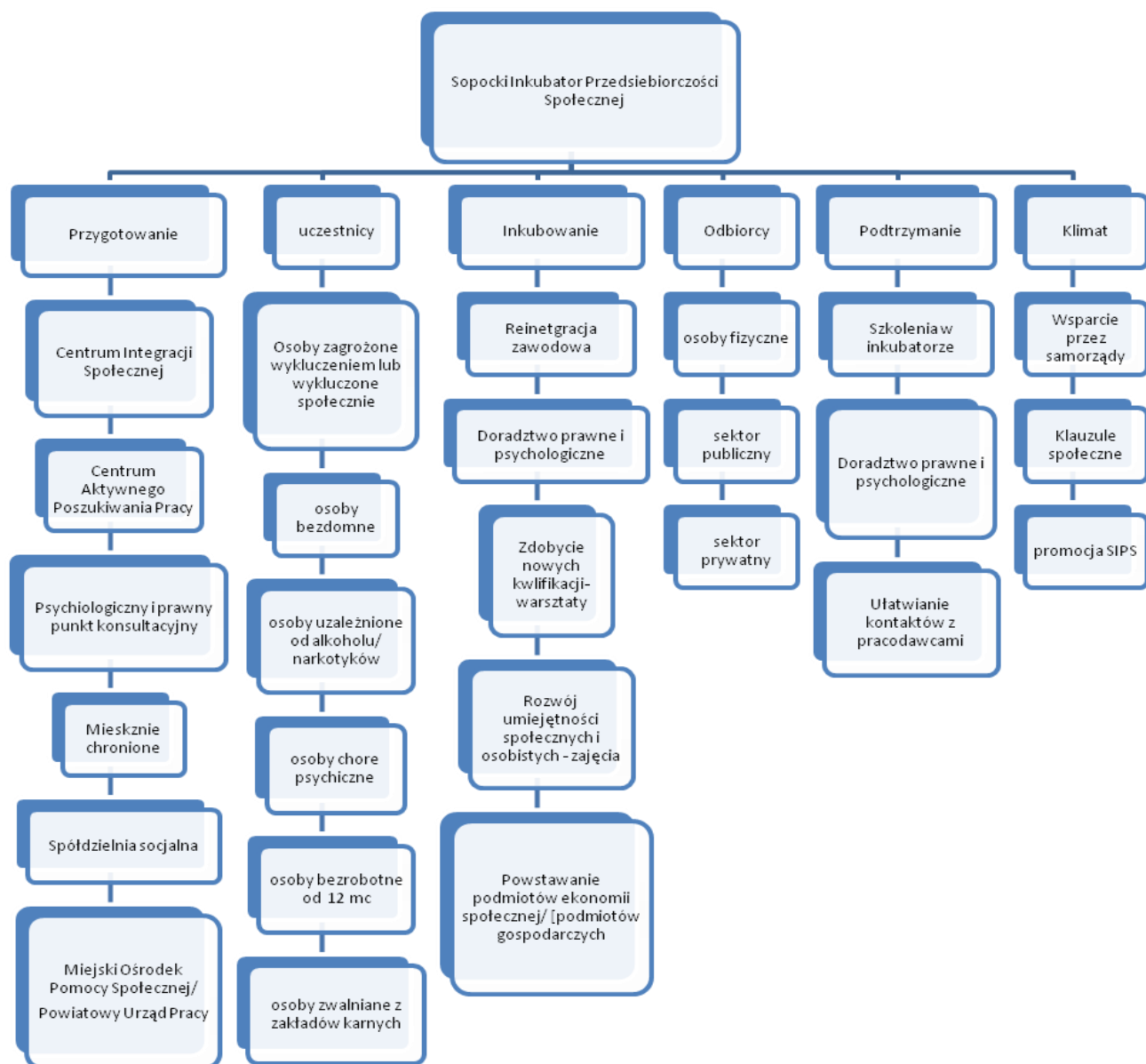
prawnych oraz hostel/mieszkania chronione przeznaczone dla osób wychodzących z bezdomności. Założenia SIPS przedstawia tabela poniżej.

Lp.	Podmiot	Zakres
1.	<b>Centrum Integracji Społecznej</b>	1.reintegracja zawodowa i społeczna, 2.kształcenie umiejętności pozwalających na pełnienie ról społecznych i osiągnięcie pozycji społecznych dostępnych osobom niepodlegającym wykluczeniu społecznemu, 3.nabywanie umiejętności zawodowych oraz przyuczenie do zawodu, przekwalifikowanie lub podwyższanie kwalifikacji zawodowych naukę planowania życia i zaspokajania potrzeb własnym staraniem, zwłaszcza przez możliwość osiągnięcia własnych dochodów przez zatrudnienie lub działalność gospodarczą,
2.	<b>Centrum Aktywnego Poszukiwania Pracy</b>	1.udzielanie pomocy bezrobotnym i poszukującym pracy. 2.inicjowanie i organizowanie kontaktów osób bezrobotnych z pracodawcami. 3.stworzenie bazy ofert pracy (długo i krótko terminowej w ścisłej współpracy z pracodawcami i PUP), 4.udostępnianie sprzętu komputerowego (kilka stanowisk komputerowych z akcesem do Internetu, drukarki, faxu, telefonu), 5.pomoc w tworzeniu cv, listów motywacyjnych, 6.konsultacje z doradcami zawodowymi (również przygotowanie w zakresie autoprezentacji i komunikacji),

3.	<b>Psychologiczny punkt konsultacyjny</b>	1.zapewnianie wsparcia psychologicznego poprzez indywidualne spotkania ze specjalistami psychologami, 2.tworzenie grup wsparcia, 3.budowanie motywacji beneficjentów do aktywnego poszukiwania pracy, podejmowania zatrudnienia,
4	<b>Prawny punkt konsultacyjny</b>	1.udzielanie informacji o przysługujących prawach i obowiązkach, 2.pomoc w redagowaniu pism urzędowych, wniosków, odwołań etc.
5.	<b>Mieszkania chronione dla osób bezdomnych</b>	1.zapewnienie noclegu osobom bezdomnym w trakcie treningu mieszkaniowego i zawodowego w SIPS, 2.reintegracja społeczna polegająca na odnowieniu umiejętności prowadzenia gospodarstwa domowego (m.in. sprzątanie, przygotowywanie posiłków, zakupy, ponoszenie opłat, drobne prace remontowe),
6	<b>Spółdzielnia Socjalna – założona przez osoby prawne</b>	Świadczenie usług dla osób fizycznych, wspólnot mieszkaniowych, spółdzielni mieszkaniowych, firm i zakładów pracy w zakresie: - drobnych robót remontowo-budowlanych, - prac porządkowych w terenie i na posesjach, - prac zieleniarskich – wykonywanie trawników i nasadzeń, pielęgnacja zieleni, usługi ogrodnicze - robót nawierzchniowych – prace brukarskie, układanie kostki brukowej, płytek chodnikowych itp. -sprzątanie powierzchni, - utrzymanie grobów, - catering i dowożenie posiłków, - remonty mieszkań komunalnych,

Powstały podmiot łączyć może wykorzystanie potencjału samorządu lokalnego, środowiska osób wykluczonych, a także środowiska lokalnego, świadcząc usługi poprzez i w oparciu o aktywizację środowiska dotkniętego problemem. Model funkcjonowania Sopotkiego Inkubatora Przedsiębiorczości Społecznej prezentowany jest poniżej.





Przechodząc do analizy modelu Sopotkiego Inkubatora Przedsiębiorczości Społecznej należy podkreślić, że zawiera on w głównej mierze rozwiązania jego funkcjonowania określone przez zespół zadaniowy powołany przez Prezydenta Sopotu.

Składa się z następujących etapów:

### **Etap I. Przygotowanie/Otoczenie.**

Istotne jest współdziałanie wielu podmiotów do rozwoju ekonomii społecznej. W Sopotkim Inkubatorze Przedsiębiorczości Społecznej wymienione elementy składowe jak i instytucje współpracujące mają znaczenie dla powodzenia przedsięwzięcia.

Konieczne jest powołanie podmiotów zajmujących się reintegracją zawodową i społeczną, ale również istotne jest współdziałanie instytucji rynku pracy, ośrodka pomocy społecznej. Kluczowym elementem jest powołanie z udziałem samorządu spółdzielni socjalnej, która będzie poszukiwała zleceń i zatrudniała osoby po zakończeniu ich uczestnictwa w Centrum Integracji Społecznej.

### **Etap II. Uczestnicy.**

Osoby zagrożone wykluczeniem społecznym i wykluczone społecznie. Należy podkreślić, że powyższe grupy nie są katalogiem zamkniętym, podstawowym kryterium skierowania do Centrum Integracji Społecznej jest przed wszystkim zjawisko wykluczenia społecznego lub też jego zagrożenie. Konieczne jest podjęcie działań na rzecz osób młodych, które po zakończeniu edukacji nie mogą znaleźć zatrudnienia, ale również na rzecz osób po 50 roku życia. To właśnie sytuacja osób po 50 roku życia na rynku pracy jest bardzo specyficzna. Są to osoby, które w bliskiej perspektywie mają przejście na emeryturę, a ze względu na wiek mają problemy ze znalezieniem czy zmianą pracy. Według statystyk urzędów pracy osoby w wieku 50+ stanowią znaczący odsetek wśród osób bezrobotnych, a przyglądając się ostatnim latom mamy do czynienia z systematycznym pogłębianiem się tego zjawiska. Często są to osoby długotrwale bezrobotne, o niskiej aktywności zawodowej i niskiej motywacji do nabywania nowych umiejętności. Pracodawcy w dalszym ciągu wolą zatrudniać osoby młode uznając, że dysponują one większym potencjałem i motywacją do pracy<sup>4</sup>.

---

<sup>4</sup> Por. Błędowski P, Szuwarzyński A. *Aktywizacja zawodowa osób w wieku 50+ - szanse i ograniczenia. Analiza desk research*, Sopot 2009, Peracchi F., Welch F., "Trends in labour force transitions of older men and women", in *Journal of Labour Economics*, vol. 12 n.2 April 1994; Sandell S., Baldwin S., "Older workers and employment shifts: Policy responses to displacement", in Bluestone I., ed., *The aging of the American workforce*, 1990; Committee for Policy Development, *New opportunities for older workers*, Washington D.C., 2000.

### **Etap III. Inkubowanie/Działania.**

PUP i OPS to instytucje, które różni zakres działania i sposób realizacji, ale łączy klient. Przeprowadzone badania na podstawie rozmów z przedstawicielami obu instytucji oraz analiza dostępnej dokumentacji (m.in. ustaw dotyczących zadań i działań w/w instytucji) wskazują na ograniczony do kontaktów nieformalnych z klientami poziom, oznacza to, że należy stworzyć model działań, które w większym stopniu będą nakierowane na komplementarność działań PUP i OPS na rzecz osób nieaktywnych zawodowo.

W ramach Inkubatora przewiduje się prowadzenie reintegracji zawodowej i społecznej. Formy pracy z osobami korzystającymi polegać będą na doradztwie zawodowym, edukacji społecznej i kształtowaniu kompetencji społecznych oraz socjalnych, rozwijaniu umiejętności aktywnego poruszania się po rynku pracy, poradnictwie zawodowym, prawnym, psychologicznym i pedagogicznym.

Reintegracja społeczna dokonuje się przez edukację społeczną, prewencję socjalną, organizację czasu wolnego i poradnictwo, zatem angażowanie osób bezrobotnych, niepełnosprawnych, uzależnionych, bezdomnych, chorych psychicznie, uchodźców, w życie społeczne i kompetentne uczestnictwo w lokalnych przedsięwzięciach, a także bezpośrednie aktywizowanie się na rynku pracy. Jednym z kluczowych elementów tego etapu jest wskazanie uczestnikom możliwości wejścia na rynek pracy poprzez zatrudnienie, samo zatrudnienie lub stworzenie grupy do powołania podmiotu ekonomii społecznej.

### **Etap IV. Odbiorcy.**

Odbiorcami usług w ramach działalności Sopockiego Inkubatora Przedsiębiorczości Społecznej mogą być osoby fizyczne, sektor publiczny oraz sektor prywatny. Dla wyżej wymienionych podmiotów, zarówno uczestnicy Centrum Integracji Społecznej poprzez dostosowanie warsztatów do potrzeb lokalnych jak i spółdzielnia socjalna mogą dostarczać i świadczyć szerokie usługi.

### **Etap V. Podtrzymanie/Wsparcie.**

Konieczne jest zapewnienie wsparcia zarówno dla osób uczestniczących w Centrum Integracji Społecznej, kończących udział, wchodzących na rynek pracy, samozatrudnionych i wchodzących w skład spółdzielni socjalnej, lub innych podmiotów ekonomii społecznej.

## **Etap VI. Klimat**

Istotne z punktu widzenia powstania podmiotów ekonomii społecznej oprócz doradztwa jest ułatwienie dostępu do środków publicznych. Temu służyć mogą zlecenia ze strony samorządu lokalnego, stosowanie klauzul społecznych i promowanie działań Inkubatora w kontekście zmiany postrzegania sektora ekonomii społecznej.

Powodzenie przedsięwzięcia wyrażonego w modelu Sopotkiego Inkubatora Przedsiębiorczości Społecznej wymaga dużego zaangażowania wielu podmiotów oraz promowania istoty ekonomii społecznej wśród społeczności lokalnej.

Budżet Sopockiego Programu Przeciwdziałania Bezdomności 2013-2018 w ramach finansowania działań Sopockiego Inkubatora Przedsiębiorczości Społecznej obejmuje w szczególności trzy pozycje:

- reintegrację społeczną osób bezdomnych i zagrożonych bezdomnością poprzez udział w Centrum Integracji Społecznej,
- udzielanie osobom bezdomnym i zagrożonym bezdomnością w procesie readaptacji społecznej pomocy psychologicznej uwzględniającej przyczyny i efekty syndromu bezdomności, (Punkt Porad Psychologicznych),
- zapewnienie systemu mieszkalnictwa dla osób bezdomnych w procesie usamodzielniania (Mieszkanie Chronione),

<b>Lp.</b>	<b>OPIS KOSZTU/ROK</b>	<b>2013</b>	<b>2014</b>	<b>2015</b>	<b>2016</b>	<b>2017</b>	<b>2018</b>
<b>1.</b>	Centrum Integracji Społecznej/Klub Integracji Społecznej	(6 os. x 1 rok) 72 000	(6 os. x 1 rok) 72 000	(6 os. x 1 rok) 72 000	(6 os. x 1 rok) 72 000	(6 os. x 1 rok) 72 000	(6 os. x 1 rok) 72 000
<b>2.</b>	Mieszkanie wspierane	7 200	7 200	7 200	7 200	7 200	7 200
<b>3.</b>	Zakup usług np. terapeutycznych /szkoleniowych	10 000	15 000	15 000	15 000	15 000	15 000